

# 富士市の給与・定員管理等について

## 1 総括

### (1) 人件費の状況（普通会計決算）

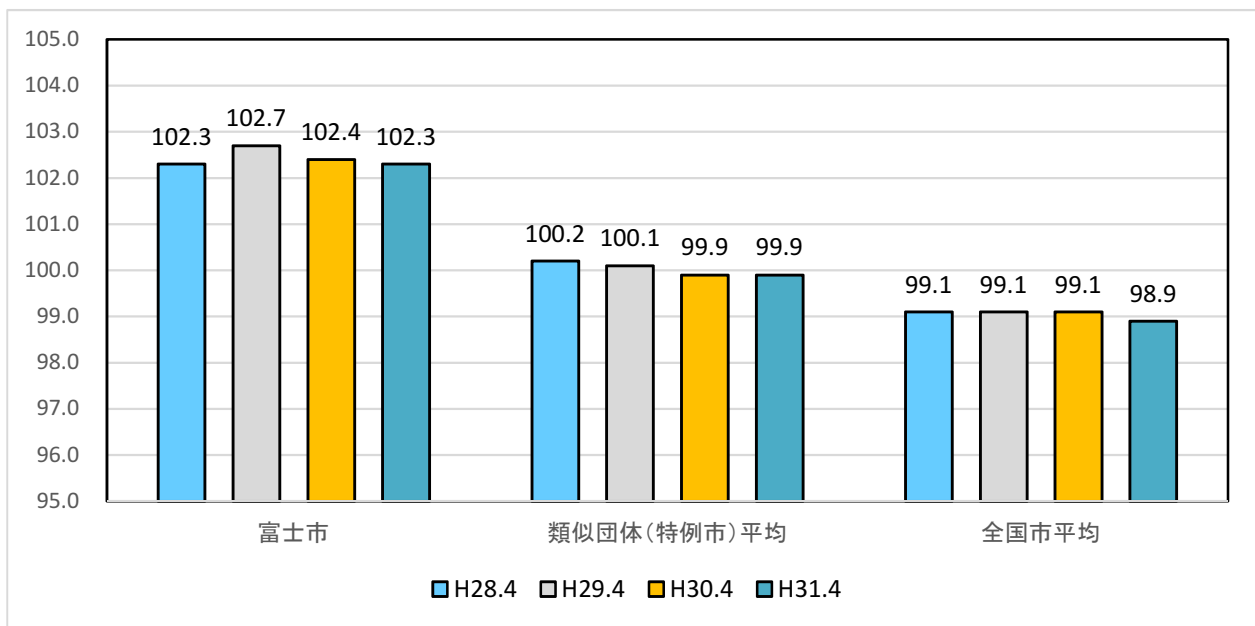
| 区分    | 住民基本台帳人口<br>( 31 年1月1日 ) | 歳出額<br>A     | 実質収支        | 人件費<br>B     | 人件費率<br>B/A | (参考)<br>29 年度の人件費率 |
|-------|--------------------------|--------------|-------------|--------------|-------------|--------------------|
|       | 人                        | 千円           | 千円          | 千円           | %           | %                  |
| 30 年度 | 254, 110                 | 85, 623, 546 | 3, 009, 770 | 13, 855, 055 | 16. 2%      | 16. 4%             |

### (2) 職員給与費の状況（普通会計決算）

| 区分    | 職員数<br>A | 給与費         |             |             |              | (参考) B/A<br>一人当たり給与費 |
|-------|----------|-------------|-------------|-------------|--------------|----------------------|
|       |          | 給料          | 職員手当        | 期末・勤勉手当     | 計 B          |                      |
|       | 人        | 千円          | 千円          | 千円          | 千円           | 千円                   |
| 30 年度 | 1, 761   | 6, 662, 190 | 1, 663, 026 | 2, 726, 407 | 11, 051, 623 | 6, 276               |

- (注) 1 職員手当には退職手当を含みません。  
2 職員数は、平成 31 年 4 月 1 日現在の人数です。

### (3) ラスパイレス指数の状況



- (注) 1 ラスパイレス指数とは、全地方公共団体の一般行政職の給料月額を同一の基準で比較するため、国の職員数（構成）を用いて、学歴や経験年数の差による影響を補正し、国の行政職俸給表（一）適用職員の俸給月額を 100 として計算した指数です。  
2 地域手当補正後ラスパイレス指数とは、地域手当を加味した地域における国家公務員と地方公務員の給与水準を比較するため、地域手当の支給率を用いて補正したラスパイレス指数だが、当市の支給手当支給率と国の指定基準に基づく地域手当支給率が同じため補正前と補正後では同じラスパイレス指数です。  
3 類似団体平均とは、人口規模、産業構造が類似している団体のラスパイレス指数を単純平均したものです。

※ 平成31年4月1日のラスパイレス指数が、①3年前に比べ1ポイント以上上昇している場合、②3年連続で上昇している場合、③100を超えている場合について、その理由及び改善の見込み

③ラスパイレス指数が100を超えている

【理由】

- ・一部、国と異なる市独自の給料表を使用しています。
- ・国に比して初任給が高くなっています。
- ・国に比して「給与構造改革」が遅れました。
- ・55歳到達者の昇給停止を行っておりません。

【改善の見込】

- ・平成29年度に59歳以上原則昇給停止、平成30年度に57歳以上原則昇給停止、平成31年度に55歳以上原則昇給停止とします。
- ・初任給については、今後の給与水準の推移を見ながら検討します。

(4) 給与改定の状況

①月例給

| 区分     | 給与改定率 | (参考) 国の改定率 |
|--------|-------|------------|
| 平成30年度 | 0.18% | 0.16%      |

②特別給（期末手当及び勤勉手当）

| 区分     | 年間支給月数 | (参考) 国の年間支給月数 |
|--------|--------|---------------|
| 平成30年度 | 4.45 月 | 4.45 月        |

(5) 給与制度の総合的見直しの状況について

【概要】国の給与制度の総合的見直しにおいては、俸給表の水準の平均2%の引下げ及び地域手当の支給割合の見直し等に取り組むとされています。

① 給料表の見直し

[ 実施 ]

(給料表の改定実施時期)

平成27年4月1日

(内容)

一般行政職の給料表について、国の見直し内容を踏まえ、高齢者層を中心に平均2%の引下げを行っています。また、激変緩和のため、3年間（平成30年3月31日まで）の経過措置（現給保障）を実施しています。他の給料表については、一般行政職給料表との均衡を踏まえて見直しを実施しています。

② 地域手当の見直し

実施内容（国基準における場合の支給割合及び当該団体の支給割合）

(支給割合)

国基準3%に対し、富士市においても3%を支給しています。

(参考)

|            | 平成26年度<br>の支給割合 | 平成27年度<br>の支給割合 | 平成28年度<br>の支給割合 | 平成29年度<br>の支給割合 | 平成30年度<br>の支給割合 | 令和元年度<br>の支給割合 |
|------------|-----------------|-----------------|-----------------|-----------------|-----------------|----------------|
| 国基準による支給割合 | 3%              | 3%              | 3%              | 3%              | 3%              | 3%             |
| 富士市の支給割合   | 4%              | 3%              | 3%              | 3%              | 3%              | 3%             |

③ その他の見直し内容

管理職員特別勤務手当及び単身赴任手当について、国と同様に見直しを実施しました。  
(平成27年4月1日実施)

## 2 職員の平均給与月額、初任給等の状況

(1) 職員の平均年齢、平均給料月額及び平均給与月額の状況（平成31年4月1日 現在）

### ① 一般行政職

| 区分  | 平均年齢  | 平均給料月額   | 平均給与月額   | 平均給与月額<br>(国比較ベース) |
|-----|-------|----------|----------|--------------------|
| 富士市 | 41.9歳 | 332,500円 | 457,748円 | 363,690円           |
| 静岡県 | 42.5歳 | 332,600円 | 430,686円 | 370,025円           |
| 国   | 43.4歳 | 329,433円 | -        | 411,123円           |

### ② 技能労務職

| 区分    | 公務員   |        |          |               |                    | 民間              |       |               | 参考<br>A/B |
|-------|-------|--------|----------|---------------|--------------------|-----------------|-------|---------------|-----------|
|       | 平均年齢  | 職員数    | 平均給料月額   | 平均給与月額<br>(A) | 平均給与月額<br>(国比較ベース) | 対応する民間<br>の類似職種 | 平均年齢  | 平均給与月額<br>(B) |           |
| 富士市   | 50.9歳 | 146人   | 324,500円 | 366,569円      | 341,847円           | -               | -     | -             | -         |
| 清掃職員  | 52.0歳 | 48人    | 332,200円 | 392,065円      | 354,400円           | 廃棄物処理業          | 45.9歳 | 296,600円      | 1.32      |
| 学校給食員 | 50.3歳 | 73人    | 321,300円 | 346,480円      | 335,899円           | 調理師             | 43.9歳 | 271,700円      | 1.28      |
| その他   | 50.3歳 | 25人    | 319,300円 | 365,912円      | 335,240円           | -               | -     | -             | -         |
| 静岡県   | 54.4歳 | 160人   | 315,500円 | 363,285円      | 337,140円           | -               | -     | -             | -         |
| 国     | 50.9歳 | 2,431人 | 287,312円 | -             | 329,380円           | -               | -     | -             | -         |

| 区分    | 参考            |            |      |
|-------|---------------|------------|------|
|       | 年収ベース（試算値）の比較 |            |      |
|       | 公務員（C）        | 民間（D）      | C/D  |
| 富士市   | -             | -          | -    |
| 清掃職員  | 6,298,980円    | 4,102,900円 | 1.54 |
| 学校給食員 | 5,735,060円    | 3,574,800円 | 1.60 |
| その他   | -             | -          | -    |

(注) 1 「平均給料月額」とは、平成31年4月1日現在における各職種の職員の基本給の平均です。

(注) 2 「平均給与月額」とは、給料月額と毎月支払われる扶養手当、地域手当、住居手当、時間外勤務手当などのすべての諸手当の額を合計したものであり、地方公務員給与実態調査において明らかにされているものです。また、「平均給与月額（国比較ベース）」は、比較のため国家公務員と同じベース（＝時間外勤務手当等を除いたもの）で算出しています。

(2) 職員の初任給の状況 (平成31年4月1日現在)

| 区分    |     | 富士市      | 静岡県      | 国        |
|-------|-----|----------|----------|----------|
| 一般行政職 | 大学卒 | 187,200円 | 190,738円 | 180,700円 |
|       | 高校卒 | 153,000円 | 155,891円 | 148,600円 |
| 技能労務職 | 高校卒 | 153,000円 | 153,548円 | —        |

(3) 職員の経験年数別・学歴別平均給料月額状況 (平成31年4月1日現在)

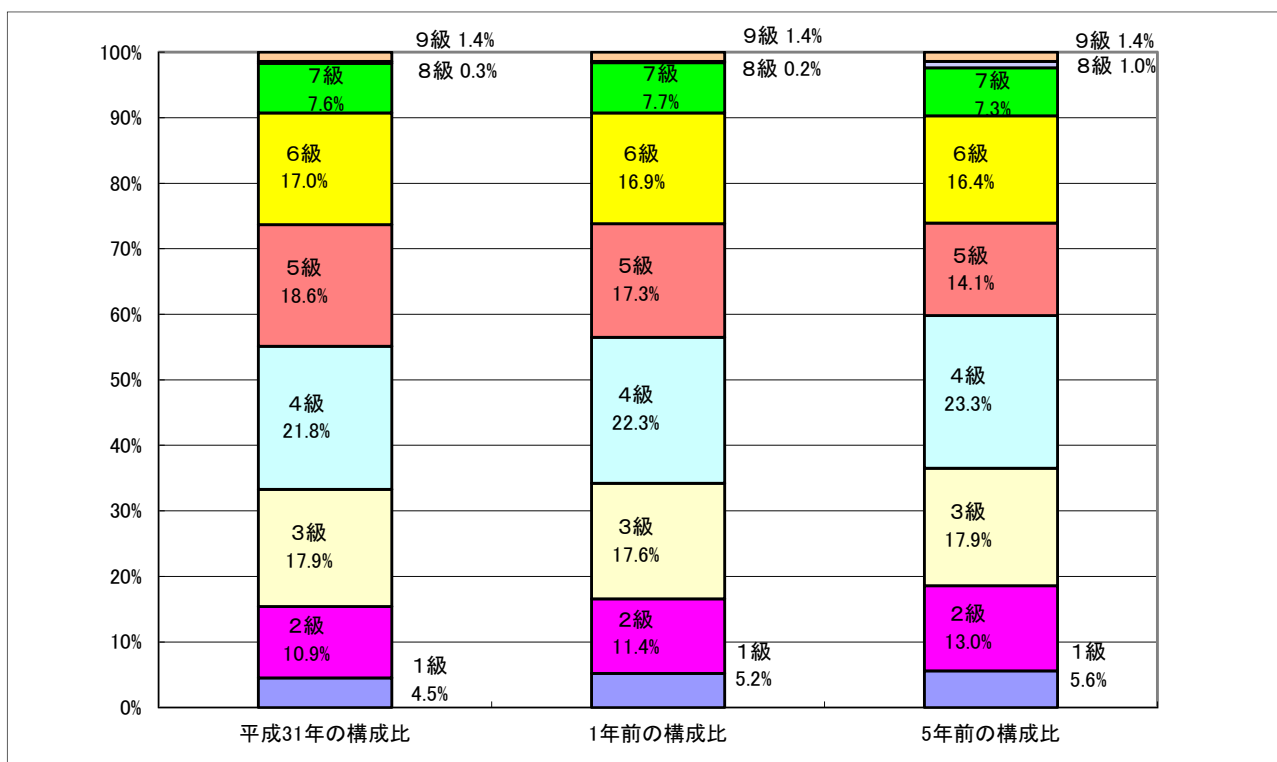
| 区分    |     | 経験年数10年  | 経験年数20年  | 経験年数25年  | 経験年数30年  |
|-------|-----|----------|----------|----------|----------|
| 一般行政職 | 大学卒 | 260,957円 | 365,145円 | 393,589円 | 413,515円 |
|       | 高校卒 | —        | 304,100円 | 376,100円 | 380,867円 |
| 技能労務職 | 高校卒 | —        | 268,950円 | 329,650円 | 319,517円 |

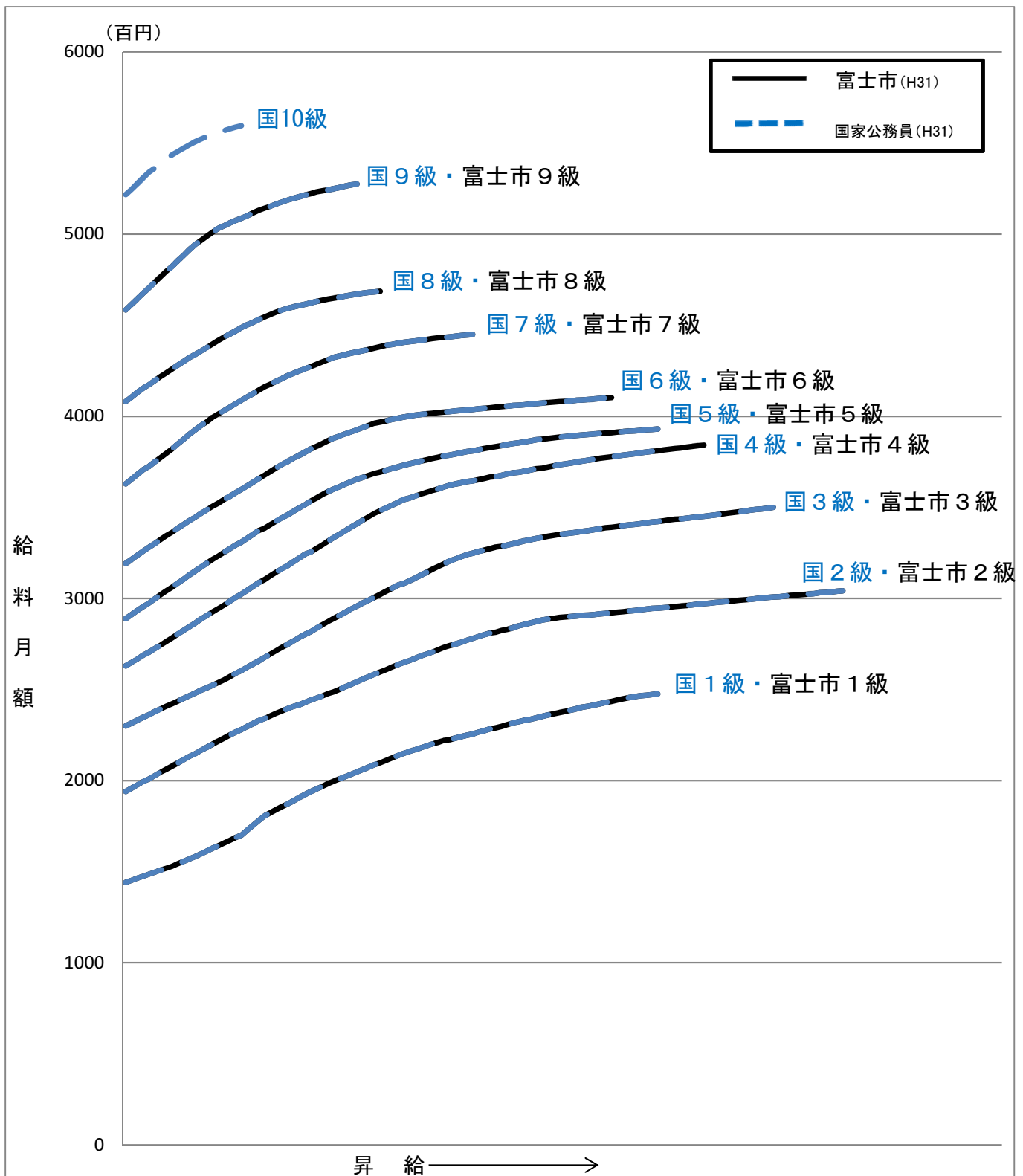
3 一般行政職の級別職員数等の状況

(1) 一般行政職の級別職員数及び給料表の状況 (平成31年4月1日現在)

| 区分 | 標準的な職務内容  | 職員数  | 構成比   | 1号給の給料月額 | 最高号給の給料月額 |
|----|-----------|------|-------|----------|-----------|
| 9級 | 部長        | 12人  | 1.4%  | 458,400円 | 527,500円  |
| 8級 | 総括課長      | 3人   | 0.3%  | 408,100円 | 468,600円  |
| 7級 | 課長、参事     | 67人  | 7.6%  | 362,900円 | 444,900円  |
| 6級 | 統括主幹、参事補  | 151人 | 17.0% | 319,200円 | 410,200円  |
| 5級 | 主幹        | 165人 | 18.6% | 288,900円 | 393,000円  |
| 4級 | 主査        | 193人 | 21.8% | 263,000円 | 384,200円  |
| 3級 | 上席主事、上席技師 | 159人 | 17.9% | 230,000円 | 350,000円  |
| 2級 | 主事、技師     | 97人  | 10.9% | 194,000円 | 304,200円  |
| 1級 | 主事補、技師補   | 40人  | 4.5%  | 144,100円 | 247,600円  |

- (注) 1 富士市の給与条例に基づく給料表の級区分による職員数です。  
 2 標準的な職務内容とは、それぞれの級に該当する代表的な職務です。





(3) 昇給への人事評価の活用状況（富士市）

| 平成31年4月2日から令和2年4月1日までの運用 | 管理職員    |           | 一般職員    |           |
|--------------------------|---------|-----------|---------|-----------|
| イ. 人事評価を活用している           | ○       |           | ○       |           |
| 活用している昇級区分               | 昇級可能な区分 | 昇級実績がある区分 | 昇級可能な区分 | 昇級実績がある区分 |
| 上位、標準、下位の区分              | ○       | ○         | ○       | ○         |
| 上位、標準の区分                 |         |           |         |           |
| 標準、下位の区分                 |         |           |         |           |
| 標準の区分のみ（一律）              |         |           |         |           |
| ロ. 人事評価を活用していない          |         |           |         |           |
| 活用予定時期                   |         |           |         |           |

4 職員の手当の状況

(1) 期末手当・勤勉手当

| 富士市   | 静岡県  | 国  |
|---|--|--|
| 1人当たり平均支給額（30年度）<br>1,575千円                                   | 1人当たり平均支給額（30年度）<br>1,776千円                                    | —  |
| (30年度支給割合)<br>期末手当 2.60月分<br>勤勉手当 1.85月分<br>(1.45月分) (0.90月分) | (30年度支給割合)<br>期末手当 2.60月分<br>勤勉手当 1.85月分<br>(1.45月分) (0.90月分)  | (30年度支給割合)<br>期末手当 2.60月分<br>勤勉手当 1.85月分<br>(1.45月分) (0.90月分)  |
| (加算措置の状況)<br>職務上の段階、職務の級等による加算措置<br>役職加算 5～20%                | (加算措置の状況)<br>職務上の段階、職務の級等による加算措置<br>役職加算 5～20%<br>管理職加算 20～25% | (加算措置の状況)<br>職務上の段階、職務の級等による加算措置<br>役職加算 5～20%<br>管理職加算 10～25% |

（注）支給割合の括弧書は、再任用職員に係る支給割合です。

○勤勉手当への人事評価の活用状況（一般行政職）（富士市）

| 令和元年度中における運用    | 管理職員     |            | 一般職員     |            |
|-----------------|----------|------------|----------|------------|
| イ. 人事評価を活用している  | ○        |            | ○        |            |
| 活用している成績率       | 支給可能な成績率 | 支給実績がある成績率 | 支給可能な成績率 | 支給実績がある成績率 |
| 上位、標準、下位の成績率    | ○        | ○          | ○        | ○          |
| 上位、標準の成績率       |          |            |          |            |
| 標準、下位の成績率       |          |            |          |            |
| 標準の成績率のみ（一律）    |          |            |          |            |
| ロ. 人事評価を活用していない |          |            |          |            |
| 活用予定時期          |          |            |          |            |

## (2) 退職手当

(平成31年4月1日現在)

| 富士市                                |           |             | 国                                  |           |             |
|------------------------------------|-----------|-------------|------------------------------------|-----------|-------------|
| (支給率)                              | 自己都合      | 定年前早期・定年    | (支給率)                              | 自己都合      | 定年前早期・定年    |
| 勤続20年                              | 19.6695月分 | 24.586875月分 | 勤続20年                              | 19.6695月分 | 24.586875月分 |
| 勤続25年                              | 28.0395月分 | 33.27075月分  | 勤続25年                              | 28.0395月分 | 33.27075月分  |
| 勤続35年                              | 39.7575月分 | 47.709月分    | 勤続35年                              | 39.7575月分 | 47.709月分    |
| 最高限度額                              | 47.709月分  | 47.709月分    | 最高限度額                              | 47.709月分  | 47.709月分    |
| その他の加算措置<br>(定年前早期退職特例措置(2~45%加算)) |           |             | その他の加算措置<br>(定年前早期退職特例措置(2~45%加算)) |           |             |
| 1人当たり平均支給額                         |           | 16,390千円    |                                    |           |             |
| 定年前早期                              | 19,922千円  | ／定年         | 21,497千円                           |           |             |

(注) 1 退職手当の1人当たり平均支給額は、平成30年度に退職した職員に支給された平均額です。

2 退職手当の算定に用いる調整率について下記のとおり段階的な引下げを行いました。

平成27年4月1日から平成30年3月31日まで 87/100

平成30年4月1日から平成31年3月31日まで 85.35/100

平成31年4月1日から 83.7/100

## (3) 地域手当

(平成31年4月1日現在)

|                           |     |           |           |
|---------------------------|-----|-----------|-----------|
| 支給実績(平成30年度決算)            |     | 210,259千円 |           |
| 支給職員1人当たり平均支給年額(平成30年度決算) |     | 118,456円  |           |
| 支給対象地域                    | 支給率 | 支給対象職員数   | 国の制度(支給率) |
| 市全域                       | 3%  | 1,775人    | 3%        |
| 地域手当補正後のラスパイレス指数          |     | 102.4     |           |
| (ラスパイレス指数)                |     | 102.4     |           |

(注) 地域手当補正後ラスパイレス指数とは、地域手当を加味した地域における国家公務員と地方公務員の給与水準を比較するため、地域手当の支給率を用いて補正したラスパイレス指数です。

(補正前のラスパイレス指数×(1+当該団体の地域手当支給率)／(1+国の指定基準に基づく地域手当支給率)により算出します。)

## (4) 特殊勤務手当

(平成31年4月1日現在)

| 支給実績(平成30年度決算)            |                                | 41,272千円                 |              |
|---------------------------|--------------------------------|--------------------------|--------------|
| 支給職員1人当たり平均支給年額(平成29年度決算) |                                | 88,188円                  |              |
| 職員全体に占める手当支給職員の割合(平成29年度) |                                | 26.37%                   |              |
| 手当の種類(手当数)                |                                | 14                       |              |
| 手当の名称                     | 主な支給対象職員                       | 主な支給対象業務                 | 左記職員に対する支給単価 |
| 税務手当                      | 収納課職員                          | 滞納整理に従事した職員              | 日額 200円      |
|                           | 収納課職員                          | 滞納処分の執行又は物件の引き上げに従事した職員  | 日額 400円      |
| 社会福祉業務手当                  | 生活支援課職員等                       | 福祉に関する現場業務に従事する社会福祉主事    | 月額 6,000円    |
|                           | ふじやま学園、くすの木学園、こども療育センターに勤務する職員 | 生活指導、療育訓練又は養護業務に直接従事した職員 |              |
|                           | ふじやま学園、くすの木学園に勤務する職員           | 健康管理又は栄養管理に従事した職員        | 月額 3,500円    |

| 手当の名称      | 主な支給対象職員                   | 主な支給対象業務  | 左記職員に対する支給単価  |
|------------|----------------------------|---|---|
| 行旅病人等取扱手当  | 生活支援課職員                    | 行旅病人の保護、収容等に従事した職員  | 1件につき<br>昼間1,000円<br>夜間2,000円                                   |
|            | 生活支援課職員                    | 行旅死亡人の取扱作業に従事した職員   | 1件につき<br>昼間3,000円<br>夜間5,000円                                   |
| 感染症消毒作業手当  | 右の業務に従事した職員                | 感染症の患者のいた場所等の消毒作業に従事した職員  | 日額 500円   |
| 家畜保健衛生業務手当 | 農政課                        | 家畜の疾病予防、衛生検査等に従事した職員  | 日額 500円   |
| 環境衛生手当     | 環境クリーンセンターに勤務する職員          | じんかい収集作業又はごみの受入作業に従事した職員  | 日額 500円   |
|            |                            | じんかい収集作業車の運転作業に従事した職員   | 日額 700円   |
|            |                            | 犬、猫その他小動物の死体収集作業に従事した職員   | 1件 400円   |
|            |                            | 焼却処理施設の保守点検又は維持管理作業に従事した職員  | 日額 300円   |
|            | 斎場に勤務する職員                  | 火葬業務に従事した職員   | 日額 900円   |
| 建築主事手当     | 右の業務に従事した建築主事<br>(辞令交付者のみ) | 建築物の建築等の確認に関する業務  | 月額 4,500円   |
| 高圧電気作業手当   | 右の業務に従事した職員                | 高圧受変電設備の保守点検作業に従事した職員   | 日額 300円   |
| 高所作業手当     | 右の業務に従事した職員                | 地上10メートル以上又は地下4メートル以上の足場の不安定な箇所での業務に従事した職員                                | 日額 300円   |
| 道路上業務手当    | 右の業務に従事した職員                | 交通の頻繁な道路上において行う交通指導交通整理及び交通安全施設の点検又は維持管理、測量等の業務に従事した職員                    | 日額 300円   |
| 下水道作業手当    | 下水道施設維持課職員                 | 下水道管きよの維持管理作業に従事した職員  | 日額 300円   |
| 災害応急作業等手当  | 右の業務に従事した職員                | 異常な自然現象又は大規模な事故により重大な災害が発生し、又は発生するおそれがある河川の堤防、道路等の現場において巡回監視、応急作業等に従事した職員 | 日額 500円   |
| 消防手当       | 交代制により隔日に勤務する消防吏員          | 救急救命士の資格を有し、救急救命処置(特定行為に限る)に従事した職員  | 1回につき 600円  |
|            |                            | 上記に掲げる以外の職員   | 1当務につき 400円   |
|            | 消防吏員                       | 火災等の現場又は救急現場に出動し、現場作業に従事した消防吏員(緊急の場合に限る)                                  | 1回につき 100円  |
|            |                            | 消防用自動車又は緊急自動車の運転作業に従事した消防吏員(緊急の場合に限る)                                     | 1回につき<br>大型消防自動車400円、中型消防自動車及び普通消防自動車200円、その他の消防用自動車及び救急自動車100円 |
| 用地買収等交渉手当  | 右の業務に従事した職員                | 公共用地の取得、物件移転補償等の折衝事務に従事した職員   | 日額 300円   |

(5) 時間外勤務手当

|                         |           |
|-------------------------|-----------|
| 支給実績(平成30年度決算)          | 576,008千円 |
| 職員1人当たり平均支給年額(平成30年度決算) | 405千円     |
| 支給実績(平成29年度決算)          | 616,709千円 |
| 職員1人当たり平均支給年額(平成29年度決算) | 444千円     |

(注) 職員1人当たり平均支給額を算出する際の職員数は、「支給実績(30年度決算)」と同じ年度の4月1日現在の総職員数(管理職員、教育職員等、制度上時間外勤務手当の支給対象とはならない職員を除く。)であり、短時間勤務職員を含みます。



## (6) その他の手当

(平成31年4月1日現在)

| 手当名    | 内容及び支給単価  | 国の制度との異同 | 国の制度と異なる内容  | 支給実績<br>(30年度決算) | 支給職員1人当たり<br>平均支給年額<br>(30年度決算) |
|--------|---|----------|---|------------------|---------------------------------|
| 扶養手当   | 配偶者6,500円 子10,000円<br>父母等6,500円<br>満16歳の年度始めから満22歳の年度末までの子1人につき5,000円加算   | 同じ       |   | 196,835千円        | 261,056円                        |
| 住居手当   | 支給対象者<br>12,000円を超える家賃・間賃を支払っている職員<br>全額支給限度額11,000円<br>1/2加算限度額16,000円<br>最高支給限度額27,000円   | 同じ       |   | 78,519千円         | 306,717円                        |
| 通勤手当   | <交通機関等利用者><br>最高支給限度額<br>55,000円<br><br><交通用具等使用者><br>片道2km以上4km未満<br>6,500円<br>片道4km以上6km未満<br>8,300円<br>片道6km以上8km未満<br>10,100円<br>片道8km以上10km未満<br>11,800円<br>片道10km以上12km未満<br>13,500円<br>片道12km以上14km未満<br>15,000円<br>片道14km以上16km未満<br>16,700円<br>片道16km以上18km未満<br>18,300円<br>片道18km以上20km未満<br>20,000円<br>片道20km以上25km未満<br>21,600円<br>片道25km以上30km未満<br>22,300円<br>片道30km以上35km未満<br>23,000円<br>片道35km以上40km未満<br>23,700円<br>片道40km以上<br>24,400円 | 異なる      | <交通機関等利用者><br>最高支給限度額<br>※55,000円<br><br><交通用具等使用者><br>片道5km未満<br>2,000円<br>片道5km以上10km未満<br>4,100円<br>片道10km以上15km未満<br>6,500円<br>片道15km以上20km未満<br>8,900円<br>片道20km以上25km未満<br>11,300円<br>片道25km以上30km未満<br>13,700円<br>片道30km以上35km未満<br>16,100円<br>片道35km以上40km未満<br>18,500円<br>片道40km以上45km未満<br>20,900円<br>片道45km以上50km未満<br>21,800円<br>片道50km以上55km未満<br>22,700円<br>片道55km以上60km未満<br>23,600円<br>片道60km以上24,500円<br>最高限度額75,000円<br><br>併用者<br>(交通機関と交通用具)<br>最高支給限度額<br>※55,000円<br>※新幹線等利用者は<br>20,000円限度に加算有 | 183,272千円        | 116,512円                        |
| 管理職手当  | 行政職給料表適用者<br>31,000円～94,000円  | 異なる      | 行政職俸給表(一)適用者<br>46,300円～139,300円  | 89,887千円         | 730,790円                        |
| 休日勤務手当 | 勤務1時間当たりの給与額×<br>135/100×勤務時間<br>半日、1日振替休日取得の場合は支給無し  | 同じ       |   | 106,210千円        | 274,446円                        |
| 宿日直手当  | 勤務1回につき5,500円   | 異なる      | 勤務1回につき4,200円   | 4,273千円          | 267,094円                        |

## 5 特別職の報酬等の状況

(平成31年4月1日現在)

| 区分   |                 | 給料月額等  |
|------|-----------------|--|
| 給料   | 市長              | 990,000円   |
|      | 副市長             | 800,000円   |
| 議員報酬 | 議長              | 653,000円   |
|      | 副議長             | 594,000円   |
|      | 議員              | 524,000円   |
| 期末手当 | 市長<br>副市長       | (30年度支給割合) 4.45月分 役職加算 20%                             |
|      | 議長<br>副議長<br>議員 | (30年度支給割合) 4.45月分 役職加算 20%                             |
| 退職手当 | 市長              | (算定方式) (1期の手当額) (支給時期)<br>給料月額×在職月数×0.6 2,851.2万円 任期ごと |
|      | 副市長             | 給料月額×在職月数×0.35 1,344.0万円 任期ごと                          |

(注) 退職手当の「1期の手当額」は、4月1日現在の給料月額及び支給率に基づき、1期(4年=48月)勤めた場合における退職手当の見込額です。

## 6 職員数の状況

(1) 部門別職員数の状況と主な増減理由

(各年4月1日現在)

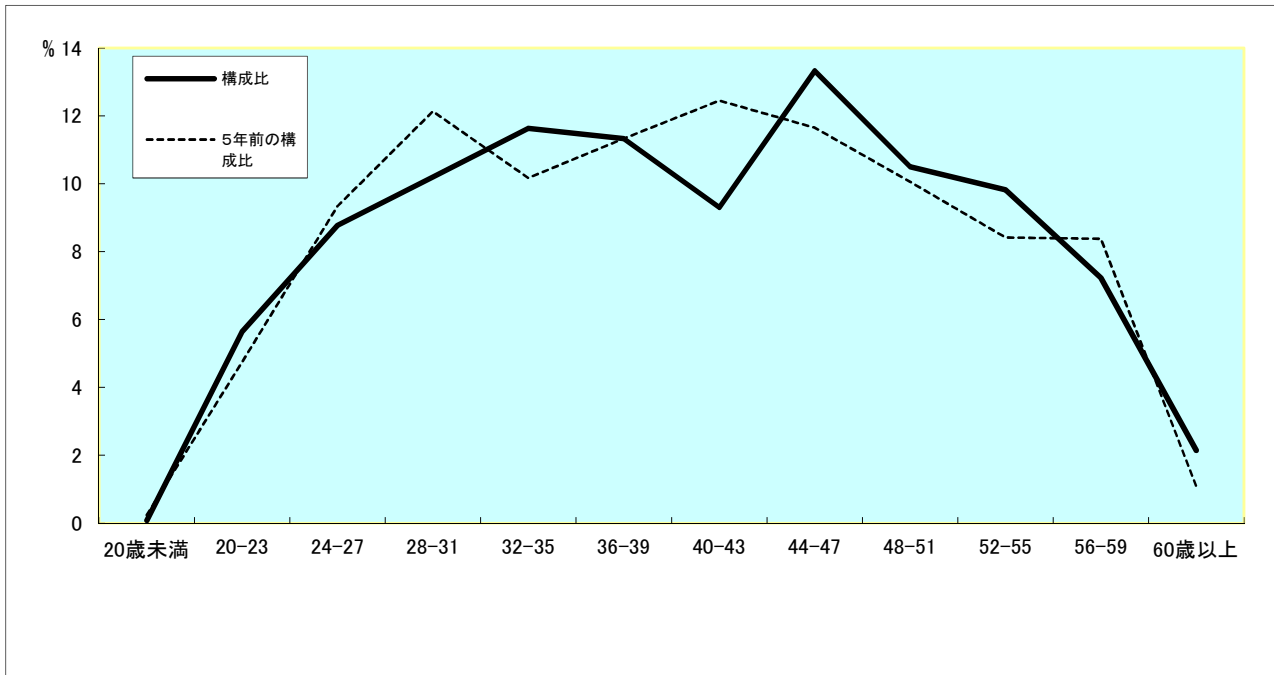
| 部門            | 区分     | 職員数     |         | 対前年増減数 | 主な増減理由             |                   |
|---------------|--------|---------|---------|--------|--------------------|-------------------|
|               |        | 平成31年   | 平成30年   |        |                    |                   |
| 普通会計部門        | 一般行政部門 | 議会      | 11      | 11     | 0                  |                   |
|               |        | 総務企画    | 311     | 313    | △2                 | 職員構成の変更に伴う減       |
|               |        | 税務      | 86      | 89     | △3                 | 職員構成の変更に伴う減       |
|               |        | 民生      | 366     | 355    | 11                 | 職員構成の変更に伴う増       |
|               |        | 衛生      | 184     | 182    | 2                  | 職員構成の変更に伴う増       |
|               |        | 労働      | 5       | 5      | 0                  |                   |
|               |        | 農林水産    | 31      | 31     | 0                  |                   |
|               |        | 商工      | 31      | 30     | 1                  | 職員構成の変更に伴う増       |
|               |        | 土木      | 180     | 177    | 3                  | 職員構成の変更に伴う増       |
|               |        | 計       | 1,205   | 1,193  | 12                 | 人口1万当たり職員数 47.55人 |
|               | 教育部門   | 263     | 260     | 3      | 職員構成の変更に伴う増        |                   |
|               | 消防部門   | 307     | 308     | △1     | 職員構成の変更に伴う減        |                   |
|               | 小計     | 1,775   | 1,761   | 14     | 人口1万当たり職員数 70.04人  |                   |
| 公営企業等<br>会計部門 | 病院     | 728     | 703     | 25     | 職員構成の変更に伴う増        |                   |
|               | 水道     | 44      | 42      | 2      | 職員構成の変更に伴う増        |                   |
|               | 下水道    | 49      | 51      | △2     | 職員構成の変更に伴う減        |                   |
|               | その他    | 60      | 59      | 1      | 職員構成の変更に伴う増        |                   |
|               | 小計     | 881     | 855     | 26     |                    |                   |
| 合計            |        | 2,656   | 2,616   | 40     | <参考>               |                   |
|               |        | [2,654] | [2,636] | [18]   | 人口1万当たり職員数 104.81人 |                   |

(注) 1 職員数は一般職に属する職員数です。

2 [ ]内は、条例定数の合計です。

(2) 年齢別職員構成の状況

(平成31年4月1日 現在)



| 区分  | 20歳未満 | 20歳<br> <br>23歳 | 24歳<br> <br>27歳 | 28歳<br> <br>31歳 | 32歳<br> <br>35歳 | 36歳<br> <br>39歳 | 40歳<br> <br>43歳 | 44歳<br> <br>47歳 | 48歳<br> <br>51歳 | 52歳<br> <br>55歳 | 56歳<br> <br>59歳 | 60歳<br>以上 | 計      |
|-----|-------|-----------------|-----------------|-----------------|-----------------|-----------------|-----------------|-----------------|-----------------|-----------------|-----------------|-----------|--------|
| 職員数 | 2人    | 150人            | 233人            | 271人            | 309人            | 301人            | 247人            | 354人            | 279人            | 261人            | 192人            | 57人       | 2,656人 |

(3) 職員数の推移

(単位：人・%)

| 部門別 \ 年度 | 26年   | 27年   | 28年   | 29年   | 30年   | 31年   | 過去5年間の増減数(率) |
|----------|-------|-------|-------|-------|-------|-------|--------------|
| 一般行政     | 1,166 | 1,174 | 1,142 | 1,144 | 1,165 | 1,175 | 9 (0.8%)     |
| 教育       | 275   | 269   | 287   | 287   | 288   | 293   | 18 (6.5%)    |
| 消防       | 311   | 311   | 310   | 309   | 308   | 307   | △4 (△1.3%)   |
| 普通会計計    | 1,752 | 1,754 | 1,739 | 1,740 | 1,761 | 1,775 | 23 (1.3%)    |
| 公営企業等会計計 | 754   | 783   | 802   | 844   | 855   | 881   | 127 (16.8%)  |
| 総合計      | 2,506 | 2,537 | 2,541 | 2,584 | 2,616 | 2,656 | 150 (6.0%)   |

(注) 1 各年における定員管理調査において報告した部門別職員数です。

2 合併した団体にあつては、合併前の年については合併前の旧団体の合計職員数です。