

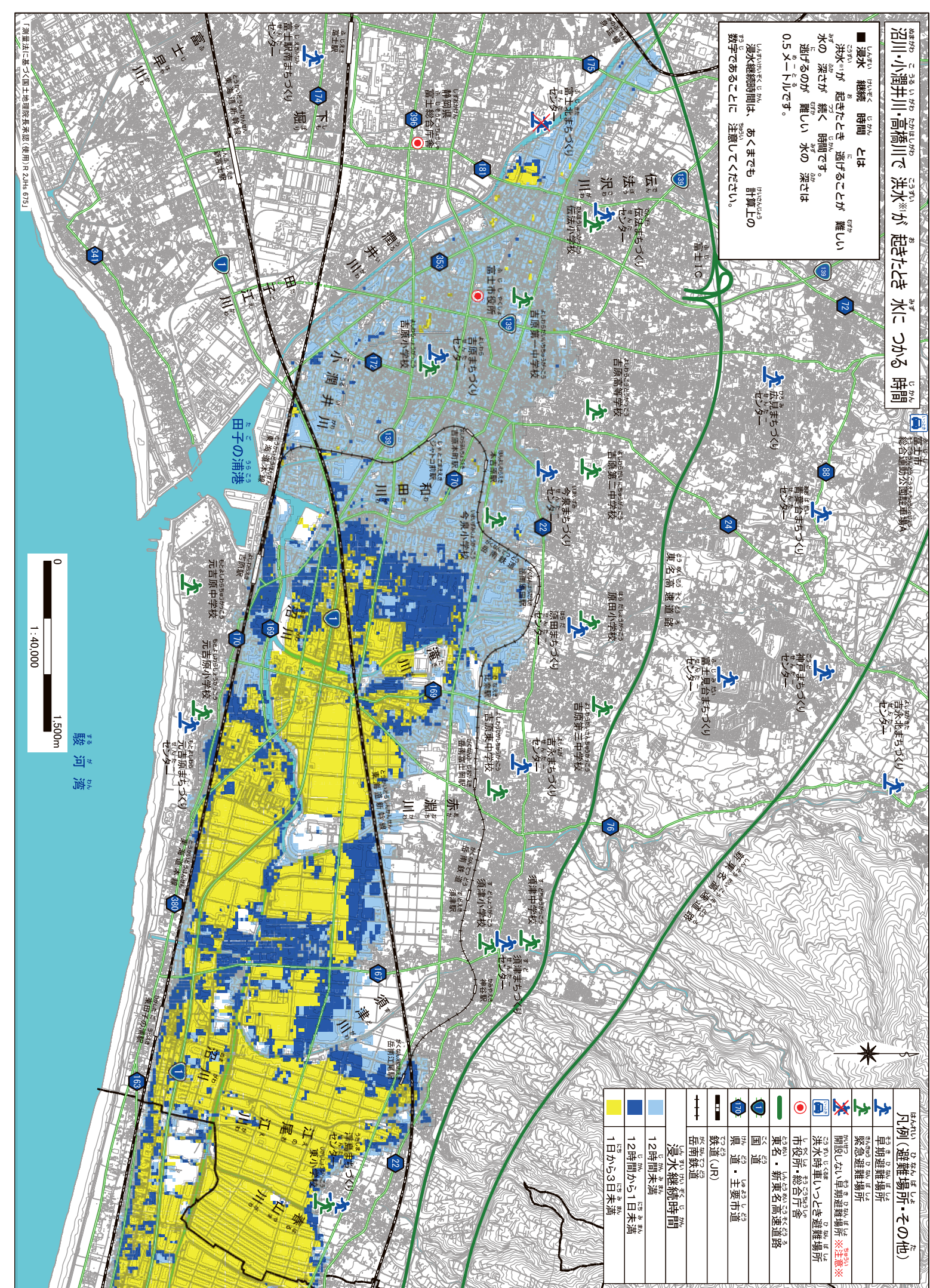


静岡県がマップ(=地図)を「作りまし」た。沼川・小潤井川・高橋川の洪水や浸水が起きるかもしれない所のマップです。洪水は道や町が川からあふれた水につかること。浸水は大雨で家などが水につかること。これはあなたの命を守るためのマップです。命を守るためにマップを使います。いつどうやってあぶない所に逃げるか考えます。雨が降ったときあなたの家があぶないか調べます。逃げるやり方を決めます。

- とてもたくさん雨が降ったとき、洪水や浸水が起きるかもしれません。そのときあぶない所を調べることができます。「ふじタウンマップ」を検索します。次に「防災マップ」をクリックします。
- 「富士市 防災動画配信」を検索します。マップをどうやって使うのか調べることができます。
- 「浸水ナビ」を検索します。堤防がこわれたときどうなるか見ることができます。

2021年3月作成

お問い合わせ先
 富士市 建設部 河川課 TEL. 0545-55-2833 (富士市消防防災庁舎5階)
 総務部 防災危機管理課 TEL. 0545-55-2715 (富士市消防防災庁舎3階)



近ごろは、地球の温度が上がってきたことなどで、たくさん雨が降ります。全国で洪水や浸水が起きています。

●2019年 東日本台風(台風19号)

天気の様子	台風19号は、10月12日に、大きく強い方のまま伊豆半島と関東地方・東北地方を通過しました。関東甲信越地方と静岡県の17の場所で、総雨量500mmより多い雨が降りました。神奈川県横浜地区では、942.5mm/24時間雨量の雨が降りました。
浸水の被害	●死んだ人 99名 ●家の被害 全部壊れた家 3,280棟 半分壊れた家 29,638棟 床の上まで水がきた家 7,837棟 床の下まで水がきた家 23,092棟

●2020年 7月 豪雨

天気の様子	7月3日から8日にかけて、梅雨前線が九州の近くを通り、東日本まで伸び、とどまりました。九州と岐阜県のあたりでは、何度もとても強い雨が降りました。7月3日から7月31日までに降った雨の量は、長野県や高知県の多いところで2,000ミリを超えました。九州南部、九州北部地方、東海地方、東北地方の多くの場所で、24、48、72時間の雨の量が調べ始めてから一番多くなりました。
浸水の被害	●死んだ人 84名 ●家の被害 全部壊れた家 1,622棟 半分壊れた家 4,415棟 床の上まで水がきた家 1,491棟 床の下まで水がきた家 5,210棟

避難が大切です。たくさん雨が降って沼川・小潤井川の水があふれるかもしれません。上の写真や絵のようなことが起きるかもしれません。あぶないかもしれないと考える。逃げるのが大切です。

川から水があふれます。広い堤防がこわれます。避難場所も水につかれます。家が流されるかもしれません。浸水するかもしれません。

●マイタイムラインを作ります。雨が降ったときの準備をします。マイタイムラインは、地震が急に起きる前に逃げるのはむずかしいです。川の水があふれる前に逃げることはできます。水があふれるかもしれないとわかるからです。それをわけるためには情報があります。雨がどのくらい降ったか川の水位がどのくらい増えたかいろいろな情報があります。「マイタイムライン」はあなたと家族の約束です。あぶないように逃げるために決めます。いつどこにどのようにして逃げるか決めます。あなたと大切な家族を守るために決めます。ステップ1からステップ3を書いて作ります。

お問い合わせ先
 富士市 建設部 河川課 TEL. 0545-55-2833 (富士市消防防災庁舎5階)
 総務部 防災危機管理課 TEL. 0545-55-2715 (富士市消防防災庁舎3階)

ステップ1 雨が降った時あなたの家のあぶないところどこに逃げるか

1. うらの地図で自分の家のあるところに印を付けます。
 ①家の近くにある学校、まちづくりセンターをさがします。
 ②そこから自分の家をさがします。
 ③家のあるところに印を付けます。

2. たくさん雨が降ったとき、あぶないことを書きます。どこへ逃げるか決めます。
 ①うらの地図を見ます。
 ②自分の家があるところのあぶないことを調べます。
 ③下の表の自分の家が当たるところに○を付けます。

あなたの家がうらの地図の	被害が 出るかもしれない ところです。	あなたの家は
5.0~10.0メートル 家の2階の天井より上まで	そこは家がたおれるかもしれないところです。	1階だけのたてものです。アパートの1階にあります。
3.0~5.0メートル 家の2階の天井くらいまで	そこは「山がくずれかもしれないところ」や「家がくずれた土で埋まるかもしれないところ」です。	2階より高いたてものです。アパートの2階より上の階にあります。
1.0~3.0メートル 家の1階の天井くらいまで	そこは「家が2階の天井の上まで水につかる」かもしれないところです。	1階の床の下まで水につかる「かも」しれないところです。
0.5~1.0メートル 家の1階の床の上まで	そこは「家が1階の天井の上まで水につかる」かもしれないところです。	1階の床の下まで水につかる「かも」しれないところです。
0.5メートルより少ない1階の床の下まで	そこは1階の床の下まで水につかる「かも」しれないところです。	1階の床の下まで水につかる「かも」しれないところです。
なし	なし	なし

あなたの大雨時の避難の方向は どれでしょう

① 「立ち退き避難」 ② 「垂直避難」 ③ 「自宅待機」

逃げることを決めるための情報10と情報10を集めるやり方

逃げるかどうか決めるとき、情報10が大切です。いろいろな情報10を集めることが大切です。情報10はいろいろなやり方で集めることができます。

川の防災情報11-1
 雨がどのくらい降ったか、川の水位がどのくらい増えたか、今の川のようすがわかります。

SAIPOS-RADAR
 静岡県で雨がどのくらい降ったか、川の水位がどれくらい増えたかわかります。

気象庁11-2
 注意警報、警報、台風のようすがわかります。

富士市メールサービス(同報無線)15情報10
 同報無線15で言ったことをメールで見るができます。同報無線15は富士市からの情報10を放送します。台風や地震のとき聞くことができます。

ラジオ84.4fm
 同報無線15で言っていることをラジオで聞くことができます。富士市のくわしい情報10を聞くことができます。

テレビを見て情報を集める
 テレビのリモコンにある「ボタン」を押します。天気の様子や富士市の避難情報10、開いている避難場所16などがわかります。

避難場所16 (大雨や、あふれた水から逃げる場所)の表

施設の名前	住所	施設の名前	住所
吉原まちづくりセンター	高橋町6-3	大淵まちづくりセンター	大淵2885-4
佐法まちづくりセンター	佐法2743-2	富士駅北まちづくりセンター	平塚本町6-13
今泉まちづくりセンター	今泉7-12-37	富士駅南まちづくりセンター	橋本1-4-15
青森まちづくりセンター	色288-4	田子浦まちづくりセンター	中丸332
吉永まちづくりセンター	比奈1447-1	富士山まちづくりセンター	山下52-1
元吉原まちづくりセンター	大野新田744-2	若松北まちづくりセンター	若松88-1
須津まちづくりセンター	中里1143-1	松野北まちづくりセンター	岩瀬121
浮島まちづくりセンター	浮島津215-2	松野南まちづくりセンター	南松野1792-2
原田まちづくりセンター	原田485	久保まちづくりセンター	久保536-1
富士見台まちづくりセンター	富士見台6-1-1	広見まちづくりセンター	石坂470-5
神戸まちづくりセンター	三ツ沢600-1	天間まちづくりセンター	天間1106-1
吉永北まちづくりセンター	鶴岡ケ道162-1	丘まちづくりセンター	厚原2099-14

※避難場所16は2ページの「避難場所16」の表を見てください。

情報10の意味を知ってください。

雨が降ったとき、富士市や「災害庁」が天気の情報10を知らせます。情報10の意味を知ってください。

●「警戒レベル19」と何をするか

警戒レベル19は、どのくらいあぶないか、気をつけなくてはならないかを表します。数字が大きい方があぶないので、気をつけます。

警戒レベル19 何をするか

警戒レベル19 5 命を守るために一番よいやり方をします。

警戒レベル19 4 みんな急いで避難場所16に逃げます。避難場所16まで逃げるのがあぶないときは、近くの一番あぶないところに逃げます。家の中の一番あぶないところに逃げます。

警戒レベル19 3 逃げるのに時間がかかるとは逃げます。年をとった人・障害のある人・赤ちゃん・小さい子どもとその世話をする人は高齢者等避難

警戒レベル19 2 あぶないとき逃げるために自分たちの逃げるやり方と逃げるところを調べます。

警戒レベル19 1 あぶないことが起きるかもしれないと考えます。

沼川・小潤井川の水位情報36と避難情報8-1

洪水になりそうときの水位36を「特別警戒水位35」と決めてます。富士市は「特別警戒水位35」を見て「避難情報8-1」を出します。

水位情報36と避難情報8-1

※「河合橋水位観測所」、「小潤井川水位観測所」の水位36が基準です。

沼川 特別警戒水位35 2.98m
 警戒レベル19 5
 緊急安全確保22 (警戒レベル19 5)
 避難指示27 (警戒レベル19 4)
 避難判断水位35 2.70m
 警戒レベル19 3
 高齢者等避難29 (警戒レベル19 3)
 注意水位34 2.50m
 警戒レベル19 2
 注意水位33 2.35m
 警戒レベル19 1
 注意水位32 2.35m
 警戒レベル19 1
 注意水位31 1.80m

ステップ2 逃げる場所と方法を決めます

1で①「立ち退き避難」②「垂直避難」を選んだ人は、下の表に書きます。

避難の方向	避難する場所(どこへ)	避難する方法(どのように)
①「立ち退き避難」	避難する場所(どこへ)を決めます。あぶない場所を避けます。自分の家にいる人があぶない場所を避ける人をつけます。	避難する方法(どのように)を決めます。あぶない場所を避けます。自分で逃げ、歩いて行くことができます。車で行くことができます。タクシー・バスに乗って逃げます。
②「垂直避難」	避難場所()さんの家 避難場所16に避難する人をつけます。避難場所16の名前を書きます。	自分で(歩き・自分の車) タクシー・バス 支援者()に手伝ってもらう
③「自宅待機」	避難場所() 避難場所16に避難する人をつけます。2ページの「避難場所16」の表を見て、()にその場所を書きます。別の場所に避難する人をつけます。	自分で(歩き・自分の車) 支援者()に手伝ってもらう
④「避難場所」	避難する場所(どこへ)を決めます。あぶない場所を避けます。自分の家にいる人があぶない場所を避ける人をつけます。	自分で(歩き・自分の車) 支援者()に手伝ってもらう

※市が開く避難場所16は2ページの「避難場所16」の表を見てください。

●逃げる向きや逃げる場所を決めるとき

水につかる時間や時間を4ページの地図で確かめます。次の日になっても水がなくなる場所もあります。水につかる電気が、ガス、水道、トイレが使えなくなるかもしれません。長い時間使えないかもしれません。家の2階より高いところに水、食べ物、携帯トイレをしまっておきます。

図 川があふれた時の逃げる向きイメージ

ステップ3 わたしの家のマイタイムラインを完成します。

1. 大雨の時にわたしがすること①②③を始めるための「気象・避難情報」をA B C D Eの中から一つ選んで□に書きます。

2. 2で決めたことを3の「逃げる場所」逃げる方法に書きます。

3. できたタイムラインの写真を撮ります。撮った写真を家族みんなで持ちます。

「沼川・小潤井川」わたしの家のマイタイムライン 年 月 作りまし

わたしがすること

1 天気の情報を集めます。家族に伝えます。

2 避難<=逃げる>準備をする

3 逃げる

4 あぶないところにいる

警戒レベル19 5 緊急安全確保22を発令

危険度大 危険度小