

令和5年度
ふじかぐやの湯における
入れ墨に関する利用者アンケート調査
結果報告書

令和5年9月

富士市 環境部 新環境クリーンセンター

1. 調査目的

ふじかぐやの湯では、令和2年10月の供用開始後、施設の受付や市長への手紙において、入れ墨をした利用者の暴力団関係者と疑われるような振る舞いを見た利用者から、恐怖感や不安感を訴える意見が市長への手紙や窓口に、多数寄せられる状況であった。

そのため、入れ墨に対する施設利用者の考えについて確認するとともに、より詳細な利用状況について把握することを目的として、令和4年度に引き続き、アンケート調査を実施した。

2. 調査対象

ふじかぐやの湯、ふじさんエコトピア利用者

3. 調査方法

ふじかぐやの湯、ふじさんエコトピアにアンケート記入場所を設置し、回収ボックスにて回収

※ふじかぐやの湯では、受付にて来館者に調査用紙を渡し記入を依頼

4. 調査期間

令和5年8月8日（火）～9月10日（日）午前9時から午後9時（ふじかぐやの湯の開館時間）

5. 回収枚数

ふじかぐやの湯	1,074枚
ふじさんエコトピア	9枚
計	1,083枚

※当初の目標枚数：1,000枚

6. 集計結果

・原則として公共の温浴施設が「入れ墨お断り」ができないことについて一定の認識がされている一方で、民間の温浴施設でも入れ墨OKの施設が増えていることを知らない割合が大きい傾向は、昨年度の調査結果と大きく変わっていなかった。

・ファッションタトゥーや海外のスポーツ選手等のタトゥーに対しては、何とも思わないと回答された方の割合が最も大きく、怖いと感じる方の割合は年代が上がるにつれて大きくなっている。

・規制については、不安や恐怖を感じるものに限り必要ありと考える方が最も多いが、10代～30代では必要ないと考える方も多く、年代が上がるにつれて種類を問わず必要ありと考える方が多くなっていく。これは、昨年度の調査結果と同じ傾向となっている。

・規制以外の対策については、巡回警備の強化が望ましいと考える方が最も多かったが、現状以上の対策は必要ないと考える方も一定数いる。

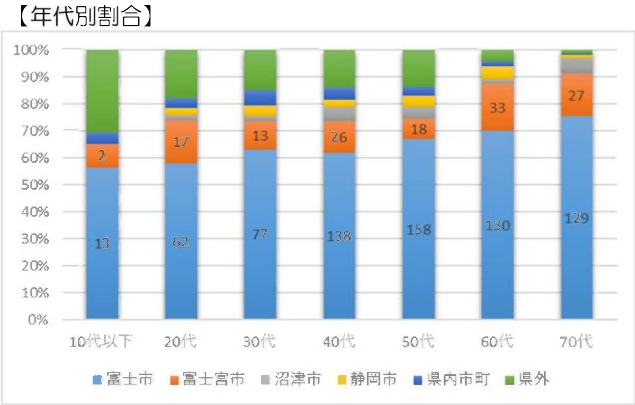
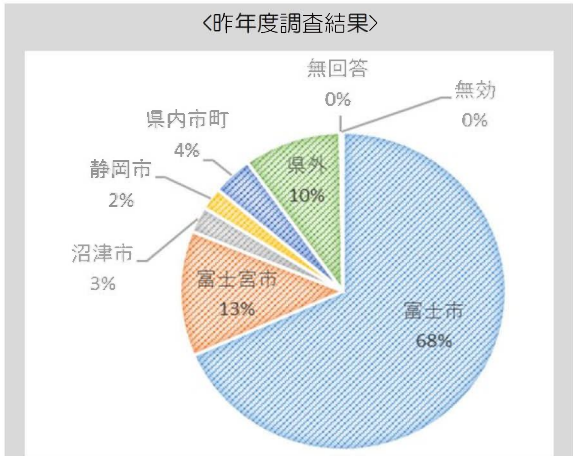
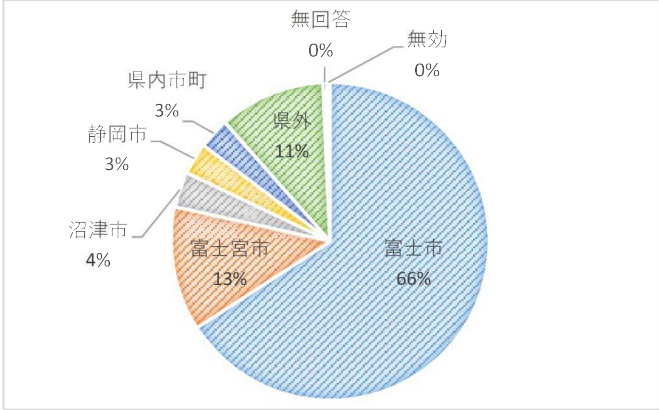
・施設において入れ墨を見て不安や恐怖を感じる状況は、暴力団を連想する入れ墨を見た場合が最も多く、加えて集団での利用や利用者のマナーや態度が要因となっているものと推察される。

（結果の詳細については次ページ以降参照）

設問1 あなたの住んでいる場所はどこですか。

- 利用者の居住地は富士市内が66%と最も多く、次いで富士宮市、県外と続く。
- 昨年度の調査結果と傾向は大きく変わっていない。

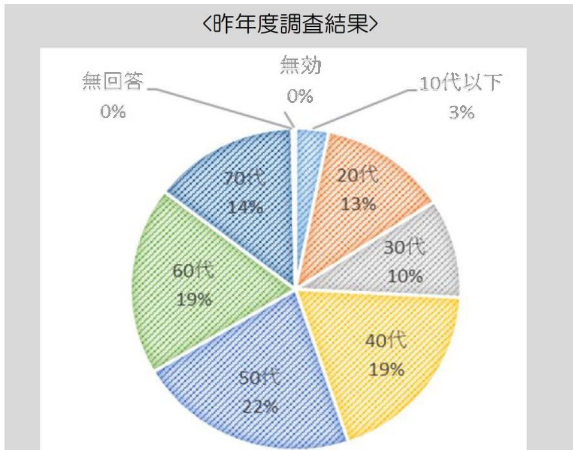
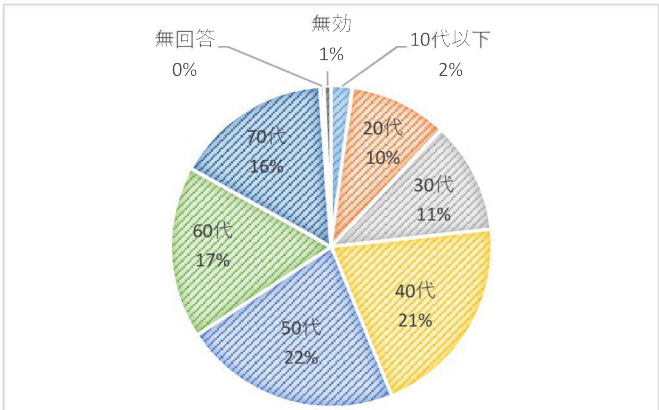
富士市	富士宮市	沼津市	静岡市	県内市町	県外	無回答	無効	計
713	137	39	35	34	117	4	4	1083



設問2 あなたの年代について教えてください。

- 年代は40代から60代が比較的多いが、昨年度の調査結果と同様に20代から70代まで極端な偏りはなく、幅広い年代に利用されている施設と推察される。

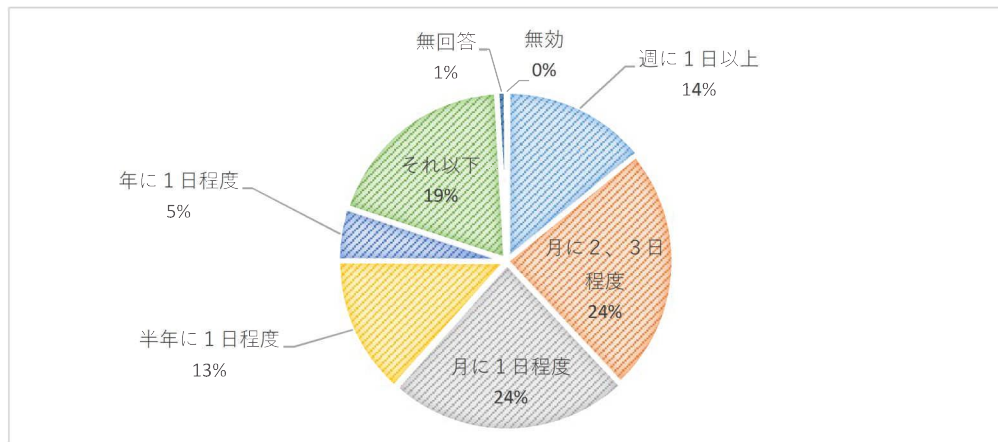
10代以下	20代	30代	40代	50代	60代	70代	無回答	無効	計
23	107	122	223	237	188	171	4	8	1083



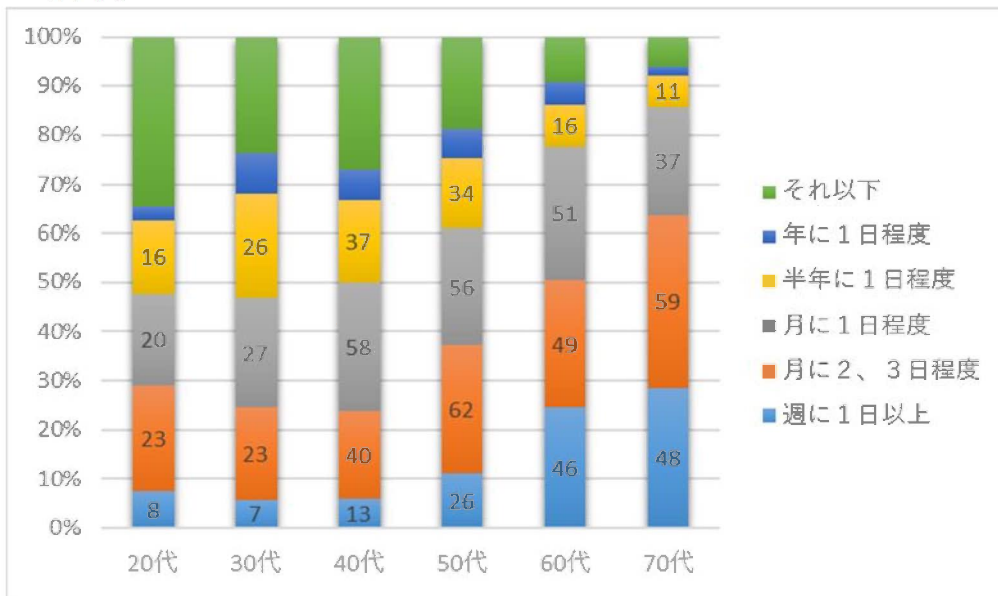
設問3 あなたはふじかくやの湯をどの程度の頻度で利用していますか。

- ・月に1日以上利用している方が60%以上となっており、リピーター客も多いものと推察される。
- ・リピーターとなっている年代は、60代～70代が多い傾向となっている。

週に1日以上	月に2、3日程度	月に1日程度	半年に1日程度	年に1日程度	それ以下	無回答	無効	計
153	259	255	146	54	206	8	2	1083



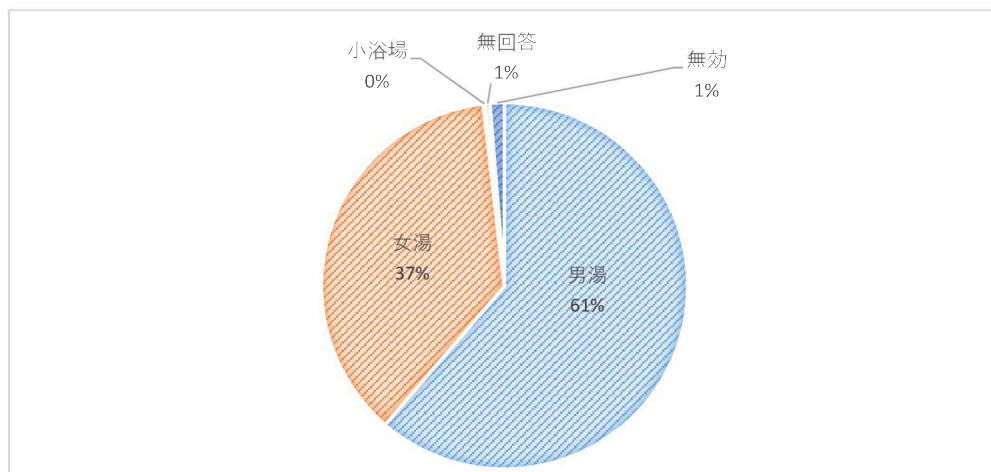
【年代別割合】



設問4 ふじかくやの湯において、あなたが利用している浴場はどちらですか。

- ・男湯の利用者が61%と、女湯の利用者よりも多い傾向となっている。

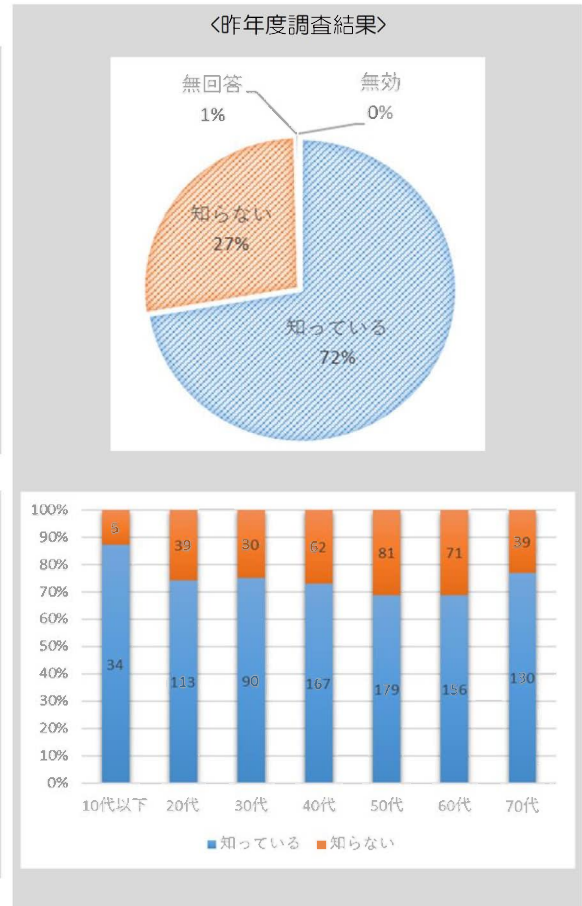
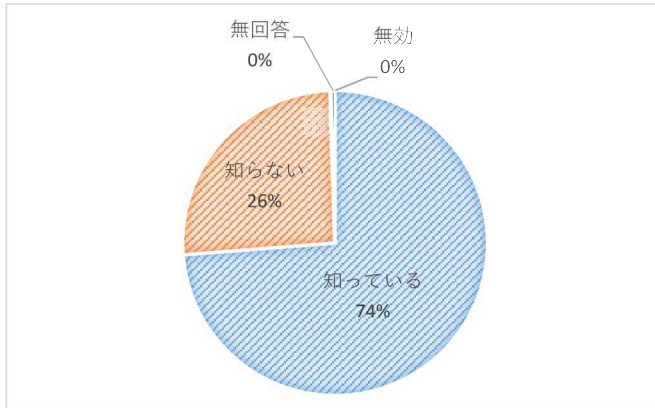
男湯	女湯	小浴場	無回答	無効	計
664	399	2	4	14	1083



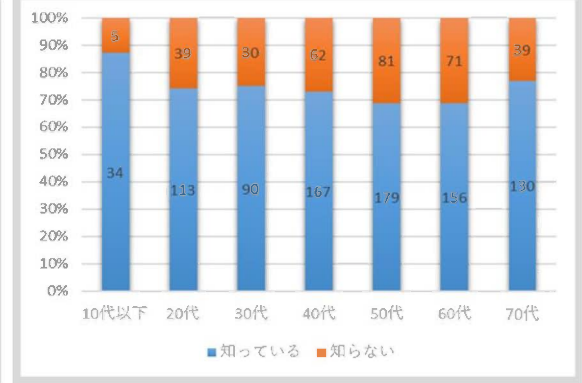
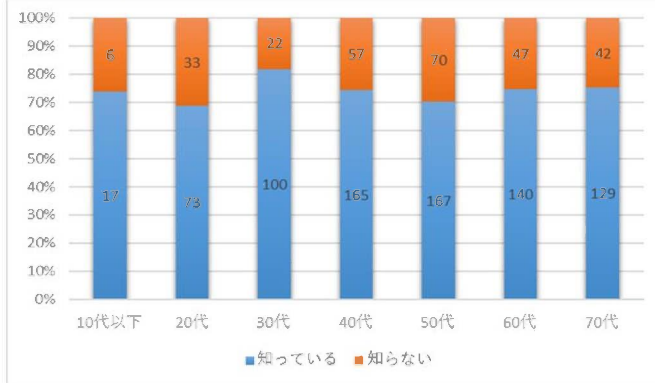
設問5 原則として公共の温浴施設は「入れ墨お断り」ができないことを知っていますか。

- 全ての年代で「知っている」が「知らない」を大幅に上回っている。
- 昨年度の調査結果と傾向は大きく変わっていない。

知っている	知らない	無回答	無効	計
799	278	6	0	1083



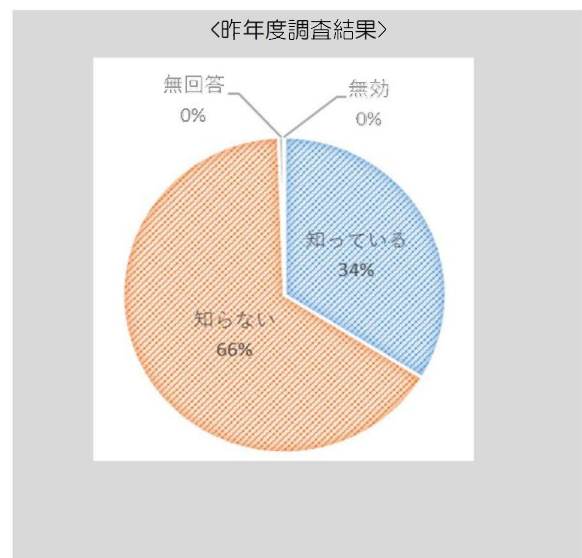
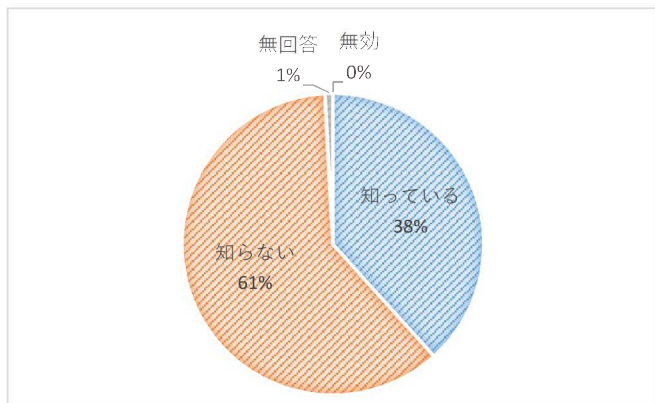
【年代別割合】



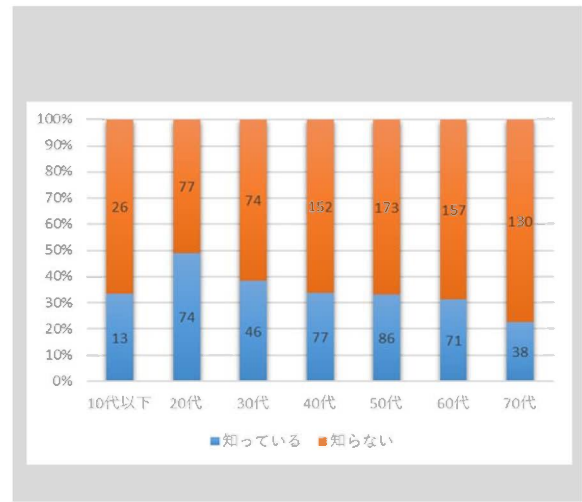
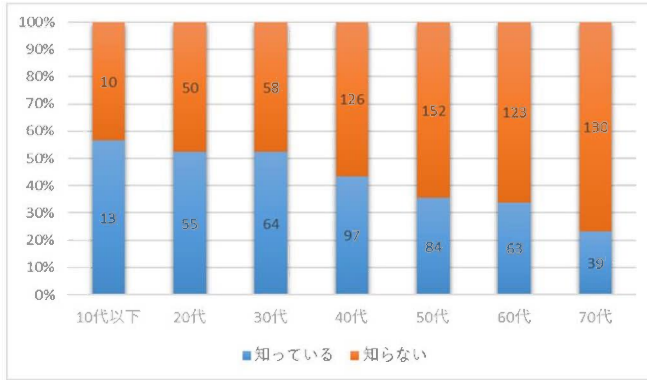
設問6 最近では民間の温浴施設でも入れ墨OKの施設が増えてきていることを知っていますか。

- 設問5とは逆に、「知らない」が上回っており、昨年度の調査結果と同じ傾向となっている。
- 40代以降、徐々に「知らない」の割合が大きくなっていく。

知っている	知らない	無回答	無効	計
415	659	9	0	1083



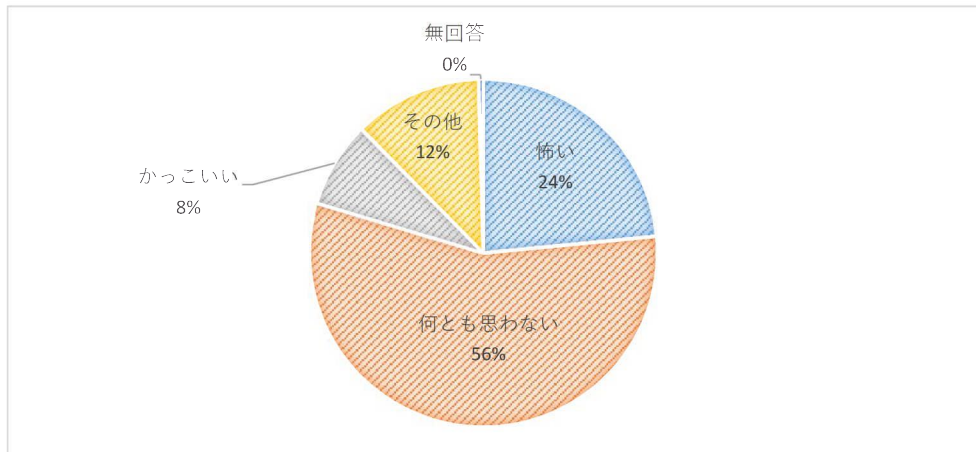
【年代別割合】



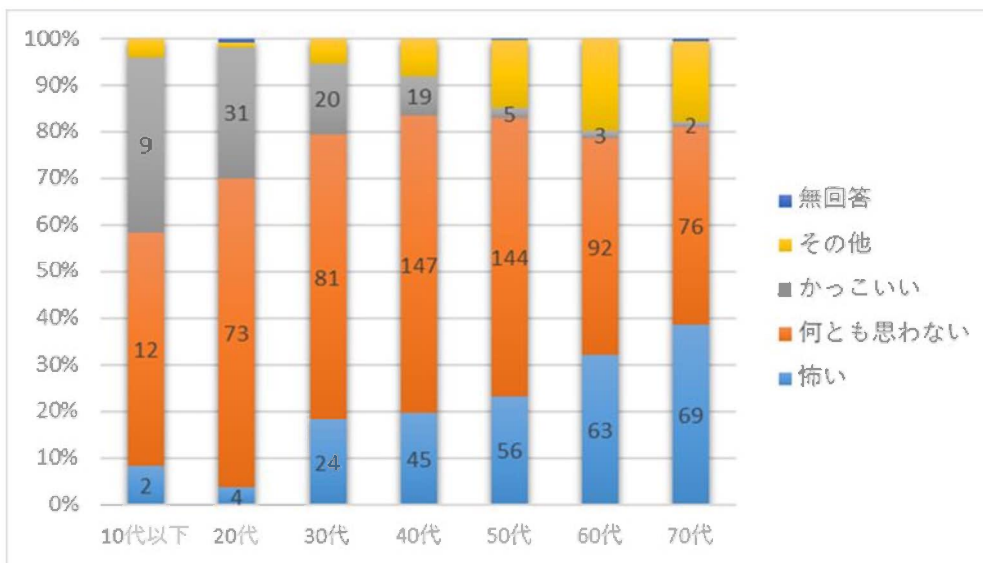
設問7 ファッションツアーや、海外のスポーツ選手、アーティストのツアーに対してどのように感じますか。
(複数回答可)

- 全ての世代で「何とも思わない」が最も多い。
- 「怖い」は、10代から20代が極端に低く、以降、年代が上がるにつれて割合が大きくなっている。

怖い	何とも思わない	かっこいい	その他	無回答	計
264	632	90	134	5	1125



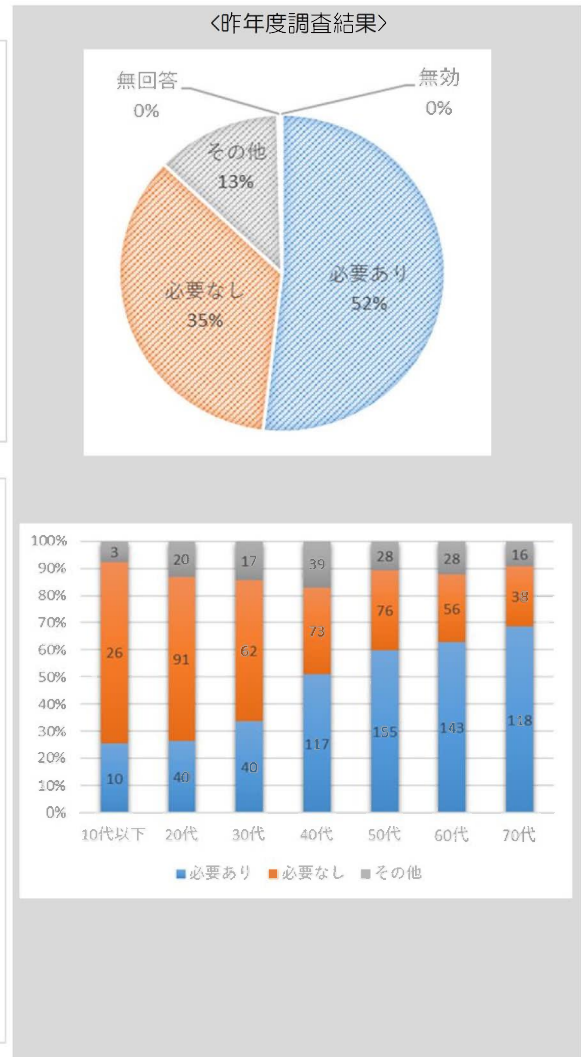
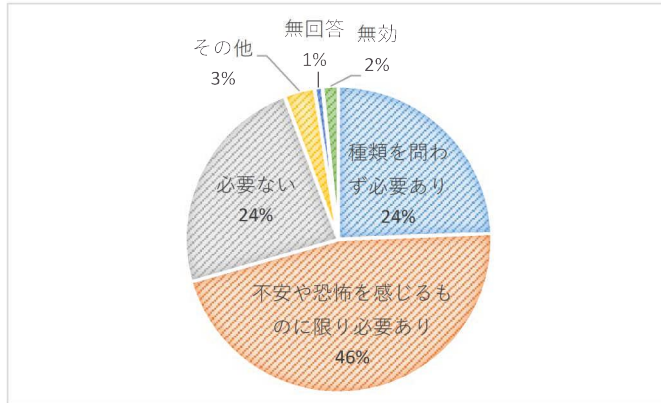
【年代別割合】



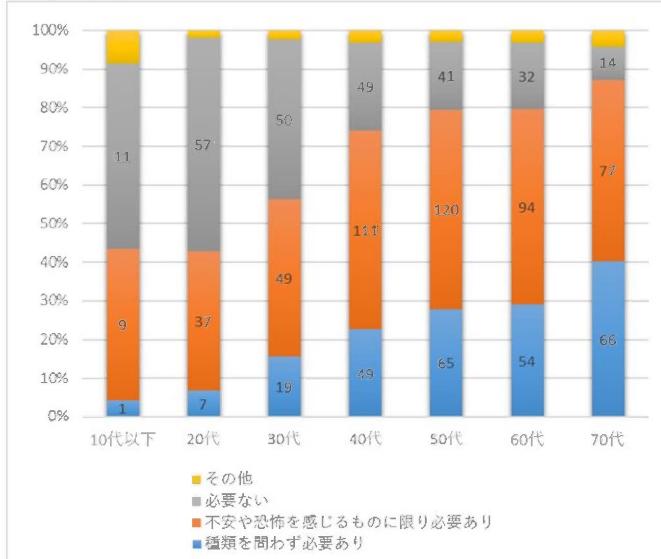
設問8 ふじかぐやの湯において入れ墨そのものを規制する必要があると思いますか。（複数回答不可）

- ・「不安や恐怖を感じるものに限り必要あり」が46%と最も多い。
- ・10代から30代までは「必要ない」の割合が大きい一方で、年代が上がるにつれ「種類を問わず必要あり」の割合が大きくなっていく。

種類を問わず必要あり	不安や恐怖を感じるものに限り必要あり	必要ない	その他	無回答	無効	計
264	500	257	35	9	18	1083



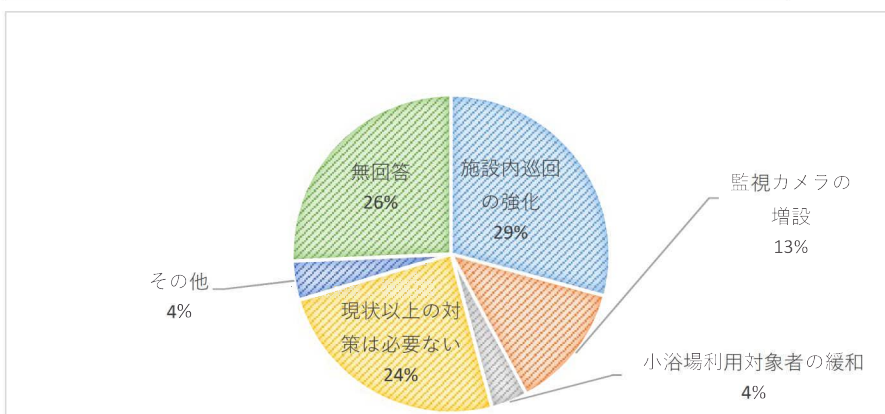
【年代別割合】



設問9 ふじかぐやの湯において、入れ墨の規制以外で安心できる環境作りにどのような対策が望ましいと考えますか。（複数回答可）

- ・「施設内巡回の強化」が望ましいと回答された方が最も多く、無回答を除くと、次いで「現状以上の対策は必要ない」と回答された方の割合が大きくなっている。

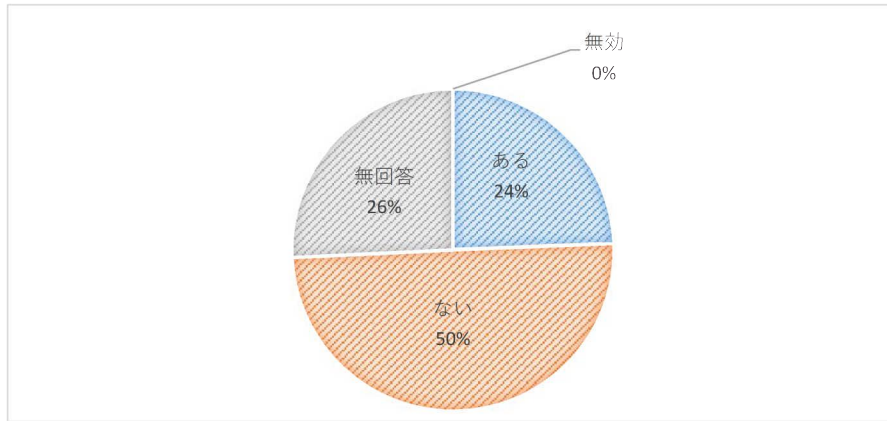
施設内巡回の強化	監視カメラの増設	小浴場利用対象者の緩和	現状以上の対策は必要ない	その他	無回答	計
338	149	43	283	46	297	1156



設問10 ふじかぐやの湯において、入れ墨を見て不安や恐怖を感じたことがありますか。

・「ない」と回答された方が50%と最も多いが、「ある」と回答された方も24%と一定数ある。

ある	ない	無回答	無効	計
264	540	279	0	1083

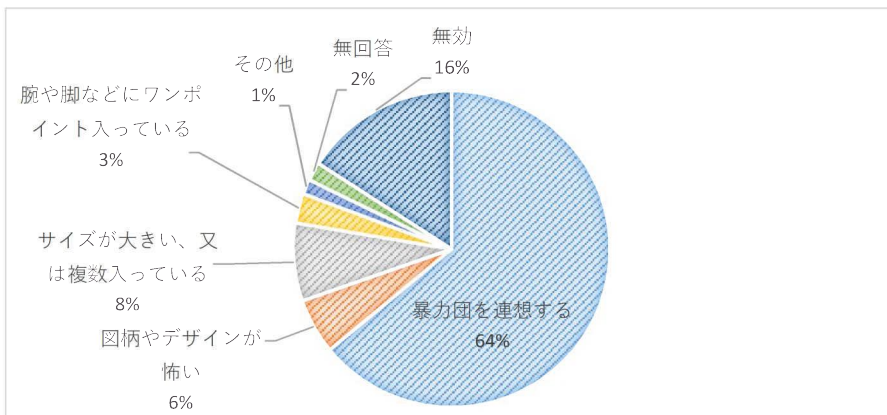


以下「ある」と回答された方に質問です。

設問11 どのような入れ墨を見て不安や恐怖を感じましたか。（複数回答不可）

・「暴力団を連想する入れ墨」を見て、不安や恐怖を感じている方が64%と圧倒的に多い。

暴力団を連想する	図柄やデザインが怖い	サイズが大きい、又は複数入っている	腕や脚などにワンポイント入っている	その他	無回答	無効	計
169	15	21	8	4	5	42	264



設問12 具体的にどのような状況でしたか。

・サウナや浴槽を集団で利用していることに対する恐怖や、マナーや態度が気になるといった記述が多かった。
 ・記載があった内容には、具体性に欠ける内容も多く見受けられた。

記載あり	記載なし	計
116	148	264

(記載内容の抜粋)

- ・サウナを集団で利用し、大さわぎしていた。
- ・浴室内で大声で話す。
- ・露天風呂に入ろうとしていた人をギロリと睨むなど圧をかけ、入らずまいとする。
- ・黙っていても、何もしなくても威圧感があった。
- ・複数人で利用している人が多い。現状、危害等の恐怖を感じたことはないが。
- ・サウナで複数の人が利用していた時は怖かった。
- ・特に行動的には無かったが、先入観からか、怖さがあります。
- ・複数の人がいて、うるさく話をしている(普通の若者も)。仲間に来ていようだ。(常連が多いのも気になる)

- 特に何かがあったわけではない。
- お風呂で子供をどなりつけていた。（もちろん自分の子供だと思う）入れ墨自体が恐いのではなく、態度ですね。
- サウナ室での態度が大きく、横、後ろに座る事ができない。
- 会話から暴力団の感じが伺えたことがありました。
- サウナの順番仕切られたことがあった。
- タトゥーをされた方2名と、その子供2～3名が、露天風呂に入っていた。大きな声で話をして、子供達は、浴槽にジャンプして飛び込んでいた。又、男性風呂の入口で、タトゥーをした男性が、すわりこんで電話していた。
- 複数人で集まり近寄りづらい。
- ある子供が入れ墨を見て「なんで体に絵を書いているの」と聞いていた。
- 大浴場でトド寝していた。怖かった。
- （入れ墨が）入っている本人も、周囲を気にしている様だった。
- 大きな和彫の方を見て子供が怖がった。