

## Làm thế nào để mang rác thải từ nhà của bạn vào

1. Thông báo về nội dung rác thải được đưa vào Trung tâm Vệ sinh Shin-Kankyo. ☎0545-35-0081  
Yêu cầu đặt chỗ vào các ngày thứ Bảy và các ngày lễ cuối năm và lễ Tết.  
Vui lòng đặt chỗ qua trang web của Thành phố Fuji hoặc đường dây điện thoại đặt chỗ chuyên dụng. ☎0545-30-6636
2. Phân loại rác giống như khi bỏ rác tại điểm thu gom.  
Cho rác đốt được vào một túi đặc biệt dành cho rác đốt được.  
Bỏ lon, hộp nhựa và bao bì, và quần áo vào một túi đặc biệt để tái chế.
3. Nhận thẻ IC tại trạm cân ở lối vào và cân.
4. Bỏ rác đốt được và rác có thể tái chế vào nơi quy định trong tòa nhà thu gom tài nguyên.  
Bỏ cành cây được cắt tía trên nền (tầng 1).  
Theo nguyên tắc chung, bạn phải tự mình bốc dỡ và vận chuyển rác thải đến nơi quy định.  
Nếu bạn có rác nặng hoặc nhiều rác, vui lòng dẫn người khác theo xe của bạn để giúp.
5. Cân tại trạm cân ở lối ra, và trả lại thẻ IC.



### Chú ý

- ◎ Bạn không được phép mang rác hoặc rác thải của người khác từ bên ngoài Thành phố Fuji vào.
- ◎ Theo nguyên tắc chung, người bỏ rác nên đến để mang rác vào.
- ◎ Bạn có thể được yêu cầu xuất trình các giấy tờ xác nhận rằng bạn là cư dân của Thành phố Fuji. (bằng lái xe, sao kê thanh toán hóa đơn điện nước, v.v.)
- ◎ Phương tiện vận chuyển chất thải phải có khối lượng không quá 2 tấn và chiều dài tổng thể không quá 4,7 mét.

### Hỏa táng xác động vật chết

Xác của vật nuôi như chó và mèo trong nhà được hỏa táng trong lò thiêu xác động vật nhỏ ở Trung tâm Vệ sinh Shin-Kankyo. Vui lòng thông báo cho Trung tâm Vệ sinh Shin-Kankyo trước khi mang những thứ này vào.

Xác đã thiêu và tro sẽ không được trả lại. Giá là 2.090 yên (bao gồm cả thuế) cho mỗi xác. (ở thời điểm tháng 10 năm 2020)

### 🚫 Các vật dụng không đủ điều kiện vứt bỏ hoặc thu gom trong thành phố

Đá, đất, cát	Hãy tự mình xử lý những thứ này hoặc tham khảo ý kiến của một nhà thầu cảnh quan.
Bình chữa cháy	Liên hệ với đại lý của bạn hoặc Công ty Cổ phần Trung tâm Xúc tiến Tái chế Bình chữa cháy.
TV, tủ lạnh, tủ đông, máy giặt, máy sấy quần áo, máy điều hòa	Vui lòng tham khảo trang 17.
Xe máy, Xe đạp có động cơ.	Vui lòng tham khảo trang 18.

### Cấm đổ rác bất hợp pháp

Thành phố Fuji cam kết phát hiện sớm và ngăn chặn hành vi đổ rác bất hợp pháp với đội tuần tra giám sát và nhân viên của chúng tôi. Khi phát hiện ra hành vi đổ rác bất hợp pháp, chúng tôi phối hợp với cảnh sát điều tra. Bất kỳ ai đổ rác bất hợp pháp sẽ bị phạt tiền lên đến 10 triệu yên hoặc phạt tù tới 5 năm.

Nếu bạn phát hiện ra hành vi đổ rác bất hợp pháp, vui lòng báo cáo.

令和3年3月発行

# 富士市 ごみの分け方便利帳

2021.3

ベトナム語

Danh mục rác thải

P1

Cách xử lý rác ở thành phố Fuji, Túi đựng rác được chỉ định

P2

Rác đốt được

P3.4

Hộp nhựa và vật liệu gói

P5.6

Giấy có thể tái chế (KOSHI)

P7.8

Quần áo / Futon

P9.10

Bãi chôn lấp, v.v.

P11~13

Lon / kim loại

P14

Chai nhựa PET

P15

Chai và lọ

P16

Phương pháp xử lý thiết bị điện bị hạn chế bởi Đạo luật Tái chế Thiết bị điện

P17

Tái chế xe máy

P18

Tái chế máy tính cá nhân

P19

Mang rác đến Trung tâm Vệ sinh Shin-Kankyo

P20.21

Vui lòng sử dụng ứng dụng phân loại rác thải "San-Aru".



Google play



AppStore

Cho bất kỳ khẩu trang hoặc khăn giấy nào đã được sử dụng bởi những người bị nghi ngờ mắc bệnh truyền nhiễm như cúm vào túi nhựa, buộc kín miệng túi và bỏ như rác đốt được.

## Danh mục rác thải

Là rác nếu lẫn lộn, là tài nguyên nếu được tách riêng



Vui lòng kiểm tra Lịch Thu gom Rác thải để biết ngày thu gom rác thải trong khu vực của bạn.

Nếu bạn không có lịch, vui lòng liên hệ với Bộ phận Xử lý Rác thải của Tòa thị chính Fuji.



Bạn cũng có thể kiểm tra lịch trên trang web chính thức của Thành phố Fuji.



## Cách xử lý rác ở thành phố Fuji

Vui lòng bỏ rác trước 8:30 sáng trong ngày thu gom.

Rác thải được thu gom vào các ngày lễ quốc gia. (Không thu gom rác thải vào chủ nhật, cuối năm và lễ Tết.)

Nếu tòa nhà chung cư của bạn, v.v có những quy tắc riêng, vui lòng làm theo những quy tắc đó.

Vui lòng kiểm tra "Koho Fuji" hoặc trang web của Thành phố Fuji để biết lịch nghỉ cuối năm và Tết.

## Túi đựng rác được chỉ định

Rác đốt được, lon, hộp nhựa và vật liệu gói, giấy phế liệu và quần áo phế thải phải được bỏ vào Túi đựng chỉ định trước khi vứt bỏ.

Có 2 loại túi đựng chỉ định,

"MOERUGOMI SENYO BUKURO" (Túi đựng rác cho các vật dụng đốt được) và "SHIGENBUTSU SENYO BUKURO" (Túi đựng rác cho các vật có thể tái chế)

và chúng có sẵn tại các siêu thị và trung tâm đồ gia dụng.

Các túi rác được chỉ định có 3 kích cỡ: 45 lít (lớn), 30 lít (trung), 15 lít (nhỏ).

Khi mang rác trực tiếp đến Trung tâm Vệ sinh Shin-Kankyo, vui lòng sử dụng túi đựng rác được chỉ định.

**"MOERUGOMI SENYO BUKURO"**

(Túi đựng rác cho các vật dụng đốt được)

**"SHIGENBUTSU SENYO BUKURO"**

(Túi đựng rác cho các vật dụng có thể tái chế)

Những vật dụng này phải được bỏ vào "Túi đựng rác cho các vật dụng có thể tái chế" Hộp nhựa và vật liệu gói/Các giấy tờ khác Lon/Quần áo cũ



Không thể sử dụng túi đựng rác được chỉ định từ các thành phố, thị xã hoặc chính quyền địa phương khác.

# Rác đốt được



## Cách xử lý

Bỏ những vật dụng này vào “Túi đựng rác cho các vật dụng đốt được” được chỉ định của thành phố Fuji và mang chúng đến địa điểm thu gom rác đốt được hai lần một tuần.

Không bỏ rác của bạn vào các túi nhựa khác (chẳng hạn như túi nhựa trong siêu thị) và vui lòng chỉ sử dụng “Túi đựng Rác cho các Vật dụng Đốt được” được chỉ định.



## Có thể bỏ được

### Rác thực phẩm

Túi nhựa trong siêu thị cũng có thể được sử dụng để thu gom chất thải nhà bếp có thể đốt được. Bất cứ nơi nào có thể, không để rác bị ướt. “80% rác Thực phẩm là chất lỏng” Hãy làm ráo chất lỏng trước khi xử lý! Thử một lần vắt cuối cùng trước khi bỏ.



### Sản phẩm cao su



### Sản phẩm nhựa



#### Các vật dụng không có dấu Pla.

Vứt bỏ rác lớn hoặc công kênh mà không cho vào túi.



### Giấy hoặc vải không thể tái chế

Giấy hoặc vải bị dính dầu hoặc sơn.  
Quần áo rất bẩn hoặc cũ có mùi nặng.  
Khăn giấy  
Tã giấy  
Giấy in chuyển nhiệt lên áo



### Gỗ & các vật dụng bằng gỗ

Cắt rác lớn đốt được thành nhỏ hơn 50 cm trước khi vứt bỏ.  
Cắt các vật dụng lớn thành các miếng không lớn hơn 50 cm x 50 cm.  
Đối với các vật dụng có đường kính lớn, đảm bảo rằng đường kính đó không lớn hơn 10 cm. Nếu không thể cắt các vật dụng, hãy tham khảo ý kiến của Trung tâm Vệ sinh Shin-Kankyo (0545-35-0081).  
Đồ nội thất bằng gỗ có thể được bỏ vào ngày dành cho bãi chôn lấp, v.v mà không cần tháo dỡ.



### Xiên tre

Bọc chúng bằng giấy hoặc các vật liệu gói khác, hoặc bẻ đầu và bọc bằng băng keo vinyl rồi cho vào túi.



### Rác lớn đốt được như thảm hoặc thảm nhỏ.

Cắt thảm hoặc thảm nhỏ thành 6 - 8 phần bằng nhau và cho vào túi được chỉ định, hoặc gấp lại và buộc bằng dây trước khi vứt bỏ.  
Thảm điện phải được xử lý như rác chôn lấp



## Không thể bỏ được



Hộp nhựa và Vật liệu gói    Chai nhựa PET    Giấy phế liệu    Quần áo cũ và bộ đồ giường    Cảnh cây được cắt tỉa    Bột lửa dùng một lần

# Hộp nhựa và vật liệu gói



Tái chế làm sản phẩm nhựa và thức ăn chăn nuôi hóa học.

Danh mục này bao gồm Hộp và Túi làm bằng nhựa được sử dụng để đựng các sản phẩm

## Cách xử lý

- Bỏ những vật dụng này vào “Túi đựng Rác được Chỉ định cho các Vật dụng có thể Tái chế” của Thành phố Fuji và mang chúng đến địa điểm thu gom đồ tái chế mỗi tuần một lần.
- Các vật dụng có dấu hiệu phải được tái chế. →
- Những vật dụng quá lớn so với túi, chẳng hạn như Xốp, cần được vứt bỏ mà không có túi.

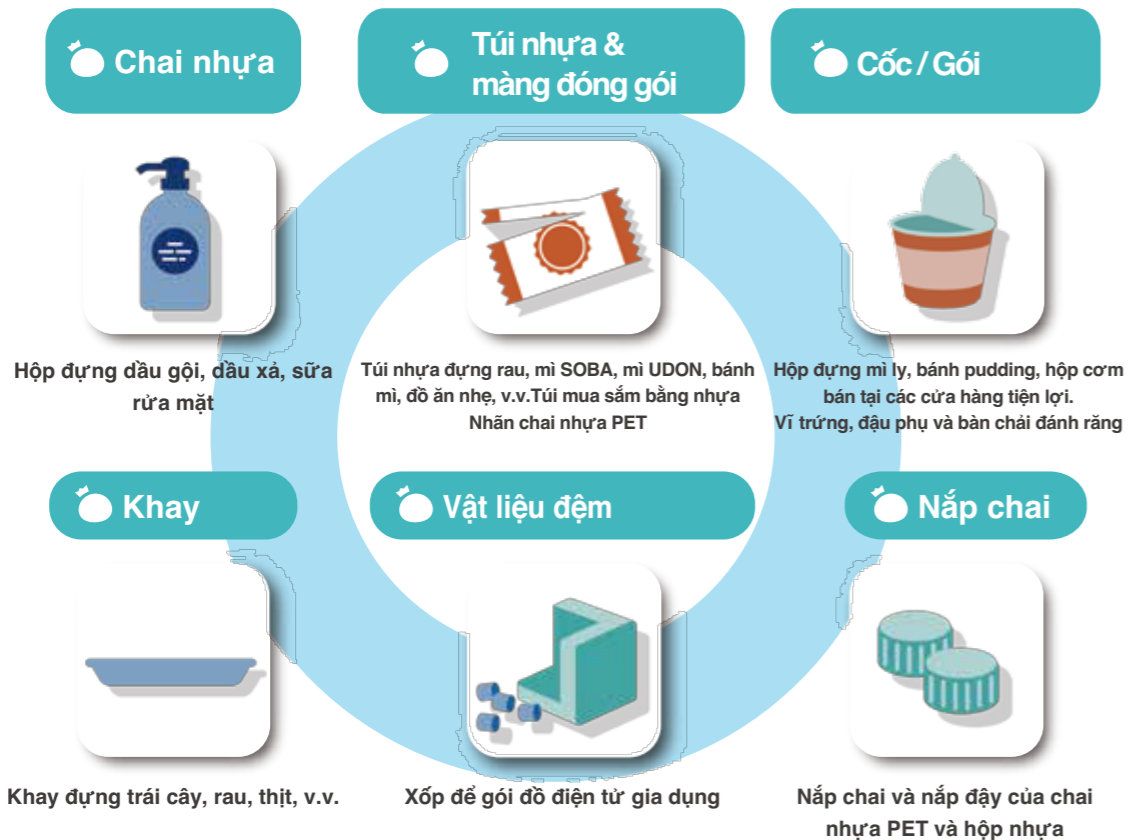


## Trước khi bỏ chất thải

Đổ hết phần bên trong và súc hoặc rửa sạch chúng. (Những vật dụng có vết bẩn không thể loại bỏ nên được xử lý như rác đốt được)

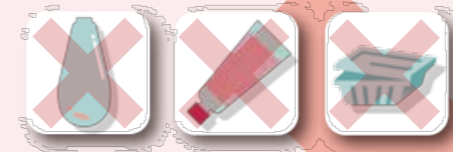
\* Chỉ có thể vứt bỏ hộp nhựa khi vết bẩn của chúng không lan sang những thứ khác trong túi được chỉ định.

## Có thể bỏ được



## Không thể bỏ được

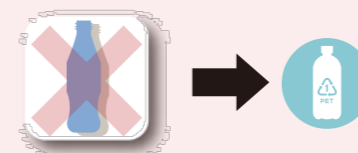
- Những vật dụng có vết bẩn không thể loại bỏ nên được xử lý như rác đốt được



- Bản thân các sản phẩm nhựa như băng cát-sét và đồ chơi không được bao gồm trong danh mục này



- Hãy làm bẹp chai nhựa PET vào ngày mà chai nhựa PET được thu gom, sau đó bỏ chúng. Tuy nhiên, nhãn và nắp chai nên được bỏ chung với hộp và bao bì bằng nhựa.



## Chú ý

- Khi không bóc nhãn dán ra khỏi các vật dụng được thì các vật dụng này có thể được bỏ vào túi rác cùng với nhãn.
- Những vật dụng quá lớn so với túi, chẳng hạn như Xốp, cần được vứt bỏ mà không có túi.

# Giấy có thể tái chế (KOSHI)



## Ba tổ chức thu gom Giấy Có Thể Tái chế

### Thu gom bởi chính quyền địa phương. (Tại các điểm thu gom địa phương)

Tùy thuộc vào số lượng Giấy Có Thể Tái chế được thu gom, một khoản phí khuyến khích sẽ được trả cho cộng đồng địa phương. Bạn nên vứt bỏ các Giấy Có thể Tái chế tại địa điểm thu gom địa phương của bạn.

Thành phố vẫn thu gom giấy đã qua sử dụng có chứa một lượng nhỏ kim loại hoặc nhựa.

### Thu gom bởi cộng đồng địa phương.

Hiệp hội vùng lân cận, PTA, v.v. (Kiểm tra danh sách thu gom của từng tổ chức)

### Hộp thu gom giấy phế liệu do một công ty tư nhân vận hành, v.v.

Các hộp thu gom khác nhau có các loại vật dụng thu gom khác nhau. Vui lòng loại bỏ bất kỳ kim loại hoặc nhựa trước khi vứt bỏ.

## Có thể bỏ được

Phân loại và tách riêng theo từng loại, sau đó buộc bằng dây giấy trước khi bỏ.

### Báo chí



Có thể bao gồm tờ rơi.

### Tạp chí



Cũng bao gồm sách, vở, sách bìa mềm và bách khoa toàn thư. Bao gồm sách mỏng được buộc chặt bằng dây hoặc ghim.

### Hộp các tông



### Hộp giấy Bìa cứng



Rửa sạch bên trong, cắt và mở chúng ra trước khi vứt bỏ. Các hộp bìa cứng có nhôm bên trong nên được vứt bỏ dưới dạng "Giấy Khác".

## Giấy Khác

Đó là các loại giấy trừ Báo, Tạp chí, Hộp Các tông và Hộp đựng Thực phẩm làm bằng giấy.

Bạn có thể sử dụng bất kỳ phương pháp nào sau đây.

- Dùng giấy gói bọc các vật dụng và buộc chúng lại.
- Cho các vật dụng vào túi giấy và buộc bằng dây giấy.
- Đặt trong một túi tài nguyên.

### Ví dụ

Thành phố vẫn thu gom giấy đã qua sử dụng có chứa một lượng nhỏ kim loại hoặc nhựa.



## Không thể bỏ được



Khăn giấy Khăn ướt Tã giấy Giấy bẩn Giấy in chuyển nhiệt lên áo Vải không dệt (khẩu trang, v.v.)

Vì các vật liệu sau đây không được sử dụng làm giấy tái chế, hãy xử lý chúng như rác đốt được.

## Chú ý

Đừng vứt bỏ giấy theo những cách sau đây!  
(Các cách xử lý bị cấm)

- Bọc giấy phế liệu bằng băng keo vải hoặc dây vinyl
- Sử dụng hộp các tông làm hộp đựng
- Đặt nhiều loại giấy với nhau mà không phân chúng thành danh mục

# Quần áo / Futon



## Cách vứt bỏ (Quần áo)

Hãy tách riêng rác thành các danh mục tương tự như quần áo, vải vóc, giày dép, các vật dụng nhỏ, cho vào “Túi đựng rác cho những vật dụng có thể tái chế”, và buộc kín miệng túi trước khi vứt bỏ.

Quần áo cũng có thể được đặt vào các hộp thu gom quần áo được lắp đặt tại các cơ sở công cộng như Trung tâm Machizukuri.



## Có thể bỏ được

### Quần áo và vải



Vui lòng giặt sạch và lau khô trước khi vứt bỏ.  
Áo thun, Áo vét, Áo phao lông vũ, Kimono, Vớ, Khăn tắm, Khăn quàng cổ, v.v.

### Giày



Giày da, giày thể thao / giày tập luyện, giày bịt mũi/Xăng-đan, dép  
Nếu không thích hợp để mặc, đây là rác đốt được.  
**Giày không có đôi nên được vứt bỏ như rác đốt được.**

### Thắt lưng, mũ, túi và các vật dụng nhỏ khác



Thắt lưng, túi công sở, túi thể thao, ba lô, túi tote, mũ, đồ chơi nhồi bông (dưới 15 cm.), v.v.  
Nếu bị hư hỏng, đây là những rác đốt được.

## Không thể bỏ được

Nệm Các vật dụng không chứa kim loại  
Nệm lót ghế  
Đệm Ủng đi mưa Rèm cửa  
Thảm Va li



## Futon

## Cách xử lý (Futon)

Buộc Futon, chần bằng dây trước khi vứt bỏ.  
Vui lòng vứt bỏ futon, chần, v.v. tại điểm thu gom vào ngày thu gom hàng tháng.  
Futon và chần không được để trong các hộp thu gom như ở Trung tâm Machizukuri.

## Có thể bỏ được

Nệm, chần lông vũ, vỏ kotatsu, chần, v.v.

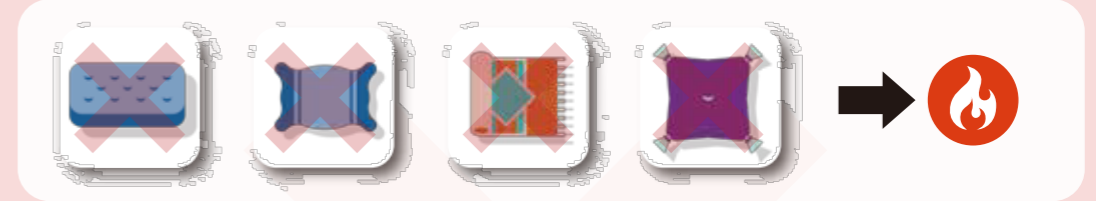


## Chú ý

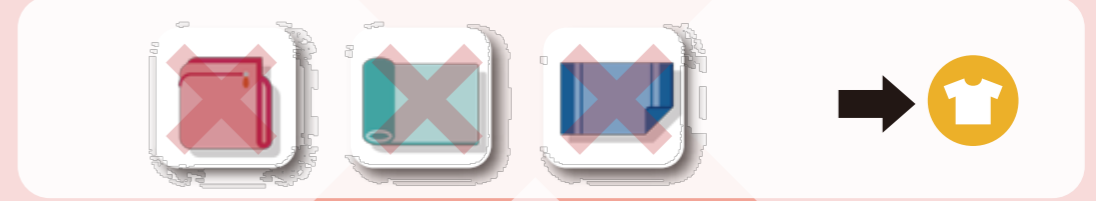
- ⊙ Vui lòng không đặt trong túi.
- ⊙ **Bạn không thể vứt bỏ chúng khi trời mưa.**
- ⊙ Vui lòng buộc riêng futon và chần lông vũ, không chung với bất kỳ vật dụng nào khác.
- ⊙ Khi buộc futon v.v., hãy cẩn thận không đặt bất kỳ đồ vật nào bên trong.

## Không thể bỏ được

Vui lòng vứt bỏ nệm và gối urethan như rác đốt được.



Vui lòng vứt bỏ vỏ chần lông vũ và ga trải giường cùng với quần áo.



Vui lòng vứt bỏ đệm lò xo như rác của bãi chôn lấp.



# Bãi chôn lấp, v.v.



## Cách xử lý

- Sử dụng phương pháp thích hợp cho từng loại chất thải, vui lòng bỏ ở điểm thu gom tái chế trước 8:30 sáng vào ngày thu gom hàng tháng.
- Mỗi vật dụng nên được để theo danh mục.
- Hãy gọi và hỏi Trung tâm Vệ sinh Shin-Kankyo (Nhà máy Đốt rác) theo số 0545-35-0081 để biết thêm thông tin chi tiết.

## Có thể bỏ được

### Bãi chôn lấp

Các vật dụng nhỏ nên được cho vào túi trong suốt để có thể nhìn thấy được thứ bên trong. Các vật dụng như chai lọ vỡ, dao, bóng đèn nên được bọc trong giấy, cho vào túi trong suốt và viết tên vật dụng lên đó khi vứt bỏ.  
Ván trượt tuyết, Đồ sứ, Bóng đèn



### Đồ điện gia dụng

Chỉ thu gom các vật dụng chạy bằng pin và điện. Pin phải được loại bỏ.  
Đối với các vật dụng có thể sạc lại, hãy đảm bảo mức sạc được đặt bằng 0 trước khi bỏ.  
Các vật dụng có 80% trở lên được làm từ kim loại, sẽ được xử lý như kim loại và lon.



### Rác lớn (đồ nội thất)

Hãy gọi cho Trung tâm Vệ sinh Shin-Kankyo (Nhà máy Đốt rác) trước khi mang vật dụng đến khi bạn tự mang đến.



TV, Tủ lạnh, Tủ đông, Máy giặt, Máy sấy quần áo, Máy điều hòa và Xe máy không được Thành phố thu gom.  
Thông tin chi tiết liên quan đến các vật dụng thuộc KADEN RECYCLE, xem trang 17.  
Xem trang 18 về xe máy.

### Bình xịt

Chất thải này có thể gây hại. Khi xử lý, không để lẫn với các vật dụng khác.

Đổ hết các thứ bên trong và đặt vào bên trong một chiếc túi trong suốt không màu mà không đục bất kỳ lỗ nào.



### Bóng đèn huỳnh quang

Chất thải này có thể gây hại. Khi xử lý, không để lẫn với các vật dụng khác.

Bóng đèn không bị vỡ nên được bọc bằng giấy hoặc để vào hộp cũ của chúng khi vứt bỏ.



### Bật lửa dùng một lần

Chất thải này có thể gây hại. Khi xử lý, không để lẫn với các vật dụng khác.

Đổ hết các thứ bên trong và đặt vào bên trong một chiếc túi trong suốt không màu.



### Pin/Pin đồng xu

Chất thải này có thể gây hại. Khi xử lý, không để lẫn với các vật dụng khác.

Đặt pin vào lon màu đỏ đặt tại nơi thu gom.  
Pin kiềm/Pin Mangan/Pin lithium không thể sạc lại  
Pin đồng xu lithium không thể sạc lại (số kiểu bắt đầu bằng CR hoặc BR).  
Pin cúc áo và pin nhỏ có thể sạc lại được không thể bỏ như là rác thải.  
Vui lòng tham khảo trang 13.



### Các vật dụng có chứa thủy ngân

Nhiệt kế thủy ngân và huyết áp kế thủy ngân không thể bỏ ở các điểm thu gom.  
Vui lòng mang những thứ này trực tiếp đến Bộ phận Xử lý Rác thải trên tầng 10 của Tòa thị chính Fuji hoặc đến Trung tâm Vệ sinh Shin-Kankyo.

### Đồ gia dụng nhỏ có giá trị cao

Đặt điện thoại di động, máy nghe nhạc nhỏ gọn, thẻ nhớ USB, thuốc lá điện tử, máy ảnh, ... vào các hộp thu gom dành cho các thiết bị gia dụng nhỏ cao cấp.  
Vui lòng tháo pin.



### Vị trí hộp thu gom

Tòa thị chính Fuji tầng 2  
Trung tâm Yoshinaga Machizukuri  
Trung tâm Tagoura Machizukuri  
Trung tâm Takaoka Machizukuri  
Hội trường Fureai Fujikawa  
Trung tâm Vệ sinh Shin-Kankyo  
**Chất thải sẽ không được chấp nhận khi các cơ sở này đóng cửa.**



## Không thể bỏ được

### Bình xịt với các thứ bên trong còn sót lại

Nếu còn thứ bên trong bình xịt, thành phố không thể xử lý chúng. Vui lòng xử lý như chỉ dẫn dưới đây.

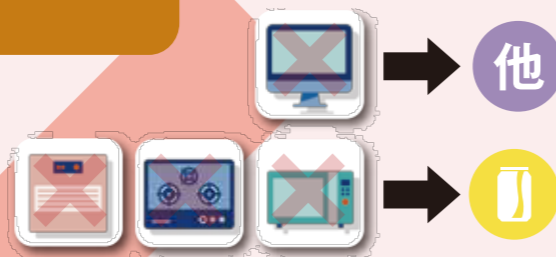
Bình gas bếp di động	Hãy gọi và hỏi Trung tâm Vệ sinh Shin-Kankyo (Nhà máy Đốt rác) theo số 0545-35-0081 để biết thêm thông tin chi tiết.
Sơn, thuốc nhuộm tóc, thuốc trừ sâu	Vui lòng xịt thứ bên trong lên giấy báo phế liệu (ngoài trời) trước khi vứt bỏ. Vui lòng vứt bỏ thứ bên trong dưới dạng rác có thể đốt được.

### Ắc quy ô tô

Vui lòng tham khảo ý kiến đại lý của bạn.

### Các vật dụng không được thu gom như đồ gia dụng nhỏ

- Máy tính cá nhân  
Xem trang 19 về máy tính cá nhân
- Các mặt hàng có 80% trở lên được làm từ kim loại  
Lon & vật dụng kim loại  
Lò vi sóng, v.v.



### TV, Tủ lạnh, Tủ đông, Máy giặt, Máy sấy quần áo, Máy điều hòa

TV, Tủ lạnh, Tủ đông, Máy giặt, Máy sấy quần áo, Máy điều hòa và Xe máy không được Thành phố thu gom. Thông tin chi tiết liên quan đến các vật dụng thuộc KADEN RECYCLE, xem trang 17. Xem trang 18 về xe máy.



### Thành phố không thu gom pin

Các loại pin sau đây không được thành phố thu gom. Vui lòng mang những thứ này đến cửa hàng hợp tác tái chế thích hợp. Đối với các cửa hàng hợp tác tái chế, hãy xem trang web của Hiệp hội Pin Nhật Bản để biết về pin cúc áo và trang web của JBRC về pin sạc nhỏ. Khi mang những thứ này vào, vui lòng nói chuyện với nhân viên cửa hàng.

**Pin cúc áo** Dán băng dính lên các điện cực của pin để cách điện và mang pin đến cửa hàng hợp tác.

Pin oxit bạc (SR) Pin kẽm không khí (PR) Pin cúc áo kiềm (LR)  
Chữ cái đầu tiên của số kiểu được chỉ định trong dấu ngoặc đơn ().  
Vui lòng vứt bỏ pin lithium-ion loại đồng xu (CR, BR) tại các điểm thu gom trong thành phố. (trang 12)

**Pin sạc nhỏ** Dán băng dính lên các cực để cách nhiệt chúng và mang đến cửa hàng hợp tác tái chế.

Pin niken cadmium / Pin niken hydro kim loại / Pin Lithium ion  
Pin di động



## Lon / kim loại



Hãy gọi và hỏi Trung tâm Vệ sinh Shin-Kankyo (Nhà máy Đốt rác) theo số 0545-35-0081 để biết thêm thông tin chi tiết.

### Cách xử lý

Rửa sạch bên trong lon và cho vào "Túi Rác được Chỉ định cho các vật dụng có thể Tái chế" trước khi vứt bỏ. Vứt bỏ kim loại mà không cho vào túi. Vứt bỏ kim loại mà không cho vào túi.

### Các loại lon

Đừng làm nát lon. Chúng có thể làm xáo trộn quá trình tái chế.

Lon đồ uống (nhôm / thép)



Lon thực phẩm



Lon nhỏ hơn 4 lít



Vui lòng đổ sạch bình xịt, không đục lỗ và vứt chúng như rác chôn lấp (trang 12).

### Các loại kim loại

Các mặt hàng có 80% trở lên được làm từ kim loại

Loại bỏ dầu hỏa và pin.



Lon trên 4 lít

Đổ hết phần bên trong và vứt bỏ chúng. Đối với phần sơn còn sót lại, hãy thấm bằng một miếng vải hoặc để cho nó đặc lại trước khi vứt đi như rác đốt được.

Kim và đinh

Đặt chúng vào một hộp chứa như lon Trà, viết tên của các vật dụng lên bề mặt và vứt bỏ chúng mà không cho vào "Túi đựng Rác cho các vật dụng có thể tái chế"

Xe đạp

Trước khi vứt bỏ xe đạp, vui lòng hủy đăng ký chống tội phạm tại cửa hàng nơi bạn mua xe.

Đối với xe đạp trợ lực, vui lòng tháo pin và mang đến một trong các cửa hàng hợp tác tái chế sau.

Cửa hàng ô tô Watai 1-6-23 Nishikicho, Thành phố Fuji  
Cửa hàng Cycle Base Asahi Fuji 375 Aobacho, Thành phố Fuji





# Chai nhựa PET



## Cách xử lý

- ⦿ Vui lòng đặt vào lưới thu gom tại điểm thu gom vào sáng ngày thu hàng tháng.
- ⦿ Vui lòng không cho quá nhiều chai vào lưới và để đủ không gian (khoảng 20% không gian trống) để lưới đóng khít.
- ⦿ Những chai nhựa PET có nhãn "PET 1" được thu gom. (Đối với đồ uống, nước tương, MIRIN, v.v.)



## Trước khi bỏ chất thải



① Tháo nắp chai và nhãn dán



② Rửa sạch và lau khô.



③ Giã lên chúng để nghiền nát.

## Chú ý

- ⦿ Không thể thu gom các vật dụng phế thải còn sót lại thứ bên trong.
- ⦿ Các nhãn dán và nắp chai nên được xử lý như "hộp nhựa và vật liệu gói"
- ⦿ Vui lòng đảm bảo chỉ đặt những chai nhựa PET vào lưới. Không bao gồm túi nhựa.

## Ví dụ xấu về việc vứt bỏ chai nhựa

### (Phương pháp xử lý bị cấm)

- ⦿ Với nội dung bên trong vẫn còn sót lại
- ⦿ Có rác bên trong
- ⦿ Được vứt bỏ trong một cái túi
- ⦿ Với nắp chai và nhãn dán vẫn còn

# Chai và lọ



## Cách xử lý

- ⦿ Vui lòng đặt vào thùng thu gom tại điểm thu gom vào buổi sáng của ngày thu gom hàng tháng.
- ⦿ Các thùng được xếp chồng lên nhau và thu gom, vì vậy hãy để trống khoảng 20% không gian trên cùng.
- ⦿ Không đặt vào hộp đựng khi vẫn còn trong túi nhựa, v.v.



## Trước khi bỏ chất thải

### 1. Tháo nắp chai



Nắp kim loại

→Được phân loại là Lon / Kim loại

Nắp nhựa

→Được phân loại là Thùng nhựa và Vật liệu gói.

### 2. Rửa sạch bên trong



## Có thể bỏ được

Chai dầu ăn  
Chai giấm  
Lọ mứt  
Chai đựng mỹ phẩm  
Chai nước trộn salad  
Chai đựng cà phê, v.v.  
Chai bia



## Không thể bỏ được

Không thể thu gom các vật dụng dưới đây vào những ngày thu gom Chai!



Hãy bỏ chúng dưới dạng Rác Chôn lấp (xem tr.11)

Chai màu trắng đục, sản phẩm thủy tinh, đĩa thủy tinh, bóng đèn huỳnh quang, đồ sứ, chai vỡ, cốc  
Không thu gom chai có thứ bên trong.

# 他

## Phương pháp Xử lý Thiết bị Điện bị hạn chế bởi Đạo luật Tái chế Thiết bị Điện.

6 thiết bị điện sau đây phải được thu gom để tái chế theo Đạo luật Tái chế Thiết bị Điện. Ti vi, Tủ lạnh, Tủ đông, Máy giặt, Máy sấy quần áo và Máy điều hòa.

Chính quyền địa phương Fuji-shi không thu gom chúng ngay cả khi chúng được vứt bỏ tại các điểm thu gom rác thông thường.

Việc tự tháo dỡ các thiết bị và vứt bỏ chúng tại các điểm thu gom là bất hợp pháp.

Vui lòng thanh toán phí tái chế bắt buộc và vứt bỏ các vật dụng theo các phương pháp sau. Đồ dùng bàn ăn và máy sấy futon nên được xử lý như rác Chôn lấp.



## Phương pháp xử lý

### Được các Cửa hàng Bán lẻ Thiết bị Điện chấp nhận

Khi mua đồ thay thế, hãy tham khảo ý kiến của cửa hàng, trả phí xử lý (phí tái chế + phí vận chuyển) và nhờ họ mang đi.

### Được thu gom bởi các công ty thu gom / vận chuyển rác thải

Tham khảo ý kiến của nhà cung cấp dịch vụ thu gom và vận chuyển, trả phí xử lý (phí tái chế + phí vận chuyển), và nhờ họ đến nhà bạn để lấy rác. Tùy thuộc vào nhà cung cấp, bạn có thể cần phải trả trước phí tái chế tại bưu điện.

[ Liên lạc ]

Hiệp hội Hợp tác thành phố Fuji về Rác thải nói chung Tel. 72-5353

### Tự mình đưa chúng đến địa điểm thu gom được chỉ định

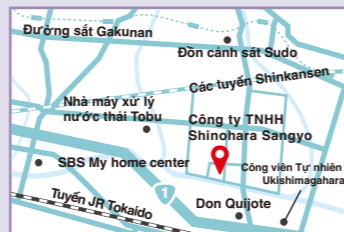
Địa điểm nhận rác được chỉ định: Hãy đến Công ty TNHH Shinohara Sangyo trả phí tái chế và nhờ họ nhận nó.

Tất cả các công ty sản xuất trong nước (Nhà sản xuất Kaden) chỉ định nhà thầu tái chế sản phẩm của họ. Các nhà thầu được gọi là Địa điểm thu gom được chỉ định (Sitei Hikitori Basho). Các thiết bị điện cũ bị hạn chế bởi Đạo luật Tái chế Thiết bị Điện nên bạn tự mình mang đến Địa điểm thu gom được chỉ định gần nhất (Sitei Hikitori Basho).

Các Địa điểm Thu gom được Chỉ định (Sitei Hikitori Basho)  
Công ty TNHH Shinohara Sangyo (ở Ukishima Kogyo Danchi)  
Địa chỉ: 2608-43 Nakasato, Fuji-shi. Số điện thoại:  
0545-32-2160

Vui lòng xem trang web của Công ty TNHH Shinohara Sangyo để biết ngày làm việc.

Bản đồ



## Tái chế xe máy

Các nhà bán lẻ và các công ty sản xuất có trách nhiệm tái chế xe máy. Phí tái chế không bị tính khi sử dụng hệ thống tái chế cho xe máy. Chính quyền địa phương Fuji-shi không thu gom xe máy để tái chế.

## Các vật dụng có thể tái chế Xe máy Xe moped (xe tay ga)



Để biết thêm thông tin chi tiết  
Hỏi tại Tổng đài Tái chế Nirinsha  
Số điện thoại: 050-3000-0727  
Giờ làm việc: 9:30 - 17:00 (Đóng cửa vào các ngày Thứ Bảy, Chủ Nhật, các ngày lễ Quốc Gia và các ngày lễ Tết)  
Trang web <http://www.jarc.or.jp/motorcycle/>  
Vì có loại trừ một số nhà sản xuất, vui lòng xác nhận trước.



## Phương pháp xử lý

Có thể mang xe máy đến các điểm thu gom được chỉ định.

Địa điểm thu gom được chỉ định ở Fuji-shi là Công ty TNHH Shinohara Sangyo. (Xem trang 17)

Có thể mang xe máy vào các đại lý chấp nhận bỏ và tái chế xe máy.

Có tính chi phí vận chuyển và thu gom. Hãy hỏi các đại lý để biết thêm thông tin chi tiết.

### 1. Trao đổi ý kiến, xác nhận

Liên hệ với các đại lý có nhãn dán bên dưới hoặc Tổng đài để đảm bảo rằng xe máy của bạn tuân theo Hệ thống Tái chế Xe máy

### 2. Chuẩn bị các giấy tờ cần thiết để đưa rác vào

Xe máy vẫn được đăng ký tại bất kỳ Văn phòng Giao thông Quận hoặc chính quyền địa phương nào thì không được tái chế. Trước tiên hãy làm thủ tục vứt bỏ xe, sau đó mang xe máy đến địa điểm thu gom được chỉ định.

### Các tài liệu cho thấy rằng nó đã bị bỏ

	Thắc mắc
Gentsuki (Xe tay ga nhỏ hơn 124cc) → Haisha Shinkoku Uketsukesho (Giấy chứng nhận biên lai vứt bỏ xe máy)	Phòng Thuế thành phố Tòa thị chính Fuji (tầng 3 của Tòa thị chính) ☎0545-55-2735
Kei Nirin (Xe máy 125-250cc) → Keijidosha Todokedezumi Hennouzumi Kakuninsho (Giấy chứng nhận đăng ký xe nhỏ bị vứt bỏ)	Cục Giao thông vận tải Shizuoka, Văn phòng Kiểm định và Đăng ký Ô tô Numazu (Thành phố Numazu) ☎050-5540-2051
Kogata Nirin (Xe máy nhỏ hơn 250cc) → Jidosha Kensasho Henno Shomeisho (Giấy chứng nhận kiểm định xe bị vứt bỏ)	

### Tài liệu để xác minh danh tính của bạn

Bằng lái xe, thẻ Bảo hiểm Y tế Quốc gia, Hộ chiếu, v.v.



## Tái chế máy tính cá nhân

Máy tính cá nhân không còn được sử dụng trong gia đình được xử lý theo các phương pháp sau. Chúng được tái chế thích hợp tại các nhà sản xuất.



### Phương pháp xử lý

Mang chúng đến thẳng Trung tâm Vệ sinh Shin-Kankyo.

Miễn phí

Màn hình cũng được chấp nhận.

Xem trang 20 về Trung tâm Vệ sinh Shin-Kankyo và giờ làm việc của trung tâm này.

Dấu “tái chế PC” là không cần thiết. Dữ liệu cá nhân nên được xóa trước khi vứt bỏ.

Khi mang rác thải vào, bạn có thể được yêu cầu xuất trình các giấy tờ (bằng lái xe, v.v.) chứng minh rằng bạn là cư dân của Thành phố Fuji.

**Máy tính cá nhân không được thu gom tại địa điểm thu gom rác địa phương.**

Đăng ký với nhà sản xuất và dùng Yu-pack để gửi.

Bạn cũng có thể yêu cầu nhà sản xuất máy tính cá nhân xử lý máy tính cá nhân.

Xem các phương pháp sau.

1. Gọi cho văn phòng của nhà sản xuất và yêu cầu tái chế máy tính cá nhân.
2. Công ty sản xuất sẽ gửi một mẫu đơn Yu-pack (dịch vụ chuyển phát bưu kiện qua bưu điện). Đơn giản chỉ cần đóng gói máy tính cá nhân bằng túi nhựa và đính kèm mẫu đơn.
3. Mang đến bưu điện hoặc nhờ bưu điện thu hộ.



Với dấu “tái chế PC” , sẽ không tốn phí tái chế (đã bao gồm phí bưu điện)

Đối với việc tái chế máy tính cá nhân, vui lòng kiểm tra trang web của Trung tâm Xúc tiến PC 3R.

## Mang rác đến Trung tâm Vệ sinh Shin-Kankyo



Trung tâm Vệ sinh Shin-Kankyo nhận rác thải sinh hoạt thu gom tại Thành phố Fuji (không bao gồm giấy đã qua sử dụng) miễn phí.

Nếu bạn có số lượng lớn rác thải, vui lòng mang đến ít nhất 30 phút trước khi thời gian thu gom kết thúc.

### Trung tâm Vệ sinh Shin-Kankyo

Địa chỉ : 676 Obuchi, Thành phố Fuji

Giờ làm việc Từ Thứ Hai đến Thứ Sáu 8:30 -12:00, 13:00-16:00

Thứ Bảy (Yêu cầu đặt trước) 8:30-11:00



### Bản đồ vị trí & lộ trình xử lý chất thải

→ Bản đồ lộ trình xử lý rác đốt được & rác có thể tái chế

→ Lộ trình đến Fujisan Eco-Topia và Fuji Kaguya-no-Yu (không mang rác vào được)

