

FUJI

広報ふじ

2023
4

No.1281

- 2 令和5年度施政方針
- 6 令和5年度当初予算
- 8 空き家を自分ゴトとして考えてみませんか
- 10 国民健康保険税の税率などが変わります
- 11 学校給食費の公会計化・一括徴収制度
- 15 ファミリーシップ制度
 - ／運転免許の自主返納を支援
- 16 富士ヒノキを使いませんか
 - ／富士の茶娘が決定しました
- 17 ふじで保育しませんか
 - ／富士市総合文化祭

2月27日 満開の河津桜（米の宮公園）

ひら 輝く未来を拓く

まいしん 生涯青春都市 富士市 邁進の年

新年度では、「少子化対策に関連する取組」「地方創生に向けた取組」「時代のニーズを捉え、未来を拓く取組」の3つを重点的に実施し、「第六次富士市総合計画」のめざす都市像の具現化に向け果敢に取り組んでいきます。



重点施策

1 少子化対策に 関連する取組

加速する少子化への対策は喫緊の課題です。結婚から妊娠・出産・子育てに至る切れ目のない支援を行うとともに、柔軟で多様な働き方の推進や移住定住の促進など、企業や関係団体等と協働し、若者が集い、子育てがしやすい地域づくりをさらに推進していきます。

2 地方創生に向けた取組

コロナ禍による地方への関心の高まりを好機と捉え、地域活性化に繋がる取組や、まちの魅力を高める基盤整備の更なる推進を図るため、「第2期富士市まち・ひと・しごと創生総合戦略」に位置つけた施策を軸とし、「豪雨等対策の強化」「企業立地の促進」「魅力あふれるまちなかの形成」の3つの施策を重点的に実施していきます。

3 時代のニーズを捉え、 未来を拓く取組

ポストコロナの新しい時代の到来を見据え、SDGs、デジタル、ゼロカーボンなど時代のニーズや変化に適応した取組を加速させていくことで、地域課題の解決や新たな価値の創造を図ります。

総合計画を推進するための取組

- 〔行政経営〕
- ★SDGsプロジェクトエッグ応援補助金制度の拡充（クラウドファンディング型）
- ★行政課題事項に対する民間協働提案の事業実施
- ★電子申請システムに、オンライン決済機能を追加
- ★各所属の配置の見直しと、フリーアドレスの試験導入
- ★次期共同電算事業実施計画の策定〔財政運営〕
- ★ショートメッセージ催告システムの導入
- ・地方税共通納税システムの税目拡大（固定資産税・都市計画税、軽自動車税等を追加）
- 〔組織〕
- ・デジタル変革の司令塔として市長直属の「デジタル推進室」を設置
- ・市内中小企業等の総合的な支援を行う「産業支援課」を設置
- ・中央病院に、次世代を担う医療人材を育成する院長直属の「人材育成センター」を設置



施策の概要

1 安心して暮らす を守るまち

【危機管理】

★防災情報アプリ(防災ヘルプサー
ビス)の導入

★江尾地区や沖田地区などの総合的
な治水対策の推進

★富士早川や下堀などの河川改修
★急傾斜地崩壊対策の推進

★乳児用液体ミルク、生理用品の備蓄

【消防・救急・救助】
・消防力適正配置調査の実施

・西消防署南分署
の高規格救急自
動車の更新

・大淵まちづくり
センターの耐震
性貯水槽を築造

・老朽化した消防
施設の長寿命化
対策の推進

・消防水利マップの公開

【市民安全】

・「第3次富士市消費者教育推進計
画」に基づく消費者教育の推進

・通学路における防犯カメラ設置費
用に対する補助を実施

・通学路における児童の安全確保



消防訓練の様子

★は「重点施策」に位置つけた事業、太字表記は新規事業です。

・高齢の運転免許返納者に対して公
共交通の利用券交付を実施

【市民活躍】
・まちづくり協議会活性化補助金の
対象事業に健康づくりを追加

・パートナードサービス宣誓制度の拡充
(ファミリーシップの導入)

・男女共同参画地区推進員事業検討
懇話会の設置

★女性のデジタルスキル習得や向上
を目的とした研修の実施

・メール配信サービスに多言語機能
を追加

2 次代を担うひとを 育むまち

【子育て】

★妊婦から低年齢期の子育て家庭ま
でに対する伴走型相談支援の充実

★出産・子育て応援金の支給

★特定妊婦の妊産婦健診などの交通
費支援事業

★多胎妊産婦負担軽減事業の実施
(「産後ケア事業」及び「はぐくむ
F U J I 家事育児サポート事業」
の自己負担金減額)

★放課後児童クラブの運営平準化に
向け法人移行の推進

【子ども・若者】

★専門知識を有するスーパーバイザー
を子ども家庭総合支援拠点に配置

・大学などの新規連携創出事業

・地域政策課題調査研究事業の実施

・青少年体験交流事業の研修地を長
野県伊那市周辺に移して実施

・ANAグループとの協働による航
空関連のキャリア教育プログラム
の実施

・核兵器廃絶平和都市宣言啓発事業
として、中学生を広島市へ派遣

【学校教育】
・学校給食費の公会計化に合わせ、
給食費と学校徴収金等の一括徴収
を開始

・大淵第二小学校を大淵第一小学校
へ編入統合し、通学用車両により
登下校を支援

・吉原東中学校の編入統合に向けた
吉原第三中学校の教室などの改修

・小中学校の特別教室に空調設備の
整備を開始

・外国人児童生徒の学習を支援する
国際教室の増設

【社会教育】

・国・県・学識者・市民を交えて「浅間
古墳」の保存活用計画の策定を推進

・「千人塚古墳」の保存整備に係る
実施設計の実施

・富士市文化財保存活用地域計画
の周知・啓発

・富士山かぐや姫ミュージアムで
東海道にかかる橋をテーマとし
た第60回企画展を開催

【市民スポーツ・市民文化】

・総合体育館本体の工事に着手
し、令和7年4月の供用開始に
向けて整備実施



総合体育館完成予想図

・砂山公園プールの新たな運営事
業者を選定

・富士球場のスコアボードと構造を
更新するための改修工事に着手

・文化会館30周年記念事業「ユー
リッヒ・トーンハレ管弦楽団コ
ンサート」の実施

3

支え合い健やかに 過ごせるまち

【保健】

- ・子宮頸がん予防ワクチンキャッチアップ接種の実施及び9価ワクチンの定期接種化を踏まえた接種勧奨
- ・「第4次富士市食育推進計画」の策定
- ・「第二次富士市自殺対策計画」の策定
- ・「国保第3期データヘルス計画」及び「国保第4期特定健康診査等実施計画」の策定
- ・「高齢者の保健事業と介護予防等の一体的実施事業」の推進

【医療】

- ・新病院の建設に向け、基本構想の土台となる「新病院あり方検討報告書」の取りまとめ及び建設候補地の検討
- ・「中央病院看護職員転入奨励金制度」新設
- ・周産期病棟の改修を検討
- ・電子カルテ最新版の導入準備



中央病院

【包括的支援】

- ・「第10次高齢者保健福祉計画」及び「第9期介護保険事業計画」の策定
- ・「第5次富士市障害者計画」、「第7期富士市障害福祉計画」、「第3期富士市障害児福祉計画」の策定
- ・重層的支援体制を整備するための移行準備事業の実施

【地域福祉】

- ・ユニバーサル就労推進事業認定協力企業の開拓
- ・地域産業支援センターと連携し、協力企業の開拓とテレワーク導入を支援

4

豊かな環境を保ち 継承するまち

【地球環境】

- ★中小企業を対象としたゼロカーボンコンサルティング事業の実施
- ★富士商工会議所などとの連携による脱炭素化の推進
- ★ゼロカーボンシンポジウムなどの開催

- ★市民温暖化対策事業費補助金、中小企業者温暖化対策事業費補助金の拡充

【自然・生活環境】

- ・「富士山麓の環境保全と共生ビジョン」に基づく自然との共生ゾーンの整備に向けた動植物の調査及び測量の実施
- ・富士山麓ブナ林創造事業を実施
- ・合葬式墓地の供用開始



富士山麓ブナ林創造事業

【循環型社会】

- ・次期「富士市ごみ処理基本計画」の策定着手

【事業系食品ロス削減調査事業】

- ・事業系食品ロス削減調査事業
- ・資源物の分別徹底の啓発

【水循環】

- ・水道料金及び下水道使用料の改定
- ・水道主要管線の耐震化、老朽管の更新
- ・鷹岡・天間・青葉台地区の下水道管網整備
- ・吉永配水池の新規整備に向けた詳細設計

5

活力を創り高める まち

【ものづくり】

- ★デジタルツールを活用したCNFオープンイノベーションの促進及び用途開発の加速化

- ・「富士市CNF連携拠点」における研究開発と人材育成に関するプログラムの実施



富士市CNF連携拠点開所式

- ・製紙分野の新たな連携に向けた他地域の大学研究者や自治体等との交流

- ★第2期富士山フロント工業団地の市内外企業への紹介や首都圏でのPR活動及び残る区画の公募実施

【商業・流通・サービス産業】

- ★短期間のお試し出店が可能な場を提供する「空き店舗等活用促進事業」を実施

- ・ふるさと納税のさらなる寄附額の増加のため、効果的な特産品の紹介やPR活動の実施

- ・ふじのくに田子の浦みなと公園と田子の浦港漁協食堂をつなぐプロムナードゾーンの、にぎわい空間創出に向けた漁網倉庫移転への取組の実施

- ・4・5月に寄港する外国客船の歓迎イベントの開催
- ・市場機能維持のため、富士中央青果株式会社への支援・指導

【農林水産業】

- ・「富士のほうじ茶」を市内外に発信するPR活動の実施及び海外販路の開拓
- ・豪雨などによる農地への浸水被害軽減対策事業の実施

- ・市内幼稚園の希望に応じた富士ヒノキ製椅子及びベンチの設置

- ・富士ヒノキ製品ブランド「FUJI HINOKI MADE」PR活動の実施



富士ヒノキ製ベンチ
(東京都中野区へ寄贈)

- ★県立農林環境専門職大学と連携し、林業人材の育成及び新規就業者確保への取組の実施

【中小企業等振興】

- ・市内事業者などの課題解決、起業・創業、IT・DX及び工業系技術など、様々な支援及びビジネスマッチングや市内外、海外への販路開拓支援の実施
- ★中小企業等の専門的人材確保や課題解決のため、プロフェッショナル人材の活用促進を図る複業人材活用導入支援の実施
- ★UJリーターン就職促進のため、東京圏に居住する学生と市内企業が交流するイベントの開催
- ★新富士駅シェアオフィスなどに進出した企業の定着と、その企業が保有するデジタル技術と市内企業との連携事業の支援

6

魅力を活かし人と人を繋ぐまち

【観光】

- ・富士山世界遺産10周年記念イベントの開催
- ・インバウンド回復に向け、SNS広告を活用した富士山登山ルート3776事業の海外向けプロモーションを実施
- ・旧藤田邸の利活用促進
- 【シティプロモーション】
- ・豊かな自然や田子の浦しらす、岳南電車などの魅力発信短編動画の制作
- ・本市の概要を盛り込んだ総合的に本市を紹介する富士市紹介動画の制作

吉野弘氏朗読コンクール開催

- ★東京圏からの移住を促進するため、国の制度改正に合わせて「移住就業支援補助金」の子育て世帯への加算額の増額
- ★移住定住者の受け皿づくりなど支援事業の継続実施
- ★大学生等によるワークシェア実施への支援

【交流】

- ★バーチャルサイクリングシステム「富士山バーチャルサイクルロードレース大会」の開催
- ・「富士川かりがね橋」の開通を記念する自転車関連イベントの実施
- ・富士山南麓地域のサイクルツーリズム環境創出を目指す「E-BIKE」指し、E-BIKEなどを活用した、官民連携による社会実験事業の実施
- ・世界水泳選手権大会出場のスイス連邦水泳チームの事前合宿受入れ及び市民と選手団との交流機会の創出(東京2020オリパラレガシーの一環)
- ・岩手県壺石町との友好都市提携10周年を記念した首長対談、パネル展、物産展の開催



E-BIKE

7 快適な暮らしを続けられるまち

【市街地形成】

- ・第三次富士市都市計画マスタープランの策定
- ・「富士市集約・連携型都市づくり推進戦略」の改定
- ・土砂などの埋立てに対し定期パトロールの実施や監視カメラの設置
- ・ドローンによる違反行為や盛土状況等の監視
- ・県及び警察などの関係機関と連携し、違反事業者への指導
- ★富士駅北口再開発組合に対する支援、公益施設の基本設計や駅前空間のデザイン検討着手
- ★富士駅北口周辺の公共空間を活用した社会実験「エキキタテラス」を官民協働で開催



エキキタテラス

- ★新富士駅南地区における駅前周辺の街区整備及び商業地域の高度利用促進
- ・空き家活用支援補助金の新設
- ・相続財産管理人制度を利用した相続人のいない空き家解消の推進
- ・空き家セミナーの開催、空き家バンクなどの運用

【交通・道路】

- ★「(仮称)富士市MaaS推進協議会」を創設
- ★様々な交通モードをシームレスに結び付けるMaaSの導入の推進
- ★官民連携のもと、オンデマンド交通の実証運行や自動運転のデモンストレーション走行の実施
- ・自助努力等の条件を付した上での岳南電車への支援継続
- ★五味島岩本線や本市場大淵線などの整備推進
- ・五味島岩本線等の主要幹線道路に道路愛称を設定
- 【景観・公園・住宅】
- ・富士川左岸緑地のグラウンド整備
- ・多世代同居・近居支援奨励金制度及び在宅テレワーク対応リフォーム支援補助金制度の運用
- ・富士見台団地C棟全面的改善事業の実設計
- ★県内初となる「(仮称)富士市建設産業活性化協議会」の設置

「令和5年度 施政方針」の全文は、市ウェブサイトでご覧いただけます。

問合せ／企画課

☎(55)2718

☎(53)6669



令和5年度 富士市の当初予算

～「生涯青春都市 富士市」の実現に向けて～

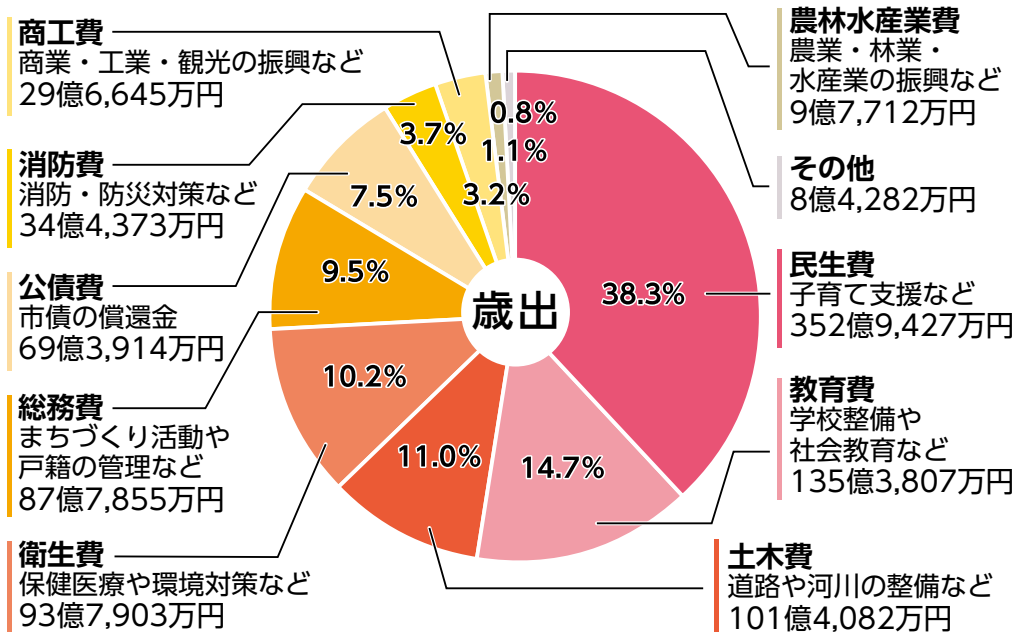
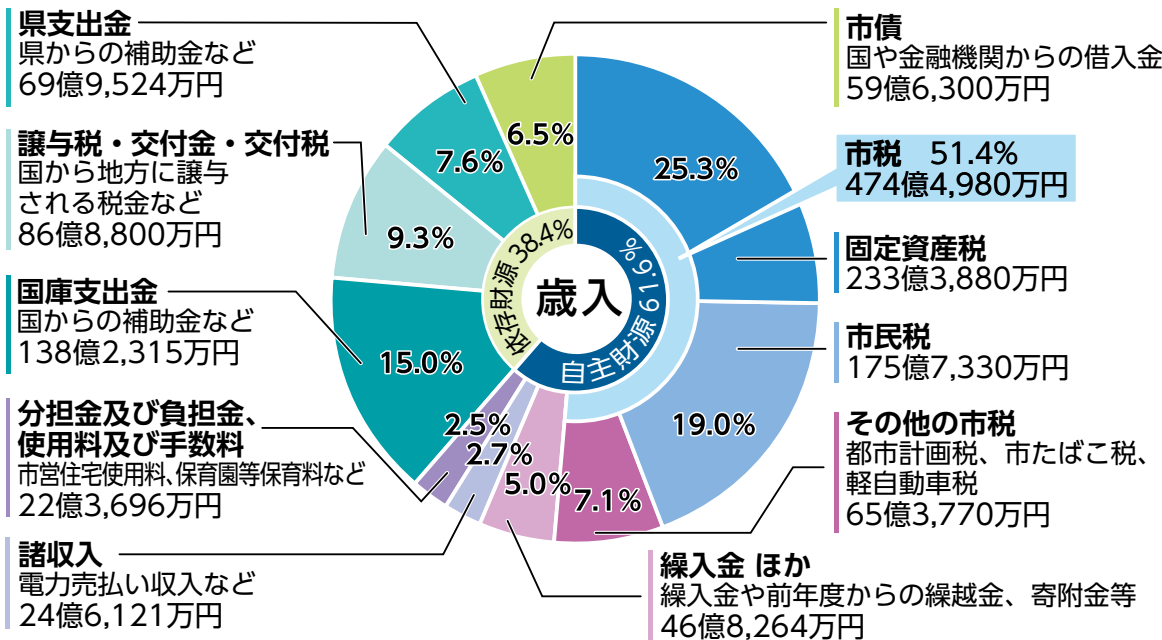
令和5年度は、喫緊の課題である少子化対策に関連する取組のほか、「第2期富士市まち・ひと・しごと創生総合戦略」に位置付けた施策や、時代のニーズを捉え、未来を拓く取組として、SDGs未来都市としての取組、デジタル変革宣言・ゼロカーボンシティ宣言に基づく取組に重点を置いた予算編成をしました。

予算額 923億円

一般会計

福祉や衛生、教育、道路整備など、行政の基本的な事業を行うために設けられた会計

自主財源…市が独自に収入することができるお金
依存財源…国や県などから入ってくるお金及び借入金



本年度の重点事業(抜粋)

- 富士駅北口再整備事業 3億 651万円
- はぐくむFUJII産産・子育て応援金 1億5,662万円
- 前田地区・江尾江川治水対策事業 7,340万円
- 結婚新生活支援補助金 3,808万円
- ゼロカーボンチャレンジ補助金 2,240万円
- MaaS・新交通システム推進事業 1,976万円
- SDGs共想・共創プラットフォーム協働提案事業 427万円

歳出を年間の市民1人当たりの金額に換算してみると…

民生費 14万1,691円



教育費 5万4,349円



土木費 4万 711円



※令和5年1月1日時点の人口(24万9,094人)を基に計算しています。

前年度予算との比較

区分	令和5年度当初予算	令和4年度当初予算	増減額 (前年度予算との比較)	増減率
一般会計	923億 円	891億 円	+32億 円	+3.6%
特別会計	538億1,000万円	549億4,375万円	△11億3,375万円	△2.1%
企業会計	342億3,290万円	333億 690万円	+ 9億2,600万円	+2.8%
計	1,803億4,290万円	1,773億5,065万円	+29億9,225万円	+1.7%

予算額 342億3,290万円

病院事業 170億9,790万円

中央病院は、安全でよりよい医療を提供し、市民の皆さんの命と健康を守ります。



公共下水道事業 96億4,700万円

下水道施設の整備や更新を進め、生活環境の向上に努めます。



水道事業 74億8,800万円

安全でおいしい水道水を安定的に供給するため、施設の整備や更新を進めます。



企業会計

独立採算を原則とする事業を行うために設けられた会計

予算額 538億1,000万円

富士市には13の特別会計があります。表中では5財産区会計（鈴川、今井、大野新田、檜新田、田中新田）を省略しています。

特別会計名	予算額
国民健康保険事業	234億8,000万円
後期高齢者医療事業	58億5,800万円
介護保険事業	210億1,000万円
新富士駅南地区土地区画整理事業	1億3,960万円
第二東名IC周辺地区土地区画整理事業	1億1,600万円
駐車場事業	6,800万円
富士山フロント工業団地第2期整備事業	7億2,890万円
森林財産	7,100万円

特別会計

市が特定の事業を行う場合や、特定の収入をもって特定の事業の費用に充てるために設けられた会計

予算規模は増額

令和5年度の予算規模は、令和4年度に比べ一般会計が32億円の増額、特別会計が11億3,375万円の減額、企業会計が、9億2,600万円の増額となり、全会計では29億9,225万円の増額です。

■一般会計（前年度比32億円の増額）

総合体育館建設事業の本格化、学校給食費の公会計化、新環境クリーンセンター建設に伴う公債費の増などによるもの。

■特別会計（前年度比11億3,375万円の減額）

国民健康保険事業における給付費の減や富士山フロント工業団地第2期整備事業における一般会計への繰出金の減などによるもの。

■企業会計

（前年度比9億2,600万円の増額）
水道事業の配水池の整備や老朽管の更新に伴う事業費の増などによるもの。

自主財源比率は61・6%

一般会計予算の歳入のうち、自主財源が占める割合は61・6%です。市税や公共施設の使用料、住民票の発行手数料などがこれに当たります。自主財源のうち、市民や企業の皆さんから納めていただく市税は8割以上を占めています。

自主財源比率は、前年度に比べて0・7ポイント上昇しました。これは学校給食費の公会計化に伴い学校給食費負担金が増加したことなどによるものです。なお、自主財源のうち市税については、給与所得の増や企業収益の改善などにより増加しています。

問合せ／財政課 ☎55-2725 ☎51-1479 ✉zaisei@div.city.fuji.shizuoka.jp

詳しい内容は、市ウェブサイトをご覧ください▶





あなたの家の未来について考えよう

空き家 を自分ごととして考えてみませんか

空き家の発生を抑制し、適切な管理や利活用をすることで、空き家を取り巻く環境が良好なものへと転換していくことを目指し、空家等対策基本計画後期計画を策定しました。

計画について
詳しくはこちら



問合せ／住宅政策課
☎55-2814
FAX 57-2828

「空き家」が増えると…

富士市のみならず、空き家は、全国的な人口減少や高齢化を背景に今後も増加することが懸念されています。また、適正に管理されていない空き家の増加は、防災・衛生・景観などの面で深刻な影響を及ぼすことから大きな課題となっています。

問題の解決に向けて

空き家問題を解決・防止していくためには、「空き家の発生前」の段階から、空き家問題について考え、実家や持ち家などが空き家にならないよう準備を進めるとともに、空き家になってしまったとしても「所有者等による管理の原則」のもと、適正な管理や利活用に取り組んでいくことが重要です。

空家等対策計画の基本目標

不動産(空き家)問題を身近に

空き家が地域や所有者等に与えるデメリットや相続に向けた早期準備の必要性に関する情報提供に努めます。さらには、市及び専門家等への相談体制を整えることにより、空き家の発生を予防します。

空き家を負動産にさせない

定期的な空き家実態調査による状況把握に努めます。管理不全空き家に対しては、適切な指導を行うことにより、空き家の適正管理や特定空家等になる前の除却を推進します。

空き家を富動産に変える

利用可能な空き家の有効活用を目的とした「富士市空き家バンク」による所有者・利用者のマッチング支援に取り組みます。居住用に限定しない幅広い活用方法の普及啓発に取り組むなど、空き家の利活用を推進します。

空き家問題に対する3つの方針

1 予防の推進

住宅を所有している空き家予備軍や相続予定者の皆さんが、早期に準備をすることが必要です。自分の住まいの未来について考えましょう。



2 適正管理・除却の推進

空き家は所有者管理が原則です。空き家になってしまったら、適正に管理しなくてはなりません。草木の繁茂などがあると、近隣へ迷惑がかかります。環境悪化の原因となります。



3 利活用の推進

まだ活用できる空き家を賃貸・売買したり、リフォームして再利用したりすることで、有効活用につながります。



まずは相談を

空き家は、そのままにしても状況が改善することはありません。何も対応・管理しなければ「負動産」となってしまいます。売却、賃貸への活用、解体など、空き家のこれからについて、ご相談ください。

住宅政策課では、所有している空き家や、近隣の空き家に関する相談を受け付けています。
まずはお問い合わせください。



空き家になる前に予防しよう

備えよう

- 令和6年4月1日から相続登記が義務化されます
- 相続問題が空き家発生の要因の一つとなっています。家族で話し合うことから始めましょう
- 相談会を市・県で実施します
- 毎年、専門家を招いて無料相談会を実施しています
- 市政いきいき講座、市の空き家セミナーを実施します
- 空き家について講座を開催しています。出張講座も実施しています
- パンフレット、チラシで空き家問題について知ることができます

空き家になってしまったら

適正に管理しよう

管理

- 空き家がどうなっているか確認しましょう
- 現地に行って状況を知ることが必要です。代理で管理する事業者もあります
- 自分で、または業者に依頼して、定期的に草刈等を実施しましょう
- 近隣住民からの相談は、草木で迷惑しているケースが多いです
- 除却（解体）**
- 周囲に危険を及ぼす前に解体しましょう
- 解体のための補助制度があります

空き家になってしまったら

活用しよう

利活用

- まずは不動産業者に賃貸・売買について相談しましょう
- 市の空き家バンクに登録することも考えてみましょう
- 住む予定がなければ、賃貸や売買をすることで利活用できます
- 空き家をリフォームして賃貸・売買することも考えてみましょう
- 空き家のリフォームのための補助制度があります

Check! 補助金や各制度をご活用ください

除却 危険空家除却促進補助金

事前調査をして、補助対象となるか判定します。
条件／放置すると周囲に危険を及ぼすおそれのある空き家で、昭和56年5月以前の着工の住宅であることなど
補助額／解体費用の2分の1
(上限 50万円)



詳しくはこちら▶

利活用 空き家リフォーム支援補助金

条件／富士市空き家バンクに登録してある空き家をリフォームして居住すること
※契約済みであることが条件で、空き家の所有者、利用者どちらでも申請できます。
補助額／改修費用の2分の1
(上限 100万円)



詳しくはこちら▶

利活用 新 空き家利活用支援補助金

条件／空き家を、地域活性化施設等とするためのリフォームを行い、地域の活性化につながる利用をすること
※都市計画法、建築基準法に適合した計画であること。
※リフォーム後5年間の活動報告が必要です。
補助額／対象とする改修費用に、以下の表の補助率を乗じた額 (上限 100万円)

区分 (分類)	補助率
地域活性化施設 (地域交流、子育て支援、健康福祉支援、文化交流等により地域の活性化に貢献する施設)	3分の2
地域活性化提案施設 (申請者の提案により、地域の活性化に貢献する施設)	2分の1



詳しくはこちら▶

利活用 富士市空き家バンク

空き家を売りたい・貸したい人から提供された空き家の情報を、空き家を買いたい・借りたい人に紹介する制度です。
空き家の所有者と空き家を利用したい希望者のマッチングを支援します。静岡県版、全国版の空き家バンクとも連携し、情報発信をしています。

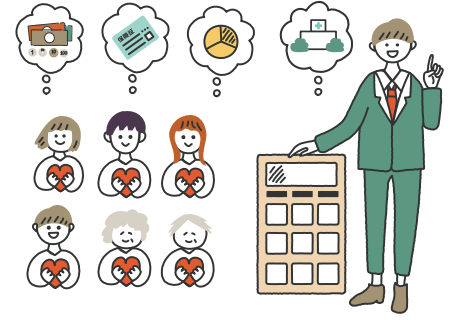


詳しくはこちら▶

＼ 令和5年度から /

国民健康保険税の 税率などが変わります！

国民健康保険は、皆さんが病気やけがをしたときに、安心して医療機関にかかることができるよう、お互いに助け合う医療保険制度です。今回は、税率などの改定についてお知らせします。



問合せ 国保年金課 ☎55-2752 ☎51-2521 ✉ho-kokuho@div.city.fuji.shizuoka.jp

改定の背景

市は、国民健康保険税の税率を通常3年ごとに見直しています。

しかし、平成29年度の改定後、令和2年度は、新型コロナウイルス感染症の影響が予測できなかったため、改定を見送りました。

また、令和4年度には、課税限度額の国基準が引き上げられました。

このことを受けて、国民健康保険財政の安定した運営と課税の適正化のため、令和5年度から、税率などを改定することになりました。

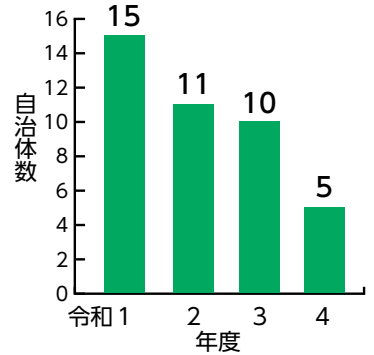
★資産割額の廃止

昭和30年代には、国民健康保険被保険者の多くが農林水産業者や自営業者であり、所得割額を補充する役割として、資産割額が設けられました。

しかし、現在では、年金で生活をする人などが被保険者の多くを占め、固定資産が必ずしも収益性のあるものとは言えなくなっています。近年、実情に即していないとして、資産割額を採用する自治体が減っており（以下グラフ参照）、富士市も令和5年度から資産割額を廃止します。

★資産割：国民健康保険に加入している人で、市内に土地または家屋を持ち、固定資産税が課税されている人について計算される割合

資産割額採用自治体数
(県内全23市)



所得割額税率と課税限度額 を引き上げます

資産割額の廃止に伴う減収を補うため、現在の賦課総額の範囲内で、所得割額税率(基礎分)を6・4パーセントから6・8パーセントに引き上げます。

また、令和4年度に課税限度額の国基準が引き上げられたため、市の課税限度額についても基礎分を63万円から65万円、後期高齢者支援金分を19万円から20万円に引き上げます（下表「国民健康保険税の税率などの変更内容」参照）。

軽減基準額が拡大されます

税率・課税限度額の改定と併せて、令和5年度から国民健康保険税の軽減基準額が拡大されます。国民健康保険税額を算定する際、世帯主（世帯主が加入者でない場合も含む）及び国民健康保険加入者（特定同一世帯所属者を含む）の、前年所得の合計額が一定額以下の場合、均等割額、

平等割額を軽減（7割、5割、2割）する制度があります。今回の軽減基準額の拡大により、5割軽減の加入者1人当たりの基準額が28万5千円から29万円に、2割軽減の加入者1人当たりの基準額が52万円から53万5千円に引き上げられます。

◆特定同一世帯所属者：後期高齢者医療制度の加入者となったことにより国民健康保険の資格を喪失した人で、引き続き国民健康保険の世帯主と同一世帯に属する人

国民健康保険税の税率などの変更内容

変更箇所

	基礎分(医療給付分)	後期高齢者支援金分	介護納付金分
所得割額	6.4% → 6.8%	2.3%	2.2%
資産割額	8.0% → 廃止	-	-
均等割額 (1人当たり)	2万4,000円	9,600円	1万5,600円
平等割額 (1世帯当たり)	1万9,200円	8,400円	-
課税限度額	63万円 → 65万円	19万円 → 20万円	17万円

学校給食費の公会計化・一括徴収制度が始まります

これまで学校ごとに「私会計」として学校長が管理していた学校給食費を、市が管理する「公会計」へ移行します。
また、学校徴収金（学年費、教育振興費、旅行積立など）や徴収委任のあったPTA会費などの「私会計」については、学校給食費と併せて市が一括徴収した後に、学校に振り分け、学校で管理します。



問合せ 学務課 ☎55-2871 ☎55-2989 ✉ky-gakumu@div.city.fuji.shizuoka.jp

公会計化することでどんな効果があるの？

①保護者の利便性が向上します

これまで入学の際などに、保護者に学校指定の金融機関口座を開設してもらったなどの手間が生じていましたが、公会計化により、振替口座を市内の金融機関から自由に選択することができます。また、口座振替手数料は市が負担します。

②教員の子どもに向き合う時間を増やすことができます

これまで学校が担ってきた学校給食費の徴収管理業務において、未納者対応等が大きな負担となっていました。市がその業務を担うことで、教員の授業改善のための時間や児童・生徒に向き合う時間を増やすことができます。

③学校給食費の徴収・管理業務が効率化できます

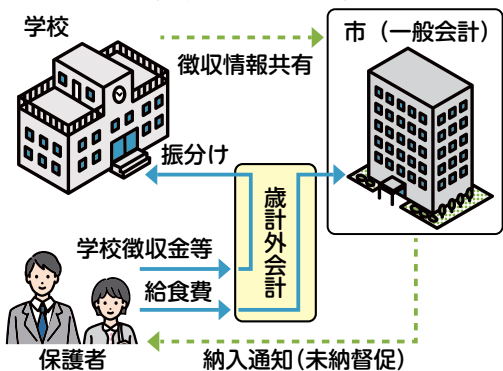
学校給食費の徴収・管理業務を集約し、管理システムを導入することで業務の効率化を図ります。また、これまで学校別に行っていた給食物資納入事業者との契約及び食材の支払事務を市に集約します（下右図「食材調達と代金支払の流れ」参照）。

④その他の効果

- ◆食材調達費が予算の中で適切に確保されることによる学校給食の安定的実施
- ◆会計の管理・監督体制や監査機能の充実による透明性の向上
- ◆未納・滞納に対して、市の債権管理マニュアルのつとった効果的な対策による徴収の公平性確保

一括徴収制度での資金の流れ

(実線：資金の流れ)

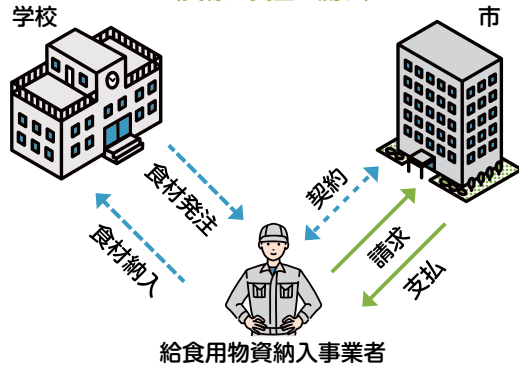


保護者から徴収した学校給食費や学校徴収金等は、一時的に歳計外会計に受け入れ、学校給食費分は歳計外会計から一般会計の歳入に振替を行い、学校徴収金等は各学校口座に振り込みます。

徴収業務の流れ

食材調達と代金支払の流れ

(実線：資金の流れ)



徴収回数が変わります

徴収回数をこれまでの年11回（3月を除く毎月）から年6回（奇数月）にすることで徴収に係る経費を削減するとともに、振替不能の場合、翌偶数月に再振替を実施します。

学校給食費を統一します

これまで旧富士市地域と旧富士川町地域とで異なっていた学校給食費の額は、市全域で同水準の給食を提供していることから、旧富士川町地域を増額し、金額を統一します。

※1食当たりの学校給食費 小学校：299円、中学校：354円。

学校給食費の公会計化の経緯と他市の状況

文部科学省は、「学校給食費徴収・管理に関するガイドライン」（令和元年7月31日）を作成し、教員の業務負担を軽減するためには、「学校給食費の公会計化」とともに学校給食費の徴収・管理業務を地方公共団体が行うことが適切としています。

県内でも令和3年度から公会計化した沼津市、三島市、令和4年度から公会計化と学校徴収金の一括徴収を行った浜松市を含め、22市のうち17市において学校給食費が公会計化されています。



2 / 18~19

なんでも富士山2023
ふじさんめっせ



富士山の美しさや恵み、富士市の地産品を知る恒例のイベントが3年ぶりに開催されました。富士山百景写真展や、富士山学びコーナーで様々な展示や体験が行われたほか、富士ブランド認定品の展示販売も行われ、来場者は楽しみながら富士山と富士市の魅力を感じていました。

ふじさんパンマルシェも同時開催され、会場は子どもから大人まで多くの人でにぎわっていました。

2 / 11~14

田子の浦の街にしらすを泳がせようプロジェクト
田子の浦漁業協同組合



田子の浦しらすの絵を、漁協食堂の防風幕にプロジェクターを使って投影する企画で、田子の浦港やしらす街道周辺の活性化に向けて、富士市立高校の生徒が発案しました。

投影された内容は、昨年田子の浦漁協が実施した、しらすの型紙に色を塗る「I♥しらすコンテスト」の入賞作品などを、しらすが泳いでいるように映像化したものです。

周辺の漁船もイルミネーションで飾られ、田子の浦港の夜を彩りました。

2 / 23

富士山婚式セレモニー
タリーズコーヒー富士市中央公園店



市民の有志でつくる富士山婚式プロジェクト実行委員会が、富士山の日に合わせ、結婚23年目を迎えた夫婦を祝福しました。

8回目となる今年は、県内外の10組の夫婦が参加。当日は、市長から富士山婚式証明書の授与や、MAUハンドベルリンガーズによる演奏、富士市ゆかりの詩人・吉野弘さん作詞の「祝婚歌」が披露されるなど、手づくりの式典に、夫婦はお互いへの感謝の気持ちを新たにし、会場は温かい拍手に包まれました。

2 / 20

シティプロモーショントラックお披露目式
富士総合運動公園駐車場



シティプロモーショントラックが新たに2台加わり、お披露目式を行いました。

シティプロモーショントラックは左側面に、それぞれ会社で選んだモノクロとセピア色の個性的な富士山がお目見え。背面にはブランドメッセージ、右側面には葛飾北斎の「富嶽三十六景」のうち富士市の風景を描いたと言われている3枚の作品が共通してプリントされています。

現在では16台のトラックが、富士市の魅力を発信しながら全国各地を走っています。



①



②



③



④

自転車ロードレース種目の一つであるクリテリウムのチャンピオンを決める大会「富士山サイクルロードレース2023」が、青葉通り周辺を会場とし、今年も開催されました。

国内トップクラスのチームが参戦する迫力あるレースを一目見ようと、沿道には市内外から多くの人が集まり、選手たちを応援しました。

決勝では雨脚が強まり、路面状態などのコンディションが厳しい中、熱い戦いを繰り広げていました。

①スタート直後、ロゼシアターの前を走る選手たち②雨脚が強まる中での走行。富士クリテリウムチャンピオンシップで優勝した横塚選手（VC FUKUOKA）③熱い戦いを目の前に笑顔で応援する観客たち④観客の前を猛スピードで走る選手たち。自転車が生み出す音や風の迫力を間近に感じることができた

まちを盛り上げる市民チームが市の魅力を発信します！

ふじ応援部
fuji ohienbu

今回は「本場広島お好み焼きを味わえるお店 久ちゃん(柚木)」を紹介するみーさんの記事。

広島お好み焼きの特徴や、広島の観光地「お好み焼き村」から富士市に移店・移住した経緯など、オーナーの井石さんの思いなどを多数の写真とともに掲載しています。

キャベツともやしがたっぷり乗ったお好み焼き。麺はもちろんネギやカキなど広島から取り寄せているそうです。本場の広島お好み焼きを味わってみませんか？



▲詳しくはこちら



春の訪れを感じる中、岩松北地区梅まつりが3年ぶりに規模を縮小して開催されました。

開会式では久方ぶりの開催に喜びの声が多数上がり、ステージでは三味線の演奏や踊りなどが披露され、大勢の人でにぎわいました。

当日は雲一つない快晴で、富士山も顔を出し、来場者は梅の花と一緒に写真を撮ったり、買い物を楽しんだりして、思い思いの時間を過ごしていました。

まちかどネットワーク



絵手紙を通じた地域貢献

絵手紙講師 沼田憲子^{のりこ}さん

さんが絵を描き添えたことがきっかけで、絵手紙を始めました。

長年の介護の後、生徒として教室に通うだけでなく、講師として地域などに絵手紙の魅力を伝えたいと思った沼田さんは、自身の子どもたちの後押しもあり、8年かけて日本絵手紙協会の公認講師免許を取得。その後、小学校での絵手紙教室や、まちづくりセンター講座で講師を務めるなど、約20年間様々な場所で多くの人に絵手紙の楽しさを教えてきました。

更生保護女性会から依頼を受けて、少年院で絵手紙を教えたこともあり、「少年院の子どもたちに教えるときは緊張して手が震えました。

でも、お母さんとの思い出を描き、言葉を添えて書き上げる姿を見て、心を込めて描く『絵手紙』の力を感じました。この活動を通して様々な経験をさせてもらっているなど感じていきます」と語ります。

「相手を思って描くからこそ、絵と短い言葉でも伝

わるのが絵手紙のよさだと思えます。うまい・下手はありません。相手を思って描いた絵には、その人ら



▲絵手紙教室の生徒さんたちと語る沼田さん (写真右)

しさと気持ち詰まっています」と話してくれた沼田さん。1年半ほど前、寝たきりになるほど体調を崩してしま

まったそうですが、今は体調も落ち着き、自主グループで活動している生徒さんたちが作品をよく見せに来るそうです。

ふだんのようにテーマを選んでいるのかを聞くと「教室では、季節のものをテーマに描くことが多いです。自分で日頃ふとしたときに描くのは、庭の花が咲いたことなど、日常のちょっとした気づきと感じたことを絵にしています。私が絵手紙を学び始めたときに教わった『ヘタがいい、ヘタがいい』という言葉のとおり、気楽に楽しく描いています」と笑顔を見せます。

今回の受賞を受け、「地域の皆さんや、今まで出会ってきた人とのつながりに感謝しています。これからも、健康に気がつけながら描いていき、展示会の開催も目指したいですね。今通っているデイサービスでも、仲間と一緒に絵手紙を描きたいと思っています」と喜びを語り、次の楽しみも教えてくれました。



▲今までに描いた作品の一部

県 内の学校や地域の講座などで絵手紙教室の講師を務めてきた沼田憲子さんが、「第12回ふるさと貢献賞 個人の部」を受賞しました。この賞は、(公財)静岡新聞・静岡放送文化福祉事業団、(株)静岡新聞社・静岡放送(株)が、地域のために献身的な活動を続ける個人・団体を顕彰するもので、富士地区更生保護女性会から推薦され応募。沼田さんの長年にわたる絵手紙指導を通じた地域とのコミュニケーションや、少年更生施設での活動などが評価されました。

沼田さんは、30年ほど前、介護をしていた義父母とのやりとりの中で、沼田さんへの感謝の言葉が書かれた紙に、沼田



4月1日からパートナーシップ宣誓制度を拡充 ファミリーシップ制度を導入



富士市パートナーシップ宣誓制度に、ファミリーシップ制度が導入されます。

●パートナーシップ宣誓制度とは？

二人がお互いを人生のパートナーとして認め合い、相互に責任を持ち協力し合って共同生活を行うことを約束した関係であることを市に対して宣誓し、市は二人が宣誓したことを公的に証明する制度です。

●ファミリーシップ制度とは？

パートナーシップの宣誓をした二人が、子や親などを家族として届け出ることが出来る制度です。

ファミリーシップ制度を導入することで、公的に認められることにより、精神的に安心して市民生活を送れることや、子育てや親の介護などの日常生活で直面する家族の困り事が少しでも解消されることが期待されます。

●ファミリーシップの定義

パートナーシップにある双方またはいずれか一方の子、親及びその他市長が認める人が家族として協力し合う関係を言います。

●手続に必要な書類

住民票の写しまたは住民票記載事項証明書、戸籍抄本、本人確認ができる書類、パートナーシップにある双方またはいずれか一方の子・親等であることを証明する書類

●パートナーシップ・ファミリーシップ制度の手続の流れ

- 1 事前予約 宣誓したい日の14日前までに、電話、メール、市ウェブサイトでの申込フォームで予約
 - 2 宣誓 市役所で宣誓書に記入し、必要書類とともに提出
 - 3 交付 市は要件確認後、一週間以内に「パートナーシップ・ファミリーシップ宣誓書受領証」などを交付
- ※既にパートナーシップを宣誓している人でファミリーシップ制度の利用を希望する場合は、電話またはメールでご連絡ください。
- ### ●ファミリーシップ制度導入により受けられるサービス
- ・幼稚園、保育施設の入園、入所に係る手続や送迎に関する配慮
 - ・要介護認定の申請 など

問合せ

市民活躍・男女共同参画課（市役所3階）
☎(55)2724 ☎(55)2864
E: si-danjo@div.city.fuji.shizuoka.jp



▲詳しくはこちら

お知らせ

募集

講座・イベント



65歳以上の皆さんへ 運転免許の自主返納を支援します

市では、令和元年度（平成31年度）以降に65歳以上で運転免許を自主返納または、失効された人を対象に「免許証返納者用富士市内公共交通回数券」を交付しています。

◆「免許証返納者用富士市内公共交通回数券」とは？

運転免許を自主返納または、失効した年度から起算し5年間交付を受けることができる5000円分の回数券です。

◆次の公共交通機関で利用可能

市内コミュニティ交通（しおかせなど）、路線バス（富士急静岡バス・山梨交通）、岳南電車、タクシー（県タクシー協会）に加盟している市内のタクシー会社）

◆申請方法は？

対象／市内在住で、平成31年4月1日以降に、次のどちらかに当てはまる人

- ① 運転免許を自主返納した人
- ② 運転免許が失効した人

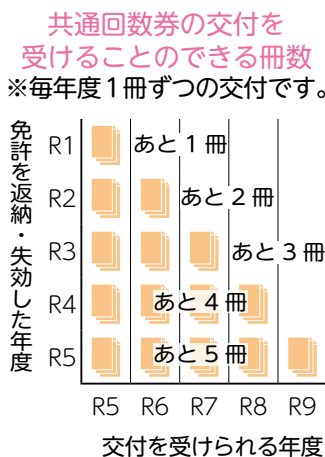
※免許返納日、失効日において満65歳以上の人が対象です。

持ち物／

- ① に該当：「申請による運転免許の取消通知書」（取消通知書がない場合はご相談ください）
- ② に該当：有効期限が切れた運転免許証や運転免許経歴証明書（自動車安全運転センター発行・有料）など、

！ ご注意ください

運転免許の自主返納日または失効日が確認できない場合、交付できません。



問合せ

市民安全課（市役所3階）
☎(55)2831 ☎(51)0367
E: si-shiminanzen@div.city.fuji.shizuoka.jp



▲詳しくはこちら



富士地域材を使用した建物等に対する補助金

富士ヒノキで住宅や施設を建てませんか

品質・性能が確かな「富士地域材」（富士ヒノキなど）を使った木造住宅や施設の取得などに補助金を交付しています。

①住宅

補助額／1棟当たり30万円

要件／

- ・自ら居住するために、市内で木造住宅を取得（新築・増築・建て売り住宅の購入）すること
- ・住居部分の延べ床面積が、80平方メートル以上であること（増築の場合は、増築部分が80平方メートル以上であること）

②共通

要件／

- ・木材総使用量のうち、34パーセント以上（内装木質化の場合は100パーセント）が市内、または富士宮市内で生産された「富士地域材」であること
- ・使用する「富士地域材」は全て「しずおか優良木材認証製品」であり、市内で製材業を営む者が製材したものであること
- ・市内に事業所を有する建築士、大工、工務店などによって建築されたものであること

②非住宅施設

補助額／新築・増築：1棟当たり30万円

内装木質化：木材の使用面積30平方メートル以上で10万円、60平方メートル以上で20万円

要件／

- ・市内で木造の非住宅施設を取得（新築・増築）または非住宅施設の内装を木質化すること
- ・新築・増築：非住宅施設部分の延べ床面積が50平方メートル以上であること
- ・内装木質化：木材の使用面積が30平方メートル以上であること

申込み／上棟予定日の1か月前まで（内装木質化の場合、工事着工日の2週間前まで）に、必要書類（市ウェブ

サイトからダウンロード可）を直接または郵送で、〒4170801 大淵6979-5 富士市森林組合内 富士市地域材利用推進協議会へ



富士ヒノキを使用した住宅

問合せ

林政課(市役所5階) ☎(55)2783
E rinsei@div.city.fuji.shizuoka.jp
富士市地域材利用推進協議会 ☎(35)5339

☎(51)1997



詳しくはこちら



富士市のお茶をPRします

富士の茶娘が決定しました

3月11日、第23代富士の茶娘任命式が行われました。2年間の任期中、市内外の様々なイベントで富士市のお茶をPRします。

第23代富士の茶娘（写真右から）

- | | |
|----------|----------|
| 鈴木 愛唯さん | 天野 若菜さん |
| 鈴木 智晴さん | 伊藤 奈央さん |
| 永瀬 里菜さん | 岩崎 有紗さん |
| 堀合 アリサさん | 大箸 理沙さん |
| 宮本 麻里さん | 須賀原 礼奈さん |
- ※このほか、下川 凜音さんが茶娘に選ばれ、合計11人で活動していきます。

今後の活動予定（変更の場合あり）

- 5月5日（金・祝）・6日（土） 新茶フェア（道の駅富士川楽座）
- 5月27日（土）・28日（日） 富士のふもとの大博覧会（ふじさんめっせ）

活動の様子は、富士のお茶インスタグラムで紹介していきます。



富士の茶娘に選ばれた皆さん

第22代富士の茶娘の皆さん、お疲れ様でした

任命式同日には、第22代富士の茶娘の退任式を行い、市長から感謝状が贈られました。



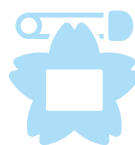
問合せ

農政課 ☎(55)2781 FAX(53)2550
E houssei@div.city.fuji.shizuoka.jp



令和5年度富士市就職・進学応援フェア

ふじで保育しませんか



市内の教育・保育施設（幼稚園・保育園・認定こども園・地域型保育事業所）への就職を希望する人や幼稚園教諭・保育士を
目指している高校生を対象に、イベントを開催します。

とき／5月21日（日）

11時30分～15時30分

ところ／ふじさんめっせ

対象／①市内の教育・保育施設への就職を希望する次のいずれかに該当する人

- ・指定保育士養成施設を卒業見込みの人
- ・幼稚園教諭免許・保育士資格取得見込みの人
- ・幼稚園教諭免許・保育士資格所有者で、保育士などとして就労をしていない人

②幼稚園教諭・保育士を目指す高校生

内容／市内全ての教育・保育施設や、県内外にある保育士などの養成課程がある大学や専門学校が出席します
申込み／5月19日（金）17時までに事前申込みをしてください

※事前申込みをしていない場合も参加できます。当日、受付前に「参加者カード」の作成をお願いします。



▲申込みはこちら

個別相談会

- ・教育・保育施設による、施設の概要、労働条件、就労時期の説明
 - ・大学・専門学校による、学部・学科の概要、入試の概要、教育・研究の内容及び特色、学生生活の概要、卒業後の進路状況などの説明
 - ・県社会福祉協議会による、保育士修学資金等貸付制度などの説明
- 保育園給食体験
- ・保育園の給食（ドライカレー）を300食限定で無料提供

※当日は、JR富士駅と会場を往復する無料シャトルバスを運行します。ご利用ください。

※来場する際は手指消毒など、感染症対策にご協力をお願いします。

※詳しくは市ウェブサイトをご覧ください。



▲過去の様子

問合せ

保育幼稚園課

☎(55)2762 ☎(55)2679

✉hoikuyouchien@div.city.fuji.shizuoka.jp



▲詳しくはこちら

お知らせ

募集

講座・イベント



多彩な文化芸術が一堂に会する、市民文化の祭典

第55回富士市総合文化祭「春祭」

様々な文化芸術にふれる機会となるよう、舞台公演を「春祭」、展示会等を「秋祭」とし、春と秋に分けて開催します。

問合せ

文化スポーツ課

☎(55)2874 ☎(57)0177

✉si-bunspo@div.city.fuji.shizuoka.jp

◆ところ／ロゼシアター

◆開場時間／各開演時間の30分前

とき	会場	内容
4月15日(土)	中ホール	詩吟
4月29日(土・祝)	中ホール	マジック
4月30日(日)	中ホール	邦楽
5月5日(金・祝)	小ホール	能楽
5月7日(日)	13:00 中ホール	日本舞踊
	13:30 小ホール	朗読
5月13日(土)	小ホール	ミュージック・コレクション
5月14日(日)	小ホール	演劇
5月21日(日)	13:30 大ホール	コーラス
	12:30 中ホール	大正琴の集い
5月27日(土)	18:00 小ホール	ジャズ&ポップス
	13:30 中ホール	民謡のつどい
5月28日(日)	13:30 中ホール	民謡のつどい
	13:30 大ホール	ハンドベル

※展示（書道、絵画、写真、華道、フラワーデザイン、工芸、盆栽）・郷土史・茶道部門は10～11月の秋祭にて開催予定です。

来場の際は、感染症対策にご理解とご協力をお願いします。



▲邦楽（令和4年4月）



▲民謡のつどい（令和4年4月）

繁殖期のカラスにご注意ください

環境保全課 ☎55-2773

●カラスに威嚇されたら

- ・ヒナや巣に近づくのはやめましょう
- ・巣の場所が確認できた場合は、巣を迂回しましょう
- ・帽子をかぶるなどして後頭部を守りましょう

●カラスから攻撃を受けたら

市へご連絡ください。被害情報として市ウェブサイトに掲載します。

5月 移動図書館ふじ号の巡回日程

中央図書館 ☎51-4946

日	場所と貸出開始時刻
2・16日(火)	天間まちづくりセンター(2日の10:00のみ) ウエルシア川成島店第2駐車場(14:00) JAふじ伊豆笠堀支店駐車場(15:00) 神戸まちづくりセンター(16日の10:00のみ)
6・20日(土)	元吉原まちづくりセンター(10:00) 松野まちづくりセンター(20日の14:00のみ)
9日(火)	丘まちづくりセンター(10:00) 広見まちづくりセンター(11:00)
11・25日(木)	伝法まちづくりセンター(11日の9:50のみ) 吉原まちづくりセンター(11日の10:40のみ) 歴史民俗資料館駐車場(15:00)
12日(金)	富士駅南まちづくりセンター(9:50) 富士北まちづくりセンター(10:40)
13・27日(土)	しらすの八幡加工センター駐車場(10:00) ききょうの郷(13日の14:00のみ) 富士南まちづくりセンター(15:00)
17日(水)	吉永北まちづくりセンター(10:00) 富士見台団地第一集会所前(15:00)
18日(木)	滝戸団地内(14:00) 岩本山団地集会所前(15:00)
19日(金)	セブンイレブン中里店駐車場(10:00) マックスバリュ富士江尾店駐車場(11:00) 四丁河原南公会堂駐車場(15:00)
24日(水)	青葉台まちづくりセンター(15:00)

※都合により中止・変更する場合があります。

4月の教育委員会会議

※どなたでも傍聴できます。

☎4月21日(金) 13:30～

市役所5階第2会議室

教育総務課 ☎55-2865

5月の富士山かぐや姫ミュージアム

☎21-3380

●展示室2 富士山の玉手箱特別展示
「富士山コレクション 彩り富士山～絵付けの陶磁器～」

☎6月4日(日)まで

●富士山世界遺産登録10周年記念展
「富嶽真景-昭和の富士山写真家・清水緑-」

☎7月2日(日)まで

休館日/5月1・8・15・22・29日

家庭ごみを持ち込む場合の予約が必要な日が増えました

新環境クリーンセンター ☎35-0081

●これまでの予約が必要な日

☎土曜日、祝休日、大型連休期間、お盆期間、3連休の翌日、年末年始期間

●新たに予約が必要となる日

☎7～9月の平日、3連休の翌々日(一部)

※詳しい日程は「ごみのカレンダー」の裏面をご覧ください。

☎市ウェブサイトの公共施設案内・予約システムや、予約専用ダイヤル(☎30-6636)で事前予約

※リサイクル可能な剪定枝と、小動物の火葬は予約不要です。

※予約方法や持込方法など、詳しくは市ウェブサイトをご覧ください。

ゴールデンウィーク中のマイナンバーカードの手続にご注意

市民課 ☎55-2977

5月1・2・7日は全国的なシステム更改造業のため、マイナンバーカードに係る全ての手続を行うことができません。この期間に住所変更や戸籍届出をする人のカード情報の変更は、別の日に来庁する必要がありますのでご注意ください。



お知らせ

花いっぱい運動花苗の配付

みどりの課 ☎55-2793

☎公共性のある花壇(企業・事業所・個人宅は除く)

配付苗・配付日時/

★トレニア、マリーゴールド

6月8～10日 8:30～11:00

★ビオラ、アリッサム

11月9～11日 8:30～11:00

☎富士マリンプール駐車場

申込用紙/

①昨年度配付者

みどりの課から発送します。

②新規申込者

みどりの課(市役所6階)で受け取るか、市ウェブサイトダウンロードできます。

☎4月21日(金)(必着)までに、申込用紙に必要事項を記入し、直接または郵送・FAX・Eメールで、〒417-8601 富士市役所みどりの課へ ☎53-2772

※1年分を一括で申し込んでください。

※申込状況により、配付数及び受取日を調整する場合があります。また、毎年初日は大変混雑するため、金・土曜日の受け取りにご協力ください。

5月11～20日は春の全国交通安全運動

市民安全課 ☎55-2831

この期間は、新入学児童をはじめ、多くの方が徒歩通学、自転車通学、自動車通勤を始め、慣れが生じてくる時期です。

こんな交通事故が多い！！

- ・車で登園中に事故に遭い、同乗していた幼児がケガをするという交通事故が1年を通じて一番多い時期
- ・自転車運転中に安全を確認せず交差点に進入し、出会い頭事故に遭う
- ・左右をしっかりと確認せずに道路を横断してしまい交通事故に遭う

交通事故を防ぐために！！

- ・車間距離をとる
- ・チャイルドシートを確実に着用する
- ・自動車も自転車も信号のない交差点では、一旦停止し左右を確認する
- ・道路を横断する際は、左右をしっかりと確認する



新入学児童入学おめでとう
キャンペーン



春の全国交通安全運動
初日街頭広報



◀ 詳細情報をウェブで公開しています。
ぜひご覧ください。

広報ふじ

検索

お知らせ

募集

講座・イベント

第29回富士本町 軽トラ市 出店者

商業労政課 ☎55-2907

🕒 6月18日(日) 9:30~14:00

📍 富士本町商店街 (当日は歩行者天国となります)

👤 県内在住者で軽自動車での出店ができる人 (販売品目は法令に違反しないものに限る) / 80台 (応募者多数の場合、抽せん)

💰 4,200円 (食品販売を含む店舗) 3,100円 (食品販売を行わない店舗)

📄 4月11日~5月10日に、申込書・誓約書 (市ウェブサイトダウンロード可) に必要事項を記入し、郵送またはFAXで、〒416-0914 本町11-15 富士本町商店街振興組合へ ☎61-9691



募集

富士市スポーツリーダー バンク登録者

文化スポーツ課 ☎55-2876

スポーツ普及振興を目的に、運動の資格を持つ指導者が、市民にスポーツやレクリエーションを指導する人材バンク制度です。登録者は有償で指導を行います。

任期 / 4月1日~令和7年3月31日
※必要な資格など詳しくは、文化スポーツ課へお問い合わせください。

夜間納税相談

🕒 4月25日(火) 17:15~19:00

収納課 ☎55-2730

こころの相談

障害福祉課 ☎55-2761

こころの悩み・病気などに関するお悩みを気軽にご相談ください。

🕒 4月~令和6年3月の毎月1回 (1月除く)

📍 富士健康福祉センター (本市場 441-1)

📞 事前に予約が必要です。電話で富士健康福祉センターへ

☎65-2155

4月から小型家電回収ボックスと 回収品目が増えます

新環境クリーンセンター ☎35-0081

🕒 4月中旬から

📍 伝法・今泉・吉永・元吉原・須津・神戸・富士駅北・富士北・富士駅南・田子浦・富士南・岩松・岩松北・松野・鷹岡・広見・天間・丘の各まちづくりセンター、市役所2階、新環境クリーンセンター、ふじさんエコトピア、富士川ふれあいホール

回収品目 / 家庭から出た電池 (乾電池や充電電池) で動く小型家電、記録媒体、基板類、電子たばこ

※幅30センチメートル×高さ15センチメートル×奥行15センチメートル以下のものが対象です。

※電池が外せるものは外して入れてください。

※パソコンは対象外です。新環境クリーンセンターにお持ち込みください。

5月の市役所休日開庁日

🕒 5月7日(日) 各9:00~16:00

開庁窓口 /

★市民課 (☎55-2747)

★国保年金課 (☎55-2751)

★子育て給付課 (☎55-2738)

★子ども家庭課 (☎55-2896)

★収納課 (☎55-2730)

※マイナンバーカードに関する取扱いはできません。

📻 Radio 84.4fm インターネットでも放送中
<https://radio-f.jp>

第24回 静岡県障害者スポーツ大会「わかふじスポーツ大会」参加者

障害福祉課 ☎55-2911

開催日	競技	区分	会場
9月3日(日)	総合開会式	個人	草薙総合運動場陸上競技場 (静岡市)
	陸上競技		
9月18日(月・祝)	バレーボール	団体	草薙総合運動場メインアリーナ (静岡市)
	電動車椅子サッカー		草薙総合運動場サブアリーナ (静岡市)
9月24日(日)	アーチェリー	個人	小笠山総合運動公園 多目的運動広場 (袋井市)
	グランドソフトボール	団体	小笠山総合運動公園グラウンド (袋井市)
9月30日(土)	卓球	個人	ローズアリーナ (島田市)
10月8日(日)	ボウリング	個人	ヤングランドボウル (静岡市)
10月15日(日)	水泳	個人	県富士水泳場
11月12日(日)	ソフトボール	団体	小笠山総合運動公園グラウンド (袋井市)
	フットソフトボール		
11月23日(木・祝)	バスケットボール	団体	エコパアリーナ (袋井市)
	車いすバスケットボール		
	車いすツインバスケットボール		
11月26日(日)	フライングディスク	個人	草薙総合運動場陸上競技場 (静岡市)
12月2日(土)	車いすダンス	個人	エコパサブアリーナ (袋井市)
	ポッチャ	団体	エコパアリーナ (袋井市)
令和6年1月21日(日)	サッカー	団体	小笠山総合運動公園 人工芝グラウンドほか (袋井市)

👤 令和5年4月1日時点で満12歳以上の身体・知的・精神障害者 (障害区分、年齢によって競技種目に制限があります)

📄 4月10日~5月15日に、直接または電話で、個人競技は市役所4階障害福祉課、団体競技は静岡県障害者スポーツ協会 (☎054-221-0062) へ



新型コロナウイルスのワクチン接種についての最新情報等は、市ウェブサイトでお知らせしています。

富士市新型コロナウイルスワクチン接種コールセンター

☎0120-567-970 (9:00~17:00)

記号の説明

🕒...とき

📍...場所

📄...内容

👤...対象/定員

📞...持ち物

💰...費用等

📄...申込み

☎...問合せ

👤...託児あり (詳しくは上記 QR コードをご覧ください)

※特に記載のない場合、費用は無料。

富士の型染教室

富士山かぐや姫ミュージアム ☎21-3380

「染めるよろこび・集うたのしさ」を感じながら、富士の型染に挑戦してみませんか。

🕒 5月16日～令和6年2月20日 月1回火曜日 10:00～15:00 全10回

📍 富士山かぐや姫ミュージアム北側工芸室（染色室）

👁️ 異なる2種類の素材を各自のオリジナルデザインで染める

👥 12人（先着順）

📞 4月15日(土)の9:00以降に、電話で富士山かぐや姫ミュージアムへ

富士市カラーガード隊員募集

消防総務課 ☎55-2851

●富士市カラーガード隊とは

富士市カラーガード隊「Fuji RedFairy」は昭和61年4月に消防協力団体として設立。消防音楽隊とともに、市内の各種行事や消防行事に出演しています。



これまで、東京ドームで開催された自治体消防45周年記念大会や浜名湖花博での音楽パレードなど全国的な行事にも出演し、平成14年には静岡県知事表彰「地域活動・ボランティア等善行功労賞」を受賞しました。

●活動・役割

富士まつりや消防まつり、消防出初式で華麗なドリル演技を披露し、市民の防火・防災意識向上のための消防PR活動を行っています。

●入隊を希望する人は消防総務課へ

練習日時／毎週木曜日 19:00～21:00

練習場所／富士市教育プラザまたは消防防災庁舎など

家庭から始める雨水対策

河川課 ☎55-2834

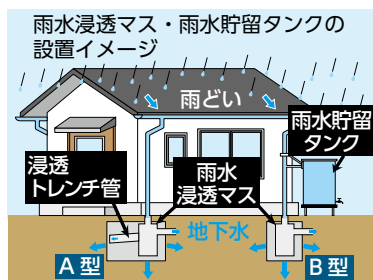
近年、短時間に集中して降る大雨により、全国的に浸水被害が多発しています。アスファルトなどによって、雨水が直接地中へ浸透しにくいことがその一因とされています。

●雨水浸透・貯留施設設置費補助金制度をご利用ください

市では、雨水対策の一環として、「雨水浸透マス・雨水貯留タンク」（図参照）の設置に際して補助金制度を設けています。水害に強いまちづくりを進めるため、設置にご協力ください。

📍敷地面積 1,000平方メートル未満の住居用建物（自己用住宅、共同住宅など）
※雨水浸透マスは、住宅の建築面積に応じて、補助金対象の施設設置数が定められています。

※補助金交付には、設置に関する材料を購入する前に申請が必要です。詳しくは市ウェブサイトをご覧ください。



※雨水貯留タンクは、不要浄化槽の転用もできます。

施設の区分	補助金額（上限額）
雨水浸透マス【A型】	1基につき 10万円
雨水浸透マス【B型】	1基につき 5万円
雨水貯留タンク	1基につき 3万円

4月の水道料金・公共下水道使用料

上下水道お客様センター ☎67-2873

～納入は便利で確実な口座振替で～

👉 直接、市指定金融機関の窓口へ

👉 通帳・印鑑（届印）・水栓番号（各世帯配付の「使用水量等のお知らせ」に記載）

※納入は2か月に1回です（地区によって納入月が異なります）。

○ 納入期限 4月30日(日)まで
(納入通知書は、4月中旬に郵送します)

○ 口座振替日 4月28日(金)



講座・イベント

第57回 富士市展

文化スポーツ課 ☎55-2874

🎨 絵画の部 6月2～4日

📖 書道の部 6月16～18日

📷 写真・工芸・彫刻の部

6月30日～7月2日

各10:00～18:00(最終日は16:00まで)

📍 ロゼシアター展示室

●作品募集

👉 1部門につき1,000円

📅 事前に申込みが必要です。4月24日～5月12日に、募集要項（市役所2階総合案内・8階文化スポーツ課、各地区まちづくりセンター、図書館で配布）を確認の上、市ウェブサイトで電子申請するか、応募申込書に必要事項を記入し、直接または郵送で、〒417-8601 富士市役所文化スポーツ課へ

脳の健康教室

高齢者支援課 ☎55-2951

「認知症の発症を遅らせる」ことを目的に、参加者同士の交流や軽体操、脳の健康チェックなどをおこないます。

🕒 ① 5月16日～7月18日 10:00～11:30

② 5月25日～7月27日 10:00～11:30

③ 5月25日～7月27日 13:30～15:00

④ 6月1日～8月3日 14:00～15:30

各全10回

📍 ① 元吉原まちづくりセンター

② 青葉台まちづくりセンター

③ 富士川まちづくりセンター

④ 岩松まちづくりセンター

👁️ 脳の健康チェック、脳トレゲームなど

📍 市内在住の65歳以上の人／各15人程度（応募者多数の場合、抽せん）

👉 各300円（別途教材費が必要）

📅 ① 5月8日(月) ② ③ 5月17日(火) ④ 5月24日(水)までに、電話で高齢者支援課へ

裏表紙のカレンダーで
献血実施日をチェック！

献血にご協力を

市役所での献血は
ウェブ予約できます





◀ 詳細情報をウェブで公開しています。
ぜひご覧ください。

広報ふじ

検索

認知症サポーター養成講座

高齢者支援課 ☎55-2916

🕒 4月15日(土) 13:30~15:30 (受付 13:00~)

📍 富士北まちづくりセンター

👥 15人程度 (先着順)

📞 開催日前日までに、電話で高齢者支援課へ

※ 5月以降の日程は、広報ふじ5月号に掲載します。

5月の博物館の日

富士山かぐや姫ミュージアム ☎21-3380

🕒 5月7日(日) 10:00~14:00

📍 富士山かぐや姫ミュージアム、歴史民俗資料館ほか

📖 「富嶽真景」展連動イベント特別体験講座「樹脂粘土の富士山ストラップを作ろう」

その他体験できるイベント／富士山帽子を作ってかぶろう！、発掘体験〜H1グランプリ〜、火おこし体験、古代弓矢体験、手すきハガキ作り、歴史クイズラリー、型染しおり体験、竹細工体験

※ 詳しくは、富士山かぐや姫ミュージアムウェブサイトをご覧ください。

親子スポーツ教室

~苦手な運動も親子で楽しくチャレンジ!~

文化スポーツ課 ☎55-2876

市スポーツ推進委員の指導のもと、親子で楽しく運動のコツをつかみましょう。

🕒 6月9~23日、10月13~27日の毎週金曜日 19:00~21:00 全6回

📍 市立富士体育館2階体育室

📖 親子でレクリエーションや苦手な運動(跳び箱・鉄棒・ボール投げ・縄跳びなど)に取り組む

👥 市内在住の小学生と保護者/40組 (応募者多数の場合、抽せん)

💰 2人1組2,000円

📞 5月12日(金) (必着) までに、市ウェブサイトで電子申請するか、往復はがきの往信裏面に住所、参加する保護者・子どもの氏名、学校名(学年)、電話番号を記入し、〒417-8601 富士市役所文化スポーツ課へ

富士市防災セミナー

防災危機管理課 ☎55-2715

富士市で想定されている災害やその対策について、基礎講座や災害図上訓練DIGなどを通して学びます。

	内容	とき	ところ
①	風水害編	5月20日(土) 9:30~11:30	消防防災庁舎 7階大会議室
②	地震・津波編	6月24日(土) 9:30~11:30	
③	自主防災活動編	7月29日(土) 9:30~11:30	八代町防災倉庫 (八代町11)
④	避難所運営編	9月30日(土) 9:00~11:30	消防防災庁舎 7階大会議室
⑤	富士山噴火編	10月28日(土) 9:30~11:30	
⑥	災害図上訓練DIG編	12月16日(土) 9:30~16:30	

👥 市内在住・在勤・在学の人 / ①②④⑤ 70人 ③⑥ 30人 (応募者多数の場合、抽せん)

📞 各開催日の10日前までに、市ウェブサイトで電子申請するか、電話で防災危機管理課へ

富士市国際交流協会主催 外国語講座

市民活躍・男女共同参画課 ☎55-2704

	内容	とき	ところ
①	韓国語講座 (中級)	5月10日~7月19日 全10回 毎週水曜日 10:00~11:30	富士駅北 まちづくりセンター
②	エンジョイ! English	5月11日~7月13日 全10回 毎週木曜日 10:00~11:30	
③	ロシア語講座 (入門)	5月11日~7月13日 全10回 毎週木曜日 19:00~20:30	伝法 まちづくりセンター
④	韓国語講座 (初級)	5月15日~7月24日 全10回 毎週月曜日 10:00~11:30	富士駅北 まちづくりセンター
⑤	スペイン語講座(入門)	5月15日~7月31日 全10回 毎週月曜日 19:00~20:30	伝法 まちづくりセンター
⑥	中国語講座 (入門)	5月19日~7月21日 全10回 毎週金曜日 19:00~20:30	富士駅北 まちづくりセンター

👥 各16人 (先着順)

💰 各1万円 (別途テキスト代3,000円程度)

📞 4月17日(月)から受け付けます。協会ウェブサイトで電子申請するか、受講申込書(市役所3階市民活躍・男女共同参画課で配布)に必要な事項を記入し、直接またはFAXで市民活躍・男女共同参画課へ ☎55-2864

※ イベント等を変更・中止する場合があります。最新情報はウェブサイトなどをご確認ください。

記号の説明 🕒…とき 📍…場所 📖…内容 👥…対象/定員 📞…持ち物 💰…費用等 📞…申込み ☎…問合せ
👤…託児あり (詳しくは上記 QR コードをご覧ください) ※特に記載のない場合、費用は無料。

うちっち!

We're junior high school students in "AOHARU".

“うちっち”は富士市の方言で、“私たち”という意味。夢を語りたい! 頑張っていることを紹介したい! という中学生を募集しています。



▲詳しくはこちら



ゆうせい
齋藤 悠誠さん
(富士南中学校3年)

一人でも多くの子どもを笑顔にしたい

富士南校区ジュニアリーダースクラブに所属しています。小学生の頃、よく話しかけてくれ、かわいがってくれたジュニアリーダーの先輩がいて、自分もそのような存在になりたいと思い、活動を始めました。主に、子ども会で小学生にミニゲームを教えて一緒に遊んだり、公園の清掃をしたりしています。

子どもたち中心の活動なので、子どもの目線で「どんなことをやったら楽しいか」ということを常に考えています。活動の中でメンバーと意見が対立する場面もありますが、そこで議論をすることが何よりも楽しいです。これからも全員で意見を出し合えるような、活気があるクラブにしていきたいと思います。また、「前回楽しかったからまた行きたい」と思ってもらえるような、魅力的なイベントを考えていきたいですね。



▲子ども会のイベントでゲームを盛り上げる齋藤さん

4月の救急当番医

Emergency Hospitals Available on Holidays
Pronto Socorro em atendimento fim de semana e feriados

と き	産婦人科 Gynecology & Obstetrics Gineco-Obstetrica 8:00~18:00	眼 科 Ophthalmology Oftalmologia 9:00~17:00	耳 鼻 科 Otorhinolaryngology Otorrinolaringologia 8:00~17:00	柔道整復 Bonesetter Clinica de osteopatia 9:00~17:00
2日 (日)	長谷川産婦人科医院 53-7575 吉原5	加藤医院 34-0011 比奈	しんふじ耳鼻咽喉科クリニック 65-0600 川成新町	こう鍼灸接骨院 38-9000 広見本町
9日 (日)	船津クリニック 65-7272 川成新町	天神眼科医院 0544-23-7050 富士宮市	こだま耳鼻咽喉科クリニック 055-926-1333 沼津市	さいとう整骨院 55-1188 伝法
16日 (日)	宮崎クリニック 66-3731 松岡	小森眼科クリニック 21-0333 伝法	細川耳鼻咽喉科クリニック 055-983-3387 三島市	佐野接骨院 52-0774 吉原4
23日 (日)	池田産婦人科医院 21-2228 石坂	なかじま眼科 72-0011 入山瀬	わかばやし耳鼻咽喉科クリニック 055-933-3311 沼津市	下村接骨院 35-3663 大淵
29日 (土)	窪田レディースクリニック 65-7077 平垣	小森眼科クリニック 21-0333 伝法	つちや耳鼻咽喉科医院 30-8003 厚原	するが接骨院 51-2215 永田北町
30日 (日)	中島産婦人科医院 51-4188 青島町	なかじま眼科 72-0011 入山瀬	なめり竹山耳鼻咽喉科クリニック 055-980-4133 長泉町	清接骨院 71-3177 入山瀬2

内科・小児科・外科

Internal Medicine/Pediatrics/Surgery
Clinica Geral/Pediatria/Cirurgias

救急医療センター ☎51-0099 津田217-2

平日19:00~翌8:00 土曜日14:00~翌8:00 日曜日・祝休日 9:00~翌8:00
(診療上の注意) 必ず保険証とお薬手帳(ある場合)を持参してください。緊急性により診察順が変わります。投薬は原則1日分です。子どもが受診する場合は、早めの時間帯にお越しください。

※受診の際は、建物に入る前に車から電話をするか、正面玄関のインターホンで連絡してください(発熱などの状況により、車中診療となる場合があります)。感染防止にご理解とご協力をお願いします。

共立蒲原総合病院(主に内科) ☎81-2211 中之郷 2500-1

診療可能な科目や時間帯は日によって異なります。受診の際は、必ず病院へ電話でお問い合わせください。

歯 科

Dentistry
Dentistas

歯科医師会館 ☎53-5555
伝法2850-3

日曜日・祝休日
9:00~12:00
(受付は11:30まで)

13:00~16:00
(受付は15:30まで)

我が家のアイドル

Happy Photo's



おとはちゃん

R 4.11月生

かわいい音ちゃんが大好きだよ♡いつまでも元気で笑顔でいてね



ゆうとちゃん

R 2.5月生

いっぱい遊んで食べて、大きくなあれ



れんとちゃん

R 3.12月生

元気いっぱい 笑顔のかわいい蓮翔が家族みんな大好きだよ♡



みおちゃん

R 4.5月生

天使すぎる美桜ちゃん。いつも癒やしをありがとう



れいなちゃん

R 3.10月生

我が家に来てくれてありがとう！みんなで色々な思い出つくろうね♡



ようすけちゃん

R 3.9月生

我が家のたからもの葉ちゃん。たくさん食べておっきくなってね！



ゆづきちゃん

R 4.5月生

生まれてきてくれてありがとう。これからも元気に育ってね♡



みことちゃん

R 4.7月生

いつもみこちゃんの笑顔でみんなが幸せになるよ！ありがとう♡



かほちゃん

R 4.3月生

笑顔いっぱい、元気にすくすく育ってね！



らいせいちゃん

R 4.7月生

毎日元気に育ってくれてありがとう！いっぱい思い出つくろうね！



なつきちゃん

R 4.8月生

いつも家族を笑顔にしてくれてありがとう！大好き！



ほたるちゃん

R 3.4月生

4人兄弟の末っ子君。もうすぐでお兄ちゃんになるね!!



えまちゃん

R 4.9月生

毎日笑顔をありがとう♡これからもすくすく育ってね♪



ゆかごちゃん・わかごちゃん

R 4.5月生・H28.9月生

6歳差の年の差姉妹。いつまでも仲よし姉妹でいてね！



さらちゃん

R 3.1月生

笑顔がかわいいさらちゃん♡元気に大きくなってね！



うみちゃん

R 4.7月生

生まれてきてくれてありがとう！



とむちゃん

R 4.7月生

にいと早く一緒にお散歩できるといいネ〜♪



ここのちゃん

R 5.1月生

生まれてきてくれてありがとう。我が家へようこそ(*^^*)



あきおちゃん

R 3.6月生

生まれてきてくれてありがとうございます。♡大好き♡



ようすけちゃん

R 2.7月生

ママの宝物♡いつも癒やしをありがとう♡大好きよ♡



ふうかちゃん

R 4.9月生

ふうちゃんにいつもメロメロなパパ♡一緒に遊べる日が楽しみだね



はるかちゃん

R 4.11月生

1か月早かったけど、元気に生まれてきてくれてありがとう♡



たすくちゃん

R 4.7月生

たくさんミルクを飲んで大きくなってね♪最高の笑顔をありがとう♪



ゆうちゃん

R 4.3月生

お腹の中はどうだったかな？生まれてきてくれてありがとう♡

子どもの写真とコメントを募集しています。応募してみませんか？



応募はこちらから▲
問合せ
シティプロモーション課
☎55-2700

5月のカレンダー

●…市役所 ■…消防防災庁舎 (●■開庁時間/平日8:30～17:15) ★…フィランセ 🍷…献血 🍷…結婚相談 (フィランセ)

日 SUN	月 MON	火 TUE	水 WED	木 THU	金 FRI	土 SAT
1 滝川神社大祭 (原田)	2 🍷 八十八夜 米之宮浅間神社例大祭	3 🍷 憲法記念日 おおぶちお茶まつり 三日市浅間神社祭典 (浅間本町)	4 🍷 みどりの日	5 🍷 こどもの日 富士山新茶フェア (道の駅 富士川楽座) ～6日 鈴川富士塚浅間宮例祭	6 🍷 立夏 富士山新茶フェア	
7 富士ばらまつり (中央公園) 市民課など窓口開設 ●	8	9	10 🍷 人権相談 ●	11 人権相談 ●	12 行政相談 ● 看護の日	13 FUJI&SUN'23 (富士山こどもの国) ～14日
14 🍷 母の日 富士山百景写真展 (道の駅 富士川楽座) ～6月4日	15 子どもの安全を守る市民行動の日	16 不動産に関する相談 ●	17 🍷 労務相談 ●	18 🍷 労務相談 ●	19	20 🍷
21 富士市水防訓練 (かりがね堤) 保育士・幼稚園教諭のための就職応援フェア (ふじさんめっせ) →P17	22 国際生物多様性の日	23	24 🍷 夜間納税相談 ●	25 人権相談 ● 夜間納税相談 ●	26 行政相談 ●	27 富士のふもと大博覧会 2023 (ふじさんめっせ) ～28日
28 🍷 中央公園のバラ園	29	30	31 🍷 世界禁煙デー	編集室こぼちよ話 今回の「広報ふじ」、いかがでしたでしょうか。昨年からのリニューアルに向け、どんな紙面にしようかと、編集室みんなで話し合ってきました。「広報ふじ」のように、この春、新たなスタートを切った皆さんもたくさいると思います。そんな皆さんと同じように新たな一歩を踏み出しました。新たな広報紙も皆さんに愛され、一人でも多くの皆さんに読んでもらえるよう、編集室一丸となって市の情報をお届けしていきます！ (Ke)	編集室こぼちよ話 今回の「広報ふじ」、いかがでしたでしょうか。昨年からのリニューアルに向け、どんな紙面にしようかと、編集室みんなで話し合ってきました。「広報ふじ」のように、この春、新たなスタートを切った皆さんもたくさいると思います。そんな皆さんと同じように新たな一歩を踏み出しました。新たな広報紙も皆さんに愛され、一人でも多くの皆さんに読んでもらえるよう、編集室一丸となって市の情報をお届けしていきます！ (Ke)	いただきへの、 富士市 はじまり 富士市 ホームページ ウェブサイト

※「富士市民暮らしのカレンダー」から変更になった行事があります。
 ※イベント等を中止・変更する場合があります。
 ※開催の有無や開催時間は、ウェブサイトなどでご確認ください。

【人口と世帯】 3月1日現在
 人口：248,765人 (前月比-17%)
 男123,329人 女125,436人
 世帯：109,739世帯 (前月比+9%)

【編集・発行】 (毎月1日発行)
 総務部シティプロモーション課広報広聴担当
 〒417-8601 静岡県富士市永田町1-100
 ☎0545-55-2700 ☎0545-51-1456

富士市コールセンター
おしえてコールふじ
☎53-1111

受付時間 / 8:30～18:00
 受付日 / 年末年始除く平日