

## 富士川第二小中一貫校 松野学園 スタート!



- 2 富士川第二小中一貫校 松野学園 開校
- 4 空き家バンクをご活用ください
- 5 参議院議員通常選挙
- 6 国民年金保険料の免除・納付猶予制度 / Be パレットふじ
- 7 まちかどネットワーク
- 8 5月のできごと
- 10 暮らしのたより
- 14 7月のカレンダー

# 富士川第二小中一貫校 松野学園 開校



富士川第二小学校・中学校は、これまでコミュニティ・スクールとして、地域とともにある学校づくりに取り組んできました。平成29年度からは、小・中学校の円滑な接続を重点に置いた小中連携・一貫教育を推進しており、今年4月には市内初となる小中一貫校としてスタートしました。新たな「富士川第二小中一貫校 松野学園」について紹介します。

問合せ／教育総務課 ☎55-2865 ☎53-8584 ✉kyouiku@div.city.fuji.shizuoka.jp

## 新しい教育スタイル

### 4・3・2制の導入

小中一貫校であることを生かし、9年間で3つの部に分け、発達段階に応じた支援を行います

## 松野学園が目指す子ども像

### 「夢を語れる子」

教科担任制

#### 高等部（8～9年生） 道を拓く：自己表現への第一歩

自分らしい生き方について考え、自己実現に向けて歩み出す時期。基礎・基本の活用とともに、応用力を高め、課題の解決に必要な思考力・判断力・表現力を培う。

#### 中等部（5～7年生） 志を立てる：個性の芽生え

互いのよさを認め合い、自他を大切にしながらよりよい人間関係を築く力を身につける時期。基礎・基本の定着を図りながら、学んだことを活用し豊かに表現することで、自己肯定感や自己有用感を育む。

#### 初等部（1～4年生） 夢を描く：自主性の芽生え

学校生活に慣れながら学び方や社会性の基礎を身につける中で、自分のよさに気付くとともに仲間づくりの基礎を確立する時期。「学ぶ楽しさ」や「わかる喜び」を存分に味わうことで、学びへの興味・関心や挑戦する意欲を培い、将来の夢を育む。

学級担任制

15歳

中学部

13歳

12歳

小学部

7歳

小中学校の教職員の協働による一貫性・連続性のあるきめ細かな支援

小中一貫教育

たての接続

小中学校の円滑な接続

### 松野こども園との連携

地域の教育力を生かした教育活動の推進

### よこの連携

コミュニティ・スクール

松野こども園との連携を基にした、幼児教育と小学校とのスムーズな接続



2



1



朝の様子



3

## 松野学園ならではの学校行事・生活

- ①入学式。新1年生が9年生とリボンを紹介して手をつないで入場した
- ②松野学園は小中一貫校のため、小学校の卒業式と中学校の入学式が行われない。そのため、中等部（5年生）に上がるときに自分の夢や志を発表する「立志式」が行われる
- ③2階に設けられた図書スペースは、様々な学年の児童・生徒たちが自由に利用できる

小学生と中学生の  
みんなで言う学校行事が  
楽しみです！



児童生徒会を中心に様々な活動へ積極的に挑戦することで、両校の伝統を受け継いだこの松野学園の、新たな歴史をつくっていききたいです。

様々な学年の仲間が同じ校舎で9年間を一緒に生活するので、お互いが思いやりの心を持つことが大切だと思います。

地域の人に愛される  
学校を目指したい



児童生徒会長  
清水 大翔さん

子どもが発達特性という観点から考えると、現状の義務教育の6・3制は子どもの認知発達段階と多少のずれがあるように思います。そのため松野学園では、9年間を4・3・2の3段階に区分けし、より丁寧に、発達段階に応じた学習指導や生徒指導、学校行事などに取り組んでいきます。

## 新しい教育スタイル

この学校では、生活のあらゆる場面ですてきな姿が見られます。先日は登校中に転んで泣いていた1年生を、9年生がおんぶし、もう一人がランドセルを持って登校してきてくれました。行事のときだけでなく、日常生活の中で、お互いの思いやりの心や慈しみの心が育まれています。

多様な年代の地域の皆さんとふれ合い、年の離れた異学年の子どもたちと生活する中で、豊かな人間性と、柔軟な発想力を身につけていってほしいと願っています。



松野学園中学部  
三上 聡 校長

松野学園小学部  
若林 努 校長



## 空き家の活用に向けて

空き家をそのまま放置しておくと、劣化が進みやすく、景観や防災・防犯の面で地域に悪影響を及ぼす可能性があります。

空き家を売りたい・貸したい所有者が物件情報を登録し、登録していただいた物件の情報を、市がウェブサイトで公開し、空き家の利用希望者を募集するものです。この制度では、個人所有で使用されていない住宅が対象となります。空き家バンクの登録は無料です。まずはお気軽にお問い合わせください。

※市は空き家に関する情報提供は行いますが、物件の売買・賃貸借に関する交渉・契約などには一切関与しません。

詳しくはこちら↓



空き家でお困りの人へ

# 空き家バンクをご利用ください

市では、空き家の有効活用を進めるため、市内に空き家を所有し、売買や賃貸を希望する人からの物件登録を随時募集しています。

### 空き家バンク制度 利用者の声

古民家カフェのような家に住みたいと思い、築約50年の空き家のよさを生かして、温かみのあるお家にリフォームしました。

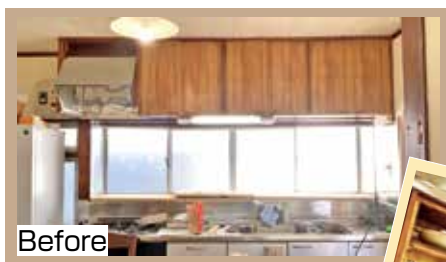


空き家利用者



空き家所有者

相続した家をリフォームして使ってくれて、うれしいです。



Before



After



After



詳しい様子は、市公式YouTubeでもご覧いただけます。

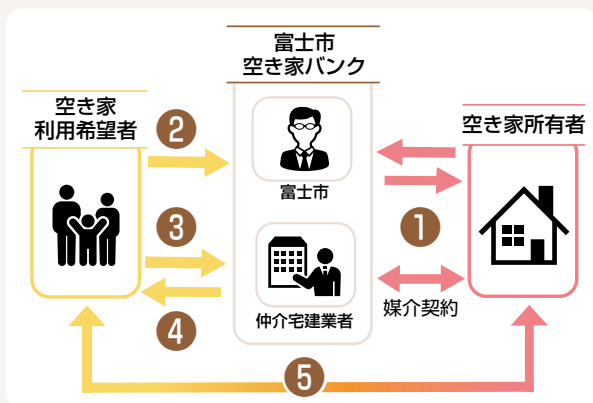
## 空き家バンク 登録要件の変更

空き家バンク登録要件を、令和4年度から新たに「**★**媒介契約を結んでいない空き家」から「**★**媒介契約（売買の場合）は、専任または専属専任」を結んでいる空き家」に改めました。

登録要件の改正により、空き家所有者には、登録前に必ず宅建業者と媒介契約を結んでいただきます。これに伴い、これまで所有者が自ら行っていた、空き家利用希望者からの問合せや内覧対応、売買・賃貸などの契約は媒介契約を結んだ仲介宅建業者が行うこととなります。

### ★媒介契約とは

依頼者が宅地建物の売買の仲介を宅建業者に依頼する際に結ぶ契約のこと



### 改正後の制度イメージ

- 成約までの流れ
- 1 物件登録（申請↓宅建業者の紹介↓媒介契約）
  - 2 利用登録
  - 3 物件問合せ（仲介宅建業者へ）
  - 4 物件情報の紹介（仲介宅建業者より）
  - 5 売買・賃貸借契約（仲介宅建業者の媒介）

問合せ／住宅政策課  
 ☎ (55) 2814  
 ☎ (57) 2828  
 ✉ to-juutaku@div.city.fuji-shizuoka.jp  
 fuji-shizuoka.jp

「この一票 未来を創る 夢の種」

# 7月10日(日)は、 参議院議員通常選挙

## ■投票時間 7:00～20:00

「勢子辻の一部」及び  
「かぎあな」区域は18:00まで

## ■投票できる人

(次の①②を満たしている人)

- ①年齢／平成16年7月11日以前に生まれた人
- ②住所／令和4年3月21日以前に富士市に住民登録を済ませ、引き続き富士市に住所を有する人

## ■期日前投票

投票日の混雑回避のため、期日前投票をご利用ください。

富士市役所 6階北側 選挙管理委員会

6月23日(木)～7月9日(土)

8:30～20:00

イオンタウン富士南 1階

7月6日(水)～9日(土)

10:00～20:00

※土・日曜日も投票できます。



問合せ／選挙管理委員会 ☎55-2879 ☎55-3050 📧in-senkyokanri@div.city.fuji.shizuoka.jp

### 投票所入場券

投票には投票所入場券が必要です。入場券は、世帯ごとに家族分を郵送します。

届かない場合や紛失した場合でも、選挙人名簿に登録され、投票できる条件を満たしていれば投票できますので、投票所で申し出てください。

※1枚の封筒に一世帯最大で6人分入っています(世帯で投票できる人が7人以上いる場合は、2通郵送します)。

※期日前投票を利用する人は、入場券裏面の宣誓書を事前に記入しておく、受付がスムーズにできます。

### 投票の方法

今回の投票は、「静岡県選出議員選挙」と「比例代表選出議員選挙」の2つがあります。よく確かめて投票しましょう。

◆静岡県選出議員選挙  
投票用紙に候補者の氏名を記入します。

◆比例代表選出議員選挙  
投票用紙に候補者の氏名または政党の名称もしくは略称を記入します。

### 開票

開票は投票日当日の21時15分からふじさんめつせで行います。また、専用ダイヤルや市ウェブサイトでも投・開票状況についてお知らせします  
専用ダイヤル☎(6)5271  
※電話番号はよく確かめてから間違いのないようおかけください。

投・開票情報はこちら▶



### 投票所の変更

※投票所は、投票所入場券をご確認ください。

前回の投票所	今回の投票所	変更になる区域
東町公会堂	富士川第一中学校体育館	中之郷本通り1・3・4、東町1・2、中之郷日の出町
吉原東中学校体育館	昭和幼稚園	富士岡入町、富士岡町1・2・3、富士岡本花守町、富士岡渋脇町、富士岡花守町、東比奈町1、東比奈町2の一部

### 投票所では感染対策を実施します

- 事務従事者のマスク着用・手洗い・うがいなど
- 可能な範囲での換気
- 出入口にアルコール消毒液を設置
- 記載台や鉛筆など、接触箇所の小まめな消毒
- 混雑時の入場調整 など

投票所来場の際は、感染症予防のため、マスクの着用、入退場時のアルコールによる手指消毒にご協力をお願いします。筆記用具の持込みもできません。

### 投票所の混雑状況

#### 混雑する日・時間帯

#### ◆期日前投票

投票日前日(7月9日(土))

#### ◆投票日

午前10時～12時

密集を避け、混雑しない日、時間帯での投票にご協力ください。

市ウェブサイトでは、期日前投票所の混雑状況をリアルタイムで確認できます。

詳しくはこちら▶





お知らせ

国民年金保険料の納付が困難なときは

# 免除・納付猶予制度のご利用を

国民年金第1号被保険者で保険料の納付が困難な人は、国民年金保険料免除・納付猶予制度をご利用ください。

## 免除制度

保険料の納付が困難な人は、申請し認められると保険料の納付が全額、もしくは一部免除されます。

対象／本人・配偶者・世帯主の所得が一定以下の人

※一部免除で承認された人は、減額された保険料を納付しないと、その期間の免除は無効（未納と同じ）になります。

## 納付猶予制度



保険料の納付が困難で、納付に猶予が必要な人は、申請して認められると、保険料の納付が猶予されます。

対象／本人及び配偶者の前年所得が一定以下で20歳以上50歳未満の人

## ★失業を理由とする申請について

失業した人の前年所得を除外して審査を行います。申請年度の前年1月1日以降に離職日がある人が対象です。例えば、令和4年度の申請の場合、令和3年1月1日以降に離職している必

要があります。申請には必ず雇用保険被保険者離職票または雇用保険受給資格者証などの離職日を証明する書類の写しを添付してください。

## 申請方法



国民年金課または富士年金事務所に申請書を提出してください。

持ち物／基礎年金番号が分かるもの(年金手帳等)、免許証等の身分証明書、雇用保険被保険者離職票等の写し(失業を理由とする場合)

## 注意事項

- ・7月から翌年6月までを1年度として申請できます。
- ・申請日から2年1か月前までの期間についてさかのぼって免除申請ができます。
- ・原則、毎年申請が必要です。

## 令和4年度分の申請受付

令和4年度分(令和4年7月～令和5年6月分)の免除申請は、7月1日(金)から受け付けます。

富士年金事務所(T4168654)

横割3(5-33)

(61)1900

国民年金課 国民年金担当 (市役所3階)

(55)2755 (51)2521



▲日本年金機構ウェブサイト



お知らせ

富士市地域産業支援センター

# Be.Paletteふじとは

地域経済の活性化のため、市と地域の産業支援機関の連携によるオール富士市の体制で、地域に根差した事業者支援を行う「Be.Paletteふじ」。事業者や起業希望者の皆さんぜひご利用ください。

## Be.Paletteふじとは

富士市地域産業支援センターの愛称で、市内の事業者や市内で起業を希望する人を対象に、経営全般に係る支援を伴走しながら行う総合相談窓口です。

## どんな支援をしているの？

### 支援内容

販路開拓、経営の安定・革新、IT・DX、新産業・新製品創出、資金調達、起業・創業、事業継承、事業創出、マッチング、その他経営上の課題 など

### 支援形式

よろず相談／ワンストップ窓口での待受型相談  
プッシュ型支援／企業・現場訪問型支援  
主催セミナーの開催

### 主催セミナーの開催

希望に応じた各種セミナーの開催  
相談できる日時 月々金曜日(祝休日、年末年始を除く)

- ① 9時30分
- ② 11時
- ③ 13時



- ④ 14時30分
  - ⑤ 16時
- (1回当たり60分程度)

※相談は原則事前予約制。  
ウェブサイトをご活用ください

ウェブサイトにて、無料相談予約をすることが出来ます。また、各種イベント・セミナーなど、事業者の皆さんにとって有益なコンテンツを配信しています。ぜひご覧ください。

## 相談の予約方法

- ① 以下のQRコードにアクセス



- ② ページ中段カレンダーから相談希望日・時間帯を選択する

- ③ お客様情報を入力
- ④ 予約申請完了(担当者から予約確定のメールを送ります)

※直前(2日以内)の予約を希望する場合は、電話でお問い合わせください。

幅広い経営課題に対し、各種コ－ディネーターが解決を手伝います。まずは気軽に「相談ください」。

問合せ

富士市地域産業支援センター(永田北町3-3)

(52)6777 (52)6788

fsangyou-center@ex.fuji.shizuoka.jp

中央図書館分館2階

# まちかどネットワーク

**富**士・富士宮地区で活動をしている社会人サッカーチーム「岳南Fモスペリオ」は、現在29人の選手が在籍しています。多くの選手が昼間働きながら夜間に練習をしており、チーム練習は週に3回行っています。また、地域の子どものために、小学生向けのサッカー教室などを定期的に開催するほか、市内の小・中学校等で職業講話なども行っています。

昨年チームに加入した赤星貴文選



▲赤星選手(左)と後藤選手



サッカーを通して岳南地域を盛り上げたい!

## 岳南Fモスペリオ

手は、浦和レッドダイヤモンズなどの国内のプロチームでの経験や、UEFAチャンピオンズリーグ予選にも出場し、豊富な海外経験がある富士市出身の選手です。

「僕はこの富士市で育ち、外へ出て様々な経験をしてきました。サッカー選手としての経験を生かして、地元をスポーツで盛り上げていきたいです」と地元への思いを語ってくれました。

今年1月にアスルクラロ沼津から移籍した富士市出身の後藤虹介選手は「岳南Fモスペリオの魅力は、若い選手が多く元気があること。見ていて元気をもらえるようなチームです」と話し、「今年の目標は、リーグで結果を出して、東海リーグへ上がることに。徐々にスポンサーも増えて、期待してもらっているので、しっかりと結果を出して、次のステージに進みたいです」と今シーズンの目標を語ってくれました。



▲職業講話の様子



▲サッカー教室の様子



▲5月29日に行われたホーム戦では、熱い戦いを前に、1,000人以上の観客が選手たちの応援に駆けつけた

昨年はコロナ禍により有観客での試合ができませんでしたが、今年は5月29日に富士総合運動公園にて、有観客でのホーム戦が実現しました。

後藤選手は「磁石が鉄を引き付けるように、僕たちの熱いプレーで地域の皆さんの心を惹きつけたいです。ぜひ観に来てください。一緒に富士市を盛り上げていきたいと思います」と、次の試合を前に、熱い気持ちを語ってくれました。

### 岳南Fモスペリオ ホーム戦

とき／8月28日(日)14時キック

オフ

ところ／富士総合運動公園陸上競技場

対戦相手／常葉大学キトルス

※詳しくはチー

ムのウェブサ

イトをご覧ください。

ださい。



▲チームウェブサイト

## 5月のできごと



▲摘みたて・淹れたての新茶を味わう来場者  
購入者限定の抽せん会▶

## 新茶の香りに誘われて

富士山新茶フェア  
5月4・5日道の駅富士川楽座

富士市の新茶を県内外にPRするため、毎年開催しています。

今年は、県内外から多くの観光客が訪れ、新茶の香りに足を止める人でにぎわっていました。

富士の茶娘による淹れたての新茶を味わった人たちは「香りが良く甘くておいしい」と話し、試飲後に多くの人が富士の新茶を購入していました。

富士市のほうじ茶などが当たる購入者限定の抽せん会は、両日も午前中のうちに終了するなど好評でした。

## 市立高校の生徒が地域課題の解決を提案



▲スライドで説明しながら発表  
◀別のチームは、若者のまちづくりセンター利用について提案

SDGs探究学習成果報告会

5月10日 消防防災庁舎

高校生が持続可能な地球の未来を考える「SDGs Quest（クエスト）みらい甲子園」静岡県大会で、市立高校3年生のチーム「3A」がアクションプラン優秀賞を受賞し、別のチームと共に市長や教育長の前で発表しました。

テーマは「子どもの貧困」。市内小・中学校の給食を大人に販売し、売上げを子ども食堂などに寄附することで子どもを解決するという提案です。具体的な提案に、市長は「地域の大人と学校を結びつけるすばらしいアイデア」と話しました。

## 音楽を聴きながらキャンプ



▲グルメを楽しみながら様々なアーティストの音楽を鑑賞  
キャンプを満喫する来場者▶

FUJIAN & SUN '22

5月14・15日 富士山こどもの国

音楽とアウトドアを楽しむキャンプフェスが、二日間に渡り開催されました。園内の勾配を生かした計3つのステージで、29組のアーティストが音楽ライブを行いました。

会場では、富士つけナポリタンや富士山ひららなどの飲食物、キャンプ用品なども販売。また、親子バイク教室やキャンプに役立つロープワーク講習など様々なプログラムが実施され、来場者は、音楽を聴きながら野外でのアクティビティーを楽しんでいました。





動画マークがついた写真は、  
「市公式YouTube」から動画  
でご覧いただけます。



動画はこちらから▲



▲水流を弱める「川倉」  
▼様々な水防工法を各分  
団で分担して実施

## 豪雨や台風に備え

豪雨や台風といった水害の多発する時期を迎えるにあたり、水防団員の士気高揚や水防技術の向上を図るために実施しました。当日は、水防団員など199人が訓練に参加。市水防団の全分団が集まる訓練は3年ぶりとなりました。訓練では、豪雨による河川の水位上昇などを想定し、様々な水防工法の演習を実施。参加者は、各工法の作業手順を確認しながら素早く資材を組み上げるなど、水害から市民の生命と財産を守るため、備えを強化しました。

富士市水防訓練

5月15日 かりがね堤



▲富士山周辺のグルメが一堂に  
結花乃さんのミニライブでは、  
「いただきへの、はじまり」を披露▶



## いいもの・おいしいものが大集合

「富士のふもとの食と生活の博覧会」をテーマに、富士市・富士宮市・裾野市・御殿場市・小山市で組織する富士山ネットワーカー会議とふじさんめっせの共催で開催されました。28日には来場者投票によるグルメコンテスト、29日には柔道金メダリストのウルフ・アロンさんのトークショーや、富士市シティブロモーション大使の結花乃さんのミニライブが行われ、会場はグルメや展示・体験などを楽しむ来場者たちで大いに盛り上がりました。

富士のふもとの大博覧会2022  
5月28・29日 ふじさんめっせ



▲バンドウーラを演奏するカテ  
リーナさん  
▼会場で行われた募金活動

## 平和への祈りをこめて

ウクライナ北部の都市プリピャチ出身のカテリーナ・グジーさんなどを演奏者に招き、女性ネットワーカー富士と共催で開催しました。カテリーナさんは、ウクライナの民族楽器バンドウーラと自身の歌声で、ウクライナの民謡など5曲を披露。会場は、美しい歌声とバンドウーラの音色に包まれました。入場料は全てウクライナ支援のために寄附されるほか、会場内でも募金活動が行われ、多くの人が善意を示していました。

ウクライナ支援チャリティーコンサート  
5月29日 ロゼシアター

## 静岡県下水道排水設備工事 責任技術者試験

下水道施設維持課 ☎67-2847

- 🕒 10月19日(水)
- 📍 レイアップ御幸町ビル (静岡市)
- 👤 20歳以上で、学歴に応じた実務経験を有する人
- 💰 4,000円
- 📅 7月12～29日に、受験願書を持参し、下水道施設維持課 (県富士総合庁舎6階) へ
- ※受験願書は、7月1日(金)から下水道施設維持課で配布します。

## 7月 移動図書館の巡回日程

中央図書館 ☎51-4946

日	場所と貸出開始時刻
1・15日(金)	セブン-イレブン中里店駐車場(10:00) マックスバリュ富士江尾店駐車場(11:00) 加島の郷 (1日の14:15のみ) 四丁河原南公会堂駐車場 (15:00)
2・16日(土)	元吉原まちづくりセンター (10:00) 松野まちづくりセンター(16日の14:00のみ)
5日(火)	ウエルシア川成島店第2駐車場(14:00) JAふじ伊豆登堀支店駐車場 (15:00)
6・20日(水)	駿河台団地 (6日の14:00のみ) 富士見台団地第一集会所前 (15:00)
7・21日(木)	滝戸団地内 (14:00) 岩本山団地集会所前 (15:00)
9・23日(土)	しらすの八幡加工センター駐車場(10:00) ききょうの郷 (9日の14:00のみ) 富士南まちづくりセンター (15:00)
14・28日(木)	歴史民俗資料館駐車場 (15:00)
27日(水)	青葉台まちづくりセンター (15:00)

※都合により中止・変更する場合があります。

## 狩猟免許試験を実施します

県富士農林事務所森林整備課 ☎65-2202

- 🕒 8月28日(日) 9:00～
- 📍 県富士総合庁舎
- 免許の種類／第一・二種銃猟
- ※わな猟の免許試験は同日、コンベンションぬまづ (沼津市) で実施します。
- 📅 6月20日～7月20日に、申請書に必要な事項を記入し、必要書類を添えて、直接または郵送で、〒416-0906 本市場441-1 富士農林事務所森林整備課へ
- 新規わな猟免許補助制度
- 📞 農政課 ☎55-2781
- 静岡県猟友会実施実技講習会
- 📅 7月15日(金)までに、静岡県猟友会事務局へ ☎054-253-6427

## 献血にご協力を

福祉総務課 ☎55-2757

### 7月の献血

日	場所	時間
7日(木)	富士市役所 北側駐車場	9:30～16:00 (昼休み12:00～13:15)
10日(日)	ジャンボエンチョー 富士店	
21日(木)	富士市役所 北側駐車場	

- ※市役所での献血はウェブ予約ができます。詳しくは、日本赤十字社ウェブサイトをご覧ください。
- ※新型コロナウイルスワクチンを接種した人は、接種から48時間が経過した後献血をお願いします。

## 停電情報の入手方法

防災危機管理課 ☎55-2936

- 東京電力・中部電力では、停電発生時に停電地域や復旧時間の見込みなどを、ウェブサイトやスマートフォンアプリでお知らせしています。
- 📞停電に関する問合せ先 (無料)  
東京電力パワーグリッド株式会社 ☎0120-995-007  
中部電力パワーグリッド株式会社 ☎0120-985-232

## 富士マリンプールオープン!

文化スポーツ課 ☎55-2876

- 🕒 7月20日～9月4日 9:00～17:00
- ※9月1日(木)は休場します。また、悪天候により、休場になる場合があります。
- 💰入場料金が改定されました。詳細は必ず富士ウェブサイトをご覧ください
- 🚗 駐車料金 / 1台500円(海岸駐車場含む)
- 👤 入場 / 1日3,000人
- ※入場には事前のチケット購入が必要です。チケット販売方法について詳しくは、7月以降に必ず富士ウェブサイトをご覧ください。
- ※入場制限人数に満たない平日(お盆期間を除く)は、窓口で当日チケット販売を行いますので、富士マリンプールへお問い合わせください。
- 📞 富士マリンプール ☎33-3400

## お知らせ

### こころの健康と自殺対策に関する市民意識調査にご協力を

健康政策課 ☎64-9023

- 市は、7月4～25日に市民意識調査を行います。この調査は、「富士市自殺対策計画」を策定するための資料になります。
- 📍 市内在住の日本国籍を有する15～89歳の人から無作為に抽出された2,000人
- 調査方法 / 調査票を対象者に郵送

### 岳南広域都市計画の変更に関する公聴会

都市計画課 ☎55-2785

- 岳南広域都市計画 (①区域区分、②臨港地区、③用途地域) を変更するに当たり、原案について公聴会を開催します。
- 🕒 7月26日(火)  
①②14:00～③16:00～
- 📍 県田子の浦港管理事務所
- ※公聴会で意見を述べる場合は、原案の閲覧期間の7月12～19日の17:15 (必着) までに、公述申出書 (県及び市都市計画課ウェブページでダウンロード可) の提出が必要です。
- 公述申出書提出について、詳しくは県または市都市計画課へお問い合わせください。
- ※公述の申し出がない場合、公聴会を中止します。

## まるび森の音楽会

～カントリーコンサート～

少年自然の家 ☎35-1697

- カントリーソングを聞きながら、家族や友人で楽しい時間を過ごしませんか?
- 🕒 7月17日(日) 12:00～14:30 (受付11:30～)
- 📍 少年自然の家
- 👤 50人 (先着順)
- 💰 2,000円 (4歳以上の未就学児1,000円、3歳以下100円(保険代のみ))
- 📅 7月5～10日に、少年自然の家ウェブサイト電子申請するか、8:30～17:00に、電話で少年自然の家へ



マークまたはQRコードがついているものは詳細情報をウェブで公開しています。そちらもご覧ください。

広報ふじ

検索



## 児童館の児童厚生員

こども未来課 ☎55-2731

任用期間／9月1日～令和5年3月31日

勤務場所／市内児童館

①児童館における各種事業の企画運営

勤務時間／8:45～17:00週5日、7.25時間勤務（土・日曜日のいずれかを含む火～金曜日）

報酬／月額16万4,100円（期末・通勤手当支給）

②保育士などの資格を有する人1人

③7月15日(金)までに、会計年度任用職員登録票（市役所8階人事課、2階総合案内で配布、市ウェブサイトダウンロード可）に必要事項を記入し、写真を貼って、直接または郵送で、〒417-8601 永田町1-100 富士市役所4階こども未来課へ

## 市営住宅入居者募集

県住宅供給公社富士出張所 ☎55-2817

募集は、毎月抽せんで入居者を決める定期募集のほか、随時、募集している住宅もあります。詳しくは県住宅供給公社富士出張所（市役所5階南側）へお問い合わせください。

### 《7月の定期募集のご案内》

募集期間／7月11～19日

●高齢者等対応住宅

募集団地／富士見台団地（富士見台地区）1階・3K・単身可

家賃／1万6,400円～3万2,200円

※シルバーハウジングではありません。

※定期募集の住宅はほかにもあります。詳しくは7月11日(月)に公社窓口及び公社ウェブサイトなどで情報を公表します。

### Twitterで情報発信中

市営住宅の空き部屋情報などを紹介しています。

アカウント名／@fuji\_juutaku



## ビブリオバトル2022参加者

～本の魅力を語り合え!チャンプ本はこれだ!～

中央図書館 ☎51-4946

ビブリオバトルは、お気に入りの本を紹介し合い、一番読みたくなった「チャンプ本」を投票で決めるゲームです。

①8月13日(土) 9:30～12:30

②中央図書館

③発表者 小学生の部：小学4～6年生 中高生の部：中学・高校生 一般の部：大人 市内在住・在学・在勤の人／各部5人

投票・観戦者 各16人（全て、応募多数の場合、抽せん）

④7月1～31日(休館日を除く)に、市立図書館ウェブサイト電子申請するか、直接または電話・FAXで中央図書館へ ☎51-7135

## 静岡いのちの電話 ボランティア相談員

健康政策課 ☎64-9023

悩みや不安を持つ人たちに、電話を通じて寄り添うことを目的とした電話相談ボランティアを募集します。募集期間／6月1日～8月8日

①1年6か月の養成研修終了後、電話相談員として認定されます（宿泊研修あり）

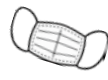
②23歳からおおむね65歳までで、養成研修の全日程に参加できる人で、電話相談ボランティアとして無償奉仕できる、夜間担当もできる人

③研修受講料3万円（別途宿泊研修料金2万円）

④(福)静岡いのちの電話事務局(平日13:00～17:00) ☎054-272-4344



## マスク着用が不要な場合



保健医療課 ☎55-2739

熱中症のリスクや小児の発達への懸念から、以下の場合マスクの着用は不要です。

①屋外では、近くで会話をしなければ不要

②就学前の子どもには、原則不要 ※外出時は常にマスクの携行を。



## 募集

### 富士市職員採用試験（特定任期付職員（法務監）、作業療法士）

人事課 ☎55-2711

	特定任期付職員（法務監）	作業療法士
採用予定日	令和5年4月1日（7月1日までの間で調整可）	10月1日（12月1日までの間で調整可）
申込受付期間	6月20日～8月10日	6月20日～7月15日
試験日	8月27日(土)	7月31日(日)

①市ウェブサイト電子申請するか、必要書類を直接または郵送（書留）で〒417-8601 富士市役所8階人事課へ

※詳しい内容は、市ウェブサイトをご覧ください。



### 夏休み親子消費者教室参加者

市民安全課 ☎55-2750

	教室名	とき
①	おこづかいゲーム～今日からわたしもやりくり上手～	7月25日(月) 13:30～15:30
②	無添加ソーセージを作ろう！～食品表示について知ろう～	7月29日(金) 13:30～15:00
③		8月5日(金) 13:30～15:00
④	ジュースや果物に含まれる糖分とビタミンCを調べよう！	8月3日(水) 13:00～15:00

①富士北まちづくりセンター②吉永まちづくりセンター③④富士駅北まちづくりセンター

⑤①市内在住の小学1～4年生の親子／20組

②③④市内在住の小学4～6年生の親子／②12組③④各8組（応募者多数の場合、抽せん）

⑥7月11日(月)までに、市ウェブサイト電子申請するか、電話で市民安全課へ（応募者多数の場合、抽せん）

※詳しくは、参加決定者に送付する文書をご覧ください。

※「無添加ソーセージを作ろう！」は2回とも同じ内容です。



新型コロナウイルスのワクチン接種についての最新情報等は、市ウェブサイトでお知らせしています。

富士市新型コロナウイルスワクチン接種コールセンター ☎0120-567-970 (9:00～17:00。土日祝日も受付可)

記号の説明



…とき …場所 …内容 …対象/定員 …持ち物 …費用等 …申込み …問合せ

※特に記載のない場合、費用は無料。



## 食品廃棄物削減講座

～食品ロスをなくすといいいこといっぱい～

廃棄物対策課 ☎55-2769

家庭での食品ロスをなくすため、買い物のことや冷蔵庫の使い方、捨てない習慣や調理法、食べ切る生活について考えてみませんか。

🕒① 7月21日(木)② 8月3日(水) 各 10:00～11:00

📍①天間まちづくりセンター②富士北まちづくりセンター

👥各25人(先着順。託児は要予約、先着5人)

📞各開催日の3日前までに、電話またはEメールに住所、氏名、電話番号、託児希望者は子どもの氏名、年齢を記入し、富士友の会へ ☎090-3384-9660



## 外国人に教えるための「日本語ボランティアステップアップ講座」

市民活躍・男女共同参画課 ☎55-2704

🕒7月10日～9月11日の毎週日曜日(8月7・14日を除く) 10:15～11:45 全8回

📍富士駅北まちづくりセンターほか

📖日本語の教え方、情報交換など

👥日本語ボランティアの経験者(国籍は問いません)で、講座修了後に日本語ボランティアとして活動できる人20人(応募者多数の場合、抽せん)

📎1,500円

📄7月5日(火)の15:00までに、申込用紙(国際交流ラウンジFILLS(富士市交流プラザ内)で配布、市ウェブサイトダウンロード可)に必要事項を記入し、直接またはFAX・Eメールで国際交流ラウンジFILLSへ ☎64-6400 📠64-6404

※直接の場合、受付時間は、火～金曜日13:00～21:00、土・日曜日10:00～18:00。

## 7月の納期限

🕒8月1日(月)まで

固定資産税・都市計画税 第2期

国民健康保険税・普通徴収分 第1期

収納課 ☎55-2730

介護保険料 第1期

介護保険課 ☎55-2766

※PayPay・LINEPay・クレジットカードで納付できます。

ラジオエフ Radio-f 84.4FM



## 講座・教室

### 流木でタペストリー作り

ふじさんエコトピア ☎30-6166

海岸で拾ってきた流木を使い、ビーズや貝殻・ドライフラワーなどで飾ったタペストリーを作ります。

🕒7月31日(日) 10:00～11:30

📍ふじさんエコトピア

👥16人(小学2年生以下は保護者同伴・先着順)

📎1作品500円

📞7月17日(日)の9:00以降に、直接または電話でふじさんエコトピアへ

### 夏休み!

### 紙のわくわくワークショップ

ふじさんエコトピア ☎30-6166

🕒①ダンボールで宝箱づくり

7月31日(日) 14:00～16:00

②はっぴ折り紙と祭文字で遊ぼう

8月6日(土) 13:00～15:00

📍ふじさんエコトピア

👥小学生以下(未就学児は保護者同伴) / 各回10人(先着順)

📎①900円、②600円

📞① 7月17日(日)② 7月23日(土)の9:00以降に、直接または電話でふじさんエコトピアへ

### 夏休み☆ジュニアマルチスポーツ テーマは「走る・跳ぶ・投げる・踊る」

文化スポーツ課 ☎53-6045

多種目のスポーツを体験しながら楽しく体を動かそう!

🕒7月28日～8月25日の毎週木曜日 9:30～11:30 全5回

📍市立富士川体育館

種目 / 陸上競技・フライングディスク・ハンドボール・新体操

👥市内在住・在学の小学4～6年生 20人(応募者多数の場合、抽せん)

📎運動のできる服装、体育館シューズ、飲物、タオル、マスク

📎1,500円(保険料込み)

📞7月15日(金)までに、メールまたは往復はがきで、教室名、氏名、郵便番号、住所、年齢(学年)、電話番号、緊急連絡先(電話番号・続柄)を記載し、富士市スポーツ協会(〒417-0041 富士市御幸町8-1 市立富士体育館内)へ

※詳しくは、富士市スポーツ協会ウェブサイトをご覧ください。



## 募集



### 明るい選挙啓発ポスター

選挙管理委員会 ☎55-2879

📄明るい選挙の推進を表すもの

規格：四つ切りまたは八つ切りの画用紙を縦に使用

👥小・中学生、高校生

📅9月7日(水)までに、氏名、学校名、学年を作品裏側の右下に記入し、直接市役所6階選挙管理委員会へ  
※作品は、氏名、学校名、学年を掲載して、市ウェブサイト及び展示会などで活用します。



### 生活支援体制整備事業活動補助金

高齢者支援課 ☎55-2916

住民ボランティアなどが主体となり、支援が必要な高齢者に対して軽度の生活支援を提供する団体に、運営に必要な経費を補助します。

補助対象 / 生活支援サービスの提供(必須)、通いの場の提供(任意)

### ◆補助金説明会

🕒7月28日(木) 10:00～11:00

📍消防防災庁舎7階大会議室

📞7月20日(水)までに、電話で高齢者支援課へ

※補助申請する団体は、必ずご出席ください。



### 夏休み外国人児童学習サポート教室 勉強を教えるボランティア

市民活躍・男女共同参画課 ☎55-2704

🕒7月26日～8月4日の平日 13:30～15:00 (②は7月27日を除く)

📍①富士市交流プラザ2階会議室②富士見台まちづくりセンター2階大会議室③ラ・ホール富士5階研修室

👥市内在住で外国にルーツを持つ児童への学習指導(主に国語・算数)

👥3回以上参加でき、学習指導できる人

📄7月12日(火)までに、申込用紙(国際交流ラウンジFILLSで配布、市ウェブサイトダウンロード可)に必要事項を記入し、直接またはFAXで富士市国際交流ラウンジFILLS(富士市交流プラザ内)へ ☎64-6400 📠64-6404

※直接の場合、受付時間は、火～金曜日13:00～21:00、土・日曜日10:00～18:00。



マークまたはQRコードがついているものは詳細情報をウェブで公開しています。そちらもご覧ください。

広報ふじ

検索

## ミニミニ埴輪作り

富士山かぐや姫ミュージアム ☎21-3380

大昔の土器をモチーフにして、子どもが親しみやすいミニミニ埴輪を作ってみませんか。

🕒 7月24日(日)

① 9:00～12:00 ② 13:00～16:00

📍 富士山かぐや姫ミュージアム北側 工芸棟陶芸室

👥 各12人(先着順。小学4年生以下は保護者同伴)

🎒 汚れてもよいタオル、エプロン

💰 200円

📞 7月10日(日)の9:00以降に、電話で富士山かぐや姫ミュージアムへ

## 夏休み読書感想文書き方講座

西図書館 ☎64-2110

🕒 ① 8月3日(水) ② 8月4日(木) ③ 8月5日(金) ④ 8月6日(土) 各10:00～11:00

📍 ① 富士文庫(併設鷹岡市民プラザ会議室) ② 中央図書館2階視聴覚室 ③ 東図書館 ④ 西図書館多目的室

📖 読書感想文の書き方の基礎・テクニックを学ぶ

👤 講師/佐藤いずみさん(元中学校長)

👥 市内在住の小学1・2年生とその保護者/① 8組 ② 12組 ③ 10組 ④ 12組(各先着順)

📞 7月16日(土)の9:00から、受講希望館で受け付けます。直接または電話で、① 富士文庫(☎72-1612) ② 中央図書館(☎51-4946)、③ 東図書館(☎38-1550)、④ 西図書館(☎64-2110)へ

## 外国人市民向け「学ぼう!話そう!日本語」

市民活躍・男女共同参画課 ☎55-2704

🕒 7月10日～9月18日の毎週日曜日(8月7日を除く) 14:30～16:00 全10回

📍 富士駅北まちづくりセンター ほか

📖 生活の中で使う日本語の会話を勉強する(初級レベル)

👥 市内に住んでいるか、市内で働いている外国人/15人(先着順)

💰 2,700円

📞 7月5日(火)の15:00までに、直接国際交流ラウンジFILS(富士市交流プラザ内)へ ☎64-6400

🕒 受付時間は、火～金曜日13:00～21:00、土・日曜日10:00～18:00。

## 7月の富士山かぐや姫ミュージアム ☎21-3380

●夏のテーマ展

「東泉院 お宝大発見!」

🕒 7月2日～9月25日

●展示室2 富士山の玉手箱特別展示「富士の巻狩と曾我兄弟の仇討ち」

🕒 7月3日(日)まで

📅 休館日/7月1・4・11・19・25日



夏のテーマ展より  
六所家旧蔵資料 厨子入大黒天像

## 認知症サポーター養成講座

高齢者支援課 ☎55-2916

認知症を正しく理解し、認知症の人や家族を温かく見守り、支援する「応援者」になるための講座です。

🕒 7月16日、8月20日、9月17日の各土曜日 13:30～15:30

※毎月1回、同一内容で開催。

📍 富士北まちづくりセンター

📞 各開催日前日までに、電話で高齢者支援課へ

## 家族で里山体験講座「川と遊ぼう」

環境保全課 ☎55-2773

自然体験を通して、楽しみながら里山の恵みを見つけてみませんか。

🕒 7月31日(日) 9:00～12:00(雨天中止)

📍 吉津川・こぶしの里(岩淵)

※会場付近に駐車場があります。

📖 リバートレッキング、サワガニ捕り、川遊び、クラフト作りなど

👥 市内在住の小学生と家族/20人(応募者多数の場合、抽せん)

※小学生未満は参加できません。

💰 500円

📞 7月11日(月)までの平日9:00～17:00に、直接または電話で市役所10階環境保全課へ

## 富士警察署管内事件・交通事故

警察や市役所などをかたり、キャッシュカードをだまし取る詐欺が多発しています。不審な電話があったら、警察や市にご相談を。

事件情報 <4月末現在暫定値>

	年間累計	昨年度
全刑法犯罪	253件	- 57件
忍び込み	1件	- 10件
空き巣	3件	- 9件
車上ねらい	27件	+ 14件
自転車盗	21件	+ 5件
特殊詐欺	4件	± 0件
サギ電話	66件	+ 2件

交通事故情報 <5月末現在>

	年間累計	昨年度
件数	424件	- 97件
死者	1人	- 1人
負傷者	514人	- 121人

交差点では、止まる・見る・待つ

## りぶす富士各種事業

富士市交流プラザ ☎65-5523

	教室名	開催日時	会場	定員
①	痛みやケガを予防する軽い筋トレ教室	8月24日～12月21日 各水曜日 全15回	富士市交流プラザ 多目的ホール	各30人
②	お腹まわりのシェイプアップ	8月25日～12月22日 各木曜日 全15回		
③	腰痛・肩こり解消教室	9月6日～12月20日 各火曜日 全15回		
④	ちびっこわんぱく広場	9月20日～ 令和5年1月17日 各第3火曜日 全5回		

※申込方法、受講料など詳しくは、りぶす富士ウェブサイトをご覧ください。

イベントなどに参加する場合は、マスクの着用など、感染防止対策にご協力をお願いします。

イベント当日に体温を測定し、風邪などの症状がある場合は参加を控えてください。

※感染症対策として、イベント等を変更・中止する場合があります。最新情報はウェブサイトなどをご確認ください。

記号の説明 🕒…とき 📍…場所 📖…内容 👥…対象/定員 🎒…持ち物 💰…費用等 📞…申込み 📞…問合せ

👤…託児あり(詳しくは上記QRコードをご覧ください)

※特に記載のない場合、費用は無料。

# 7月のカレンダー

●…市役所 ■…消防防災庁舎 (●■)開庁時間/平日 8:30～17:15 ★…フライラッセ ◆…献血 → P10 ♡…結婚相談(フライラッセ)

日 SUN	月 MON	火 TUE	水 WED	木 THU	金 FRI	土 SAT
<p><b>3</b> 市民課など窓口開設 ●</p>	<p><b>4</b></p> <p>こちら編集室「夏の風物詩」 いよいよ全国高校野球の静岡県予選が7月に開会します。毎年、母校や仕事で関わった各高校がどこまで勝ち進むのか、てっぺんを取れるのか！と期待に胸を膨らませる季節がやってきました。私のような一般のファンは気楽なものです。短い期間で何試合もこなす部員やマネージャー、保護者、学校関係者の皆さんは本当に大変だと思います。無理をしないというのは難しい話ですが、けがのないよう、毎日の練習の成果を発揮してほしいと思います！(T)</p>	<p><b>5</b></p>	<p><b>6</b> ♡</p> <p>富士市 「いただきますへの、 はじまり」 富士市ブランド メッセージ ウェブサイト</p> 	<p><b>7</b> ◆</p> <p>七夕 富士まつりの花火</p>  <p>富士まつりの花火</p>	<p><b>8</b> ●</p> <p>行政相談 ●</p>	<p><b>9</b></p> <p>地藏祭り (中之郷)</p>
<p><b>10</b> ◆ ♡</p> <p>参議院議員通常選挙 → P 5</p>	<p><b>11</b></p>	<p><b>12</b></p>	<p><b>13</b> ♡</p>	<p><b>14</b> ●</p> <p>人権相談 ●</p>	<p><b>15</b></p> <p>子どもの安全を守る市民 行動の日</p>	<p><b>16</b> ♡</p> <p>神戸雨乞い曼陀羅祭典 伝法地区夏まつり 岩淵祇園祭典</p>
<p><b>17</b></p>	<p><b>18</b> 海の日</p>  <p>夏の富士山</p>	<p><b>19</b> ●</p> <p>不動産に関する相談 ●</p>	<p><b>20</b> ♡</p> <p>富士マリンプールオープン → P10 中小企業の日</p>	<p><b>21</b> ◆</p> <p>労務相談 ●</p>	<p><b>22</b> ●</p> <p>行政相談 ● 中島子育て地蔵尊祭典</p>	<p><b>23</b></p> <p>夏フェスタ in Yoshingakita 吉原身代地蔵さん 神戸地区夏まつり 須津ふるさとまつり</p>
<p><b>24</b> ♡</p> <p>富士まつり2022 (ロゼシアター、中央公園)</p>	<p><b>25</b> ●</p> <p>夜間納税相談 ● 風神宮祭典 (南松野)</p>	<p><b>26</b></p>	<p><b>27</b> ♡</p> <p>富士市・卑石町少年交流 事業～30日</p>	<p><b>28</b> ●</p> <p>人権相談 ● 曾我八幡宮大祭 (厚原) 日本肝炎デー</p>	<p><b>29</b></p>	<p><b>30</b></p> <p>吉永地区夏まつり 広見夏まつり 大淵ふれあいまつり 静岡県男女共同参画の日</p>
<p><b>31</b> ●</p> <p>市立看護専門学校 オープンキャンパス 富士のほうじ茶ブランドマ ルジエ ●</p>						

※「富士市民暮らしのカレンダー」から変更になった行事があります。  
 ※感染症対策として、イベント等を中止・変更する場合があります。  
 ※開催の有無や開催時間は、ウェブサイトなどでご確認ください。

【編集・発行】(毎月5日・20日発行)  
 総務部シティプロモーション課広報広聴担当  
 〒417-8601 静岡県富士市永田町1-100  
 ☎0545-55-2700 0545-51-1456

【人口と世帯】6月1日現在  
 人口：249,890人 (前月比-15)  
 男123,862人 女126,028人  
 世帯：109,563世帯 (前月比+179)

富士市コールセンター  
**おしえてコールふじ**  
**☎53-1111**

受付時間 / 8:30～18:00  
 受付日 / 年末年始除く毎日