

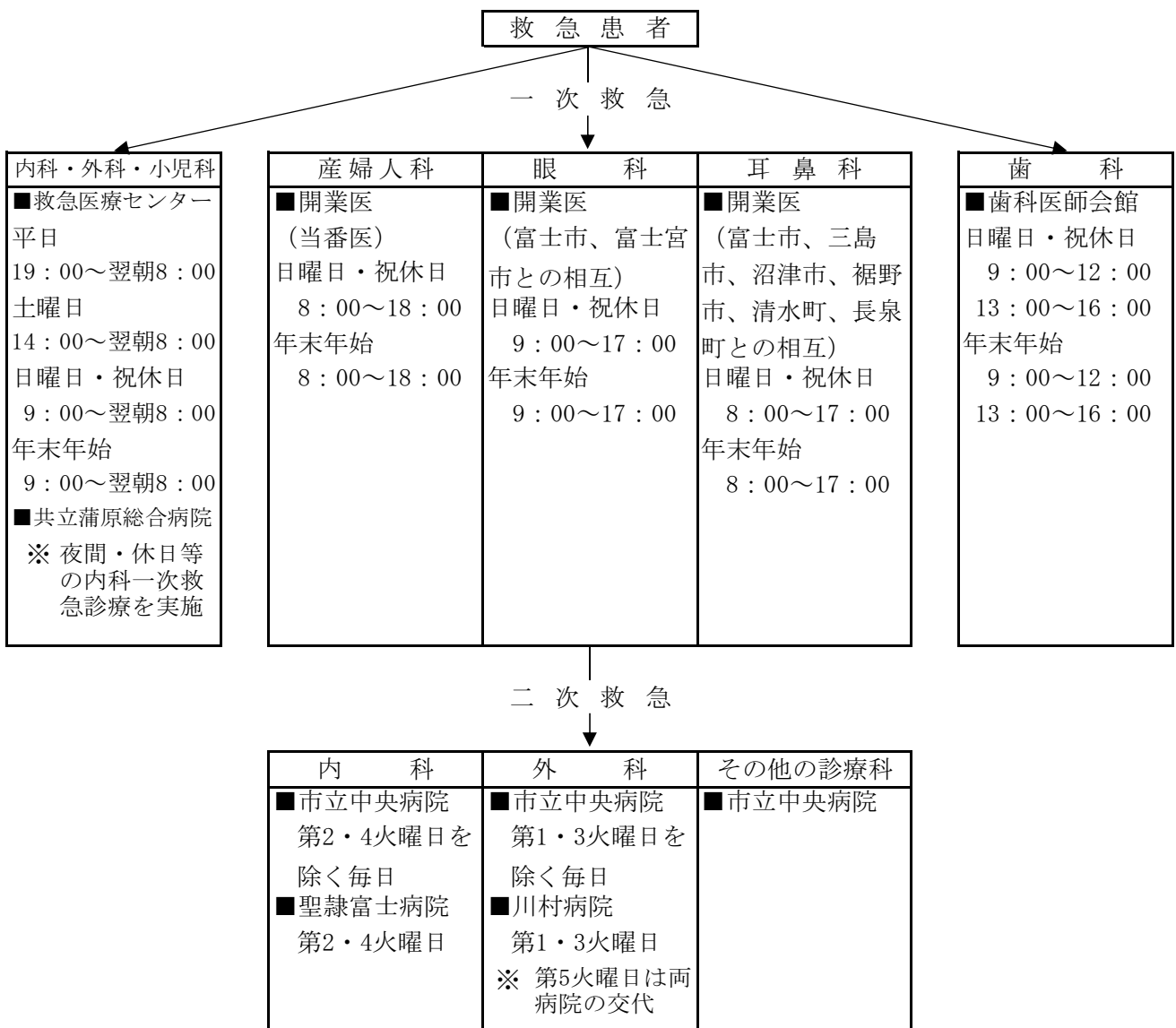
## Ⅱ 保健医療課事業実績

### 1 救急医療事業

#### (1) 富士市救急医療センター

- ・管理者 富士市救急医療協会理事長 渡邊 正規 令和4年4月1日現在
- ・センター所長 富士市救急医療協会理事 西島 一典
- ・昭和63年4月、富士市救急医療協会が管理運営受託団体となり、現在地に富士市救急医療センターが開設される。指定管理者制度導入に伴い、平成18年4月からは指定管理者となる。平成28年2月1日に法人化、同年4月1日からは一般社団法人富士市救急医療協会として管理運営を行う。
- ・毎夜間及び土日、祝休日、年末年始において、内科、小児科、外科の一次救急医療を提供している。
- ・医師は富士市医師会のほか、浜松医科大学、東京慈恵会医科大学、東京女子医科大学、聖マリアンナ医科大学、日本医科大学等から派遣されている。

#### (2) 令和3年度救急医療体系図



(3) 一次救急医療診療実施状況

ア 救急医療センター(内科・小児科・外科)

(単位：人・( )は日数)

区分 年度	内 科	小 児 科	外 科	合 計
平成29	13,792	9,046	8,769	31,607 (365)
30	13,607	8,265	8,803	30,675 (365)
令和元	12,442	7,612	8,512	28,566 (366)
2	5,943	1,877	6,354	14,174 (365)
3	5,944	2,688	6,184	14,816 (365)

イ 市内医療機関(産婦人科・耳鼻科・眼科)

(単位：人・( )は日数)

区分 年度	産婦人科	耳 鼻 科	眼 科	合 計
平成29	187 (72)	801 (24)	958 (56)	1,946 (152)
30	159 (73)	911 (24)	1,000 (53)	2,070 (150)
令和元	179 (76)	1,170 (32)	963 (49)	2,312 (157)
2	129 (66)	512 (22)	642 (50)	1,283 (138)
3	136 (72)	543 (24)	671 (53)	1,350 (149)

(4) 二次救急医療診療実施状況

ア 富士市立中央病院(内科・外科・その他の診療科)

(単位：人・( )は日数)

区分 年度	内 科	外 科	そ の 他	合 計
平成29	3,288	778	5,067	9,133 (365)
30	3,162	755	5,432	9,349 (365)
令和元	3,125	738	4,767	8,630 (366)
2	2,862	663	3,696	7,221 (365)
3	3,341	734	4,454	8,529 (365)

イ 市内医療機関(内科・外科)

(単位：人・( )は日数)

区分 年度	内 科	外 科	合 計
平成29	87 (24)	48 (26)	135 (50)
30	113 (24)	67 (26)	180 (50)
令和元	88 (26)	47 (31)	135 (57)
2	116 (24)	48 (28)	164 (52)
3	121 (25)	64 (26)	185 (51)

(5) 救急歯科医療

歯科の診療は、富士・吉原地区一医院ずつの当番制で行ってきたが、昭和54年からは富士市歯科医師会に委託し、歯科医師会館で診療を開始し現在に至る。

ア 救急歯科診療実施状況

(単位：人・( )は日数)

区分 年度	大 人			小 人			合 計		
	市 内	市 外	計	市 内	市 外	計	市 内	市 外	計
平成29	368	26	394	67	2	69	435	28	463 (74)
30	362	42	404	74	4	78	436	46	482 (75)
令和元	472	61	533	99	12	111	571	73	644 (78)
2	352	21	373	78	3	81	430	24	454 (74)
3	385	28	413	55	4	59	440	32	472 (74)

## (6) 救急当直医案内

当日の救急当直医療機関の名称、所在地、電話番号等の救急医療情報のテレホンサービスを電話51-9999にて行っている。

## (7) 自動体外式除細動器 (AED:Automated External Defibrillator) の整備

自動体外式除細動器 (AED) は、心臓突然死の原因のひとつである心臓の心室細動が発生した場合に、心臓に電気ショックを与えて、正常な状態に戻す医療機器である。

平成16年7月から、一般の市民でも使用が可能となったことに伴い、公共施設の利用者が突然の心停止に陥ったとき、迅速な蘇生処置に対応できるよう、市内全小・中学校、まちづくりセンター等、不特定多数の市民が集まる185の公共施設へAEDを配置した。(中央病院及び救急医療センター、消防関係は独自配置)

また、体育祭等の市民イベント時に有効利用できるように、市民を対象としたAED貸出し制度を実施している。

### ア AED配置施設一覧 (令和4年3月末日現在)

施設名称		
市庁舎 (2階)	中央図書館 (本館)	富士西公園 (公園センター)
市庁舎 (6階)	中央図書館 (分館)	岩本山公園 (公園管理事務所)
フィランセ	斎場	富士市森林墓園
教育プラザ	新富士駅観光案内所	こども療育センター
少年自然の家	シルバー人材センター	東部児童館
ロゼシアター	市民活動センター	広見児童館
総合運動公園管理棟	博物館	ぐるん・ぱ よねのみや
総合運動公園野球場	福祉キャンパス	北西部児童館
総合運動公園陸上競技場	広見荘	クリーンセンターききょう
総合運動公園庭球場	田子浦荘	道の駅富士 (上り)
富士体育館	東部市民プラザ	まちづくりセンター 26か所
富士体育館 (柔剣道場)	鷹岡市民プラザ	保育園 18園
富士川体育館	滝川福祉センター	幼稚園 8園
富士マリンプール	元町福祉センター	小学校 27校
看護専門学校	交流プラザ	小学校体育館 27校
富士市立高等学校	ふじさんめっせ	中学校 16校
富士市立高等学校 (秀麗館)	富士川ふれあいホール	中学校体育館 16校
ラ・ホール富士	中央公園 (公園管理事務所)	認定こども園 1園
		計 185 台
		貸出用 9 台
		合計 194 台

### イ AED貸出状況

年度	区分	団体数 (団体)	台数 (台)
平成29		112	137
30		107	132
令和元		102	121
2		36	46
3		50	63

## 2 指定難病等対策事業

### (1) 療養扶助費支給事業

原因が不明で、治療方法が確立されていない、いわゆる難病に対して富士市では昭和48年度から「富士市特定疾病患者及び小児慢性特定疾病患者治療助成費支給要綱」を制定し、難病患者の治療に伴う経費の軽減を図るため、治療助成費の支給を行っている。

平成25年10月に「富士市特定疾患患者及び小児慢性特定疾患患者療養扶助費支給要綱」を全部改正し、一律支給という扶助制度を新設し、平成27年1月から国の難病患者医療費助成制度が法定化されたことに伴い「富士市指定難病患者、特定疾患患者及び小児慢性特定疾病児童等療養扶助費支給要綱」に名称を改めた。また、平成30年8月に県のと綱が改正されたことに伴い「富士市指定難病患者、特定疾患患者、先天性血液凝固因子障害等患者及び小児慢性特定疾病児童等療養扶助費支給要綱」に名称を変更し、継続して療養扶助費の支給を行っている。

対 象 : 富士市に住所を有し、静岡県知事又は富士保健所長認定の「特定医療費（指定難病）受給者証」、「特定疾患医療受給者証」、「先天性血液凝固因子障害等医療受給者証」又は「小児慢性特定疾病医療受給者証」の交付を受けている者。

指定難病数	平成27年1月から同年6月まで	110 疾病
	平成27年7月から平成29年3月まで	306 疾病
	平成29年4月から平成30年3月まで	330 疾病
	平成30年4月から令和元年6月まで	331 疾病
	令和元年7月から	333 疾病
	令和3年11月から	338 疾病
特定疾患数	6疾患 1研究事業	
小児慢性特定疾病数	平成27年1月から平成29年3月まで	704 疾病
	平成29年4月から平成30年3月まで	722 疾病
	平成30年4月から令和元年6月まで	756 疾病
	令和元年7月から	762 疾病
	令和3年11月から	788 疾病

扶助費の額等	:	一律支給	受給者証の有効期間内に1回	10,000 円
		入院支給	月に15日以上入院	月額 10,000 円
			月に14日以下入院	月額 5,000 円

ア 認定状況

(ア) 指定難病及び特定疾患 (各年度末現在)

(単位：人)

告示番号	病名	認定者数			告示番号	病名	認定者数			
		令和元	2	3			令和元	2	3	
2	筋萎縮性側索硬化症	12	14	8	71	特発性大腿骨骨頭壊死症	36	37	35	
3	脊髄性筋萎縮症	4	4	5	72	下垂体性ADH分泌異常症	4	5	5	
5	進行性核上性麻痺	24	33	27	74	下垂体性PRL分泌亢進症	9	11	11	
6	パーキンソン病	202	222	229	75	クッシング病	1	1	1	
7	大脳皮質基底核変性症	4	3	4	77	下垂体性成長ホルモン分泌亢進症	9	9	9	
8	ハンチントン病	1	1	1	78	下垂体前葉機能低下症	21	23	21	
9	神経有棘赤血球症	1	1	1	84	サルコイドーシス	16	17	16	
10	シャルコー・マリー・トゥース病	3	2	3	85	特発性間質性肺炎	8	10	9	
11	重症筋無力症	41	42	39	86	肺動脈性肺高血圧症	7	7	7	
13	多発性硬化症/視神経髄膜炎	31	34	34	88	慢性血栓塞栓性肺高血圧症	4	4	5	
14	慢性炎症性脱髄性多発神経炎/多巣性運動ニューロパチー	7	7	6	89	リンパ脈管筋腫症	2	2	2	
					90	網膜色素変性症	51	49	48	
16	クロウ・深瀬症候群	1	1	2	92	特発性門脈圧亢進症	1	1	2	
17	多系統萎縮症	24	26	24	93	原発性胆汁性胆管炎	32	36	35	
18	脊髄小脳変性症 (多系統萎縮症を除く)	57	59	55	95	自己免疫性肝炎	12	13	13	
					96	クローン病	80	82	83	
19	ライソゾーム病	1	1	1	97	潰瘍性大腸炎	248	263	269	
20	副腎白質ジストロフィー	3	3	1	98	好酸球性消化管疾患	2	2	2	
21	ミトコンドリア病	1	1	0	113	筋ジストロフィー	17	17	17	
22	もやもや病	33	34	35	117	脊髄空洞症	0	0	1	
23	プリオン病	0	1	1	127	前頭側頭葉変性症	2	2	2	
26	HTLV-1関連脊髄症	2	2	1	158	結節性硬化症	3	5	4	
28	全身性アミロイドーシス	4	6	6	162	類天疱瘡 (後天性表皮水疱症を含む)	3	2	0	
34	神経線維腫症	7	6	8						
35	天疱瘡	4	3	4	163	特発性後天性全身性無汗症	0	1	1	
37	膿疱性乾癬(汎発型)	3	3	3	167	マルファン症候群	1	2	2	
38	スティーブンス・ジョンソン症候群	0	0	1	189	無脾症候群	1	1	0	
40	高安静脈炎	5	5	6	197	1p36欠失症候群	1	1	1	
42	結節性多発動脈炎	5	5	4	213	心室中隔欠損を伴わない肺動脈閉鎖症	1	2	2	
43	顕微鏡的多発血管炎	9	8	9						
44	多発血管炎性肉芽腫症	2	2	1	215	ファロー四徴症	0	0	1	
45	好酸球性多発血管炎性肉芽腫症	5	7	9	216	両大血管右室起始症	2	2	2	
46	悪性関節リウマチ	9	8	8	220	急速進行性糸球体腎炎	0	0	1	
47	バージャー病	3	1	1	221	抗糸球体基底膜腎炎	1	1	1	
48	原発性抗リン脂質抗体症候群	2	3	2	222	一次性ネフローゼ症候群	12	17	21	
49	全身性エリテマトーデス	91	95	103	223	一次性膜性増殖性糸球体腎炎	1	1	1	
50	皮膚筋炎/多発性筋炎	28	30	31	224	紫斑病性腎炎	1	1	2	
51	全身性強皮症	38	39	37	227	オスラー病	2	2	2	
52	混合性結合組織病	19	21	19	235	副甲状腺機能低下症	2	2	2	
53	シェーグレン症候群	20	22	22	238	ビタミンD抵抗性くる病/骨軟化症	0	2	2	
54	成人スチル病	2	4	5	240	フェニルケトン尿症	1	1	1	
55	再発性多発軟骨炎	1	1	1	265	脂肪萎縮症	1	1	1	
56	ベーチェット病	14	14	14	271	強直性脊椎炎	1	2	4	
57	特発性拡張型心筋症	39	40	42	288	自己免疫性後天性凝固因子欠乏症	1	1	1	
58	肥大型心筋症	0	0	1	296	胆道閉鎖症	1	1	1	
60	再生不良性貧血	13	14	15	300	IgG4関連疾患	3	6	5	
61	自己免疫性溶血性貧血	1	1	2	306	好酸球性副鼻腔炎	39	44	59	
63	特発性血小板減少性紫斑病	24	25	26	327	特発性血栓症(遺伝性血栓性素因によるものに限る。)	0	1	1	
64	血栓性血小板減少性紫斑病	1	1	1						
65	原発性免疫不全症候群	2	2	1	331	特発性多中心性キャッスルマン病	2	2	3	
66	IgA腎症	12	15	18	特定疾患	先天性血液凝固因子欠乏症	4	4	5	
67	多発性嚢胞腎	15	16	15		橋本病	22	20	19	
68	黄色靭帯骨化症	5	13	13		突発性難聴	32	15	24	
69	後縦靭帯骨化症	53	59	61		スモン	1	1	1	
70	広範脊柱管狭窄症	8	10	8	合計			1,561	1,702	1,737

## (イ) 小児慢性特定疾病 (各年度末現在)

(単位:人)

疾患群	告示番号	病名	認定者数			疾患群	告示番号	病名	認定者数			
			令和元	2	3				令和元	2	3	
悪性新生物群	5	ウィルムス腫瘍/腎芽腫	1	1	1	内分泌疾患	9	偽性副甲状腺機能低下症	1	1	1	
	6	成熟を伴う急性骨髄性白血病	0	1	1		18	先天性高インスリン血症	1	1	1	
	8	滑膜肉腫	1	1	1		23	甲状腺機能亢進症(バセドウ病を除く)	2	2	2	
	16	その他の白血病	0	0	1		24	バセドウ病	4	4	4	
	20	神経芽腫	0	0	1		27	その他の後天性甲状腺機能低下症	1	1	1	
	42	卵黄嚢腫	1	1	0		28	異所性甲状腺	1	1	1	
	43	その他の固形腫瘍	1	1	1		29	甲状腺刺激ホルモン分泌低下症	3	3	1	
	44	骨髄異形成症候群	1	1	1		31	その他の先天性甲状腺機能低下症	6	7	6	
	46	ランゲルハンス細胞組織球症	3	3	2		37	ゴナドトロピン依存性思春期早発症	7	6	7	
	58	髄芽腫	0	1	0		46	成長ホルモン分泌不全性低身長症	9	8	8	
	60	頭蓋咽頭腫	1	1	1		74	腎性尿崩症	1	1	1	
	68	毛様細胞性星細胞腫	3	3	3		88	ターナー症候群	1	1	1	
	69	その他の中枢神経系腫瘍	1	0	0		89	ヌーナン症候群	1	1	3	
	72	急性骨髄単球性白血病	1	1	1		91	ブラダー・ウィリ症候群	3	3	3	
	76	若年性骨髄単球性白血病	1	1	1		8	若年性特発性関節炎	1	1	0	
	80	前駆B細胞急性リンパ性白血病	13	11	10		9	全身性エリテマトーデス	1	1	2	
	83	慢性骨髄性白血病	1	1	1		1	1型糖尿病	18	15	14	
	慢性腎疾患	8	多発性嚢胞腎	1	1		1	6	2型糖尿病	2	2	2
		11	その他の腎奇形	1	1		1	34	家族性高コレステロール血症	1	0	0
		18	膀胱尿管逆流	1	1		1	2	遺伝性球状赤血球	1	1	1
21		微小変化型ネフローゼ症候群	4	4	4	18	免疫性血小板減少性紫斑病	1	1	1		
25		その他のネフローゼ症候群	1	1	1	20	血栓性血小板減少性紫斑病	0	0	1		
27		バーター症候群	1	1	1	31	血友病A	2	2	2		
29		I g A腎症	4	3	4	32	血友病B	1	1	0		
34		紫斑病性腎炎	4	4	4	24	免疫不全を伴う無汗性外胚葉形成異常症	1	1	1		
38		膜性増殖性糸球体腎炎	1	1	1	40	慢性活動性EBウイルス感染症	0	1	1		
40		メサンギウム増殖性糸球体腎炎	1	1	1	13	デュシェンヌ型筋ジストロフィー	1	1	1		
43		その他の慢性糸球体腎炎	1	1	0	15	重症筋無力症	1	0	0		
慢性呼吸器疾患		6	気道狭窄	6	7	7	16	その他筋ジストロフィー	1	1	1	
		8	先天性中枢性低換気症候群	1	1	1	17	痙攣重積型(二相性)急性脳症	0	0	1	
	13	慢性肺疾患	2	1	1	23	結節性硬化症	5	5	5		
慢性心疾患	3	エスブタイン病	1	1	1	30	アペール症候群	1	1	1		
	4	拡張型心筋症	1	1	2	34	脆弱X症候群	0	0	2		
	8	完全大血管転位症	2	2	2	36	脊髄脂肪腫	1	1	1		
	22	左心低形成症候群	8	8	7	39	脊髄性筋萎縮症	1	1	1		
	24	三尖弁閉鎖症	1	1	1	59	點頭てんかん(ウエスト症候群)	10	10	10		
	26	上室頻拍	1	1	1	76	もやもや病	7	7	6		
	31	心室中隔欠損症	1	1	1	78	レット症候群	1	1	1		
	38	三尖弁閉鎖不全症	1	0	0	1	潰瘍性大腸炎	2	2	3		
	57	大動脈弓離断複合	2	2	2	2	クローン病	2	2	2		
	59	大動脈縮窄症	1	2	0	10	先天性胆道拡張症	1	0	0		
	68	単心室症	2	0	1	11	胆道閉鎖症	1	1	1		
	74	多脾症候群	1	0	0	5	ダウン症候群	2	2	2		
	75	無脾症候群	1	1	1	6	4p-症候群	1	1	1		
	84	心室中隔欠損を伴う肺動脈閉鎖症	2	2	2	7	その他の常染色体異常	1	1	1		
	85	心室中隔欠損を伴わない肺動脈閉鎖症	3	2	2	22	チャージ症候群	1	1	1		
	89	ファロー四徴症	1	1	1	13	レックリングハウゼン病	2	2	1		
	90	フォンタン術後症候群	3	3	5	3	骨形成不全症	1	0	0		
97	両大血管右室起始症	1	1	1	12	軟骨低形成症	1	1	1			
内分泌疾患	4	後天性下垂体機能低下症	1	1	1	13	軟骨無形成症	4	2	3		
	5	先天性下垂体機能低下症	2	2	2	合計			212	197	198	

## イ 療養扶助費支給状況

(単位：人・件・千円)

区分		年度	令和2	3	増減
指定難病及び特定疾患	認定者数		1,702	1,737	35
	一律支給	申請件数	1,736	1,574	△ 162
		支給額	17,360	15,740	△ 1,620
	入院(15日以上)	申請件数	351	426	75
		支給額	3,510	4,260	750
	入院(14日以下)	申請件数	272	209	△ 63
		支給額	1,360	1,045	△ 315
	計	申請件数	2,359	2,209	△ 150
支給額		22,230	21,045	△ 1,185	
小児慢性特定疾病	認定者数		197	198	1
	一律支給	申請件数	191	156	△ 35
		支給額	1,910	1,560	△ 350
	入院(15日以上)	申請件数	48	16	△ 32
		支給額	480	160	△ 320
	入院(14日以下)	申請件数	63	65	2
		支給額	315	325	10
	計	申請件数	302	237	△ 65
支給額		2,705	2,045	△ 660	
合計	認定者数		1,899	1,935	36
	一律支給	申請件数	1,927	1,730	△ 197
		支給額	19,270	17,300	△ 1,970
	入院(15日以上)	申請件数	399	442	43
		支給額	3,990	4,420	430
	入院(14日以下)	申請件数	335	274	△ 61
		支給額	1,675	1,370	△ 305
	計	申請件数	2,661	2,446	△ 215
支給額		24,935	23,090	△ 1,845	

## (2) 難病患者介護家族リフレッシュ事業

在宅で人工呼吸器を使用している難病患者等を介護する家族の負担軽減を図ることを目的として、市から委託を受けた訪問看護ステーション等による滞在型訪問看護を利用した方に対し、看護料の一部を補助する事業を行っている。

また、平成27年1月からは、就学している小学校、中学校又は義務教育段階の特別支援学校(以下「就学校」という。)への登下校時や在校時における医療的ケアについても対象とする就学支援事業も行っている。

対 象 : 【在宅支援事業】

富士市に住所を有し、在宅で人工呼吸器を使用している又は気管切開で頻回に吸引が必要な特定疾患患者、指定難病患者、小児慢性特定疾病児童等、筋ジストロフィー患者及び重症心身障害児(者)。

【就学支援事業(平成27年1月新設)】

富士市に住所を有し、就学校への登下校時や在校時に医療的ケアを必要とする特定疾患患者、指定難病患者、小児慢性特定疾病児童等、筋ジストロフィー患者及び重症心身障害児(者)。

利用回数 : 【在宅支援事業】1年につき24回を限度とする

区分 \ 年度	令和元	2	3
利用人数(人)	6	6	10
利用回数(回)	44	45	59
利用延べ時間(時間)	176	190	248
市負担金額(円)	937,728	1,005,840	1,313,568

【就学支援事業】1年につき80回を限度とする

区分 \ 年度	令和元	2	3
利用人数(人)	1	0	0
利用回数(回)	1	0	0
利用延べ時間(時間)	3	0	0
市負担金額(円)	14,040	0	0

## (3) 小児慢性特定疾病児童日常生活用具給付事業

小児慢性特定疾病児童等の日常生活における利便性向上を目的として、車いすや特殊寝台等の対象となる日常用具の給付を、製作・販売業者に委託して行っている。

(給付対象者を扶養している世帯の課税状況に応じた利用者負担あり)

対 象 : 富士市に住所を有し、在宅で療養している小児慢性特定疾病医療受給者証が交付されている者で、児童福祉法及び障害者総合支援法による日常生活用具及び補そう具の給付支給の対象とならない者。

区分 \ 年度	令和元	2	3
利用人数(人)	0	2	0
利用件数(件)	0	3	0
給付用具		・電気式たん吸引器 ・パルスオキシメーター	
市負担金額(円)	0	203,615	0



#### (4) 骨髄移植ドナー支援事業

概要 : 平成29年10月から、骨髄移植の推進及びドナー登録の増加を図ることを目的に、公益財団法人日本骨髄バンクが実施する骨髄バンク事業における骨髄等の提供者(ドナー)及びそのドナーが勤務する事業所に対し、奨励金の交付を行う。

対象 : 骨髄等の提供日において市内に住所を有し、骨髄等の提供を完了したドナー及びそのドナーが勤務する事業所。

奨励金額 : 骨髄等提供のために通院・入院した日数に応じて支給(7日を限度)

ドナー 1日につき20,000円

事業所 1日につき10,000円

交付状況 : (単位:件・円)

区分	令和元		2		3	
	ドナー	事業所	ドナー	事業所	ドナー	事業所
利用件数	4	2	5	1	4	1
奨励金額	560,000	140,000	700,000	70,000	560,000	70,000

### 3 看護師等確保事業

#### (1) 看護師実務研修事業

- 目的：地域医療の充実に向けた看護師の確保対策として、看護師の市内小規模の病院・診療所への就職を誘導するとともに、専門資格を有しているものの医療現場を離れているいわゆる潜在看護師に対して、看護師としての基礎的知識・技術・態度等を習得・再認識できる実務研修を実施し、看護力のレベルの向上を図ることにより、再就業を支援する。
- 対象：市内在住で現在病院・診療所等に勤務していない看護師・准看護師等の資格を持つ人(潜在看護師)、市内の民間病院・診療所等に勤務している看護師・准看護師等。
- 内容：基本姿勢、症状・生体機能管理技術、与薬技術、救命救急処置技術、創傷管理技術等全5回（令和元年度までは全9回）
- 講師：看護師等、看護教員、救急救命士
- 会場：富士市立看護専門学校、富士市立中央病院、消防防災庁舎
- 参加状況： (単位：人)

区分		年度		令和元				2・3			
		実人数	割合	延人数	割合	実人数	割合	延人数	割合		
参加者勤務先	診療所	9	24.3	23	19.8	新型コロナウイルス感染症の影響により中止					
	病院	8	21.6	40	34.5						
	施設	11	29.7	29	25.0						
	その他	3	8.1	3	2.6						
	なし	6	16.2	21	18.1						
	不明	0	0.0	0	0.0						
	合計	37	100.0	116	100.0						
(再)職種	看護師	19	51.4	47	40.5						
	准看護師	13	35.1	57	49.1						
	保健師	5	3.5	12	10.4						

#### (2) 看護職員修学資金貸与事業

- 概要：市内民間医療機関(歯科診療所を除く。)に勤務する看護職員を確保し、地域医療体制の充実を図ることを目的に、看護学校・看護師養成所等に入学又は在学し、卒業後、看護師または助産師として市内民間医療機関に就職する意思を有する者に対し、就学に必要な資金を貸与する。
- 貸与の額：月額5万円(養成所等における正規の修学期間を貸与期間の限度とする。)
- 返還免除：市内民間医療機関において、看護職員として勤務した期間が貸与相当期間以上となったとき、修学資金の返還を免除する。
- 貸与実績：平成29年度 修学生6人(内、新規3人)  
 平成30年度 修学生6人(内、新規1人)  
 令和元年度 修学生6人(内、新規3人)  
 令和2年度 修学生5人(内、新規2人)  
 令和3年度 修学生6人(内、新規2人)

#### (3) 民間病院等看護職員修学資金貸与事業費補助金交付事業

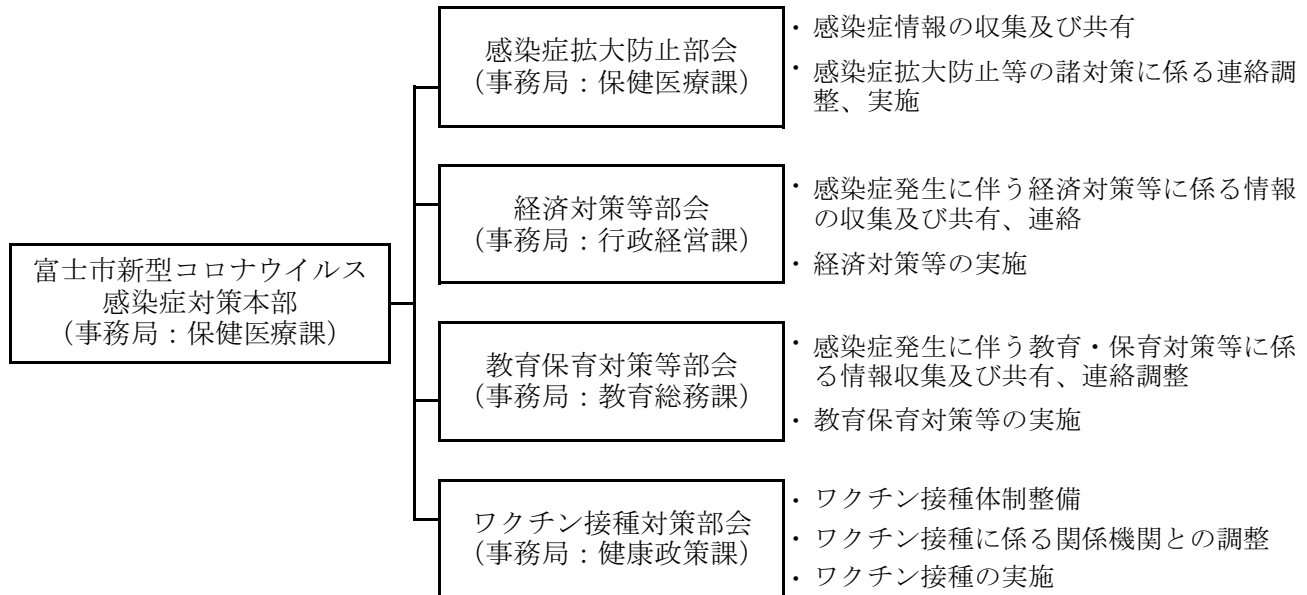
- 概要：市内民間医療機関(歯科診療所を除く。)に勤務する看護職員を確保し、地域医療体制の充実を図ることを目的に、市内民間医療機関が実施している看護学生を対象とした看護職員修学資金貸与事業において、返済の免除により当該医療機関が被る損失の一部を補助金の交付によって支援し、看護職員の採用活動の活性化を促す。
- 補助金額：補助対象経費の1/2(1人月額5万円、一の民間病院等につき5人を限度とする。)
- 実績：平成29年度 4病院(看護職員6人)  
 平成30年度 3病院(看護職員4人)  
 令和元年度 3病院(看護職員5人)  
 令和2年度 3病院(看護職員5人)  
 令和3年度 2病院(看護職員3人)

## 4 特定感染症対策事業

### (1) 富士市新型コロナウイルス感染症対策本部

新型コロナウイルス感染症対策として、市では従来の感染症対策本部にて対応をしていたが、新型コロナウイルス感染症の拡大防止策、感染症の発生に伴う経済対策、その他の感染症対策の総合的な推進を図ることを目的として、令和2年4月7日に富士市新型コロナウイルス感染症対策本部を臨時組織として設置した。また、感染症対策について専門的に調査審議するため、本部に部会を4つ設置し、対策を講じている。

#### ア 令和3年度組織図



#### イ 富士市新型コロナウイルス感染症対策本部会議

新型コロナウイルス感染症対策に係る情報の共有、感染症対策の実施に係る協議・決定、その他感染症に係る重要事項を協議・共有するため、定期的に会議を開催している。また、会議において専門的意見が必要となった場合、富士市医師会感染症対策委員会の医師を招き、意見を聴いている。

実施状況： (単位：回、人)

年度	区分	実施回数	医師参加 延べ人数
令和元		4	0
2		20	8
3		14	4

### (2) 富士市地域外来・検査センター

概要：令和2年5月22日から、新型コロナウイルス感染症の検査体制を強化し、感染者の早期発見を行うため、ドライブスルー方式によるPCR検査を実施。

対象者：市内医療機関から紹介された、発熱等の症状があり、新型コロナウイルスに感染していることが疑われる人

実施日：週3日

実施状況： (単位：人)

年度	区分	実施件数	陰性数	陽性数
令和2		557	541	16
3		439	383	56

### (3) 自宅療養者サポート事業

新型コロナウイルス陽性患者の急増に対応するため、自宅療養者に対する各種支援を実施。（ア及びイについては、市が対象区域となる「緊急事態宣言」または「まん延防止等重点措置」の発令期間等を実施。）

#### ア 医療電話相談

医療機関の通常診療時間外に、自宅療養者が体調等の不安を覚えた際、看護師や医師に医療相談ができる輪番体制を富士市医師会の協力により構築。

電話相談で聞き取った症状により緊急性を判断して、必要があれば保健所に繋ぐなどのスクリーニング機能を果たす。

実施状況： (単位：件)

実施期間	電話件数	(再掲) 医師連絡件数
令和4年1月26日～令和4年3月27日	86	15

#### イ よろず相談

医療的な相談以外の各種相談を自宅療養者から受けることで、療養生活における不安の解消を図る。

実施状況： (単位：件)

実施期間	電話件数
令和4年1月26日～令和4年3月27日	54

#### ウ 安否確認

県との覚書に基づく安否確認の要請が保健所からあった場合、電話や臨宅により安否を確認し、必要な対応をとる。

実施状況： (単位：件)

実施期間	件数	(再掲) 臨宅	(再掲) 架電のみ
令和4年1月13日～令和4年3月31日	21	11	10

#### エ 食料支援

自宅療養者等及び濃厚接触者でインターネット通販等の利用や親族・知人等による支援を受けることが困難な富士市在住者に対し、3日分程度の食料品等（ご飯、レトルト食品、栄養補助食品等）を置き配し支援する。

実施状況： (単位：世帯・個)

実施期間	世帯数	配送数
令和3年9月14日～令和4年3月31日	782	2,428

## 5 公害保健事業

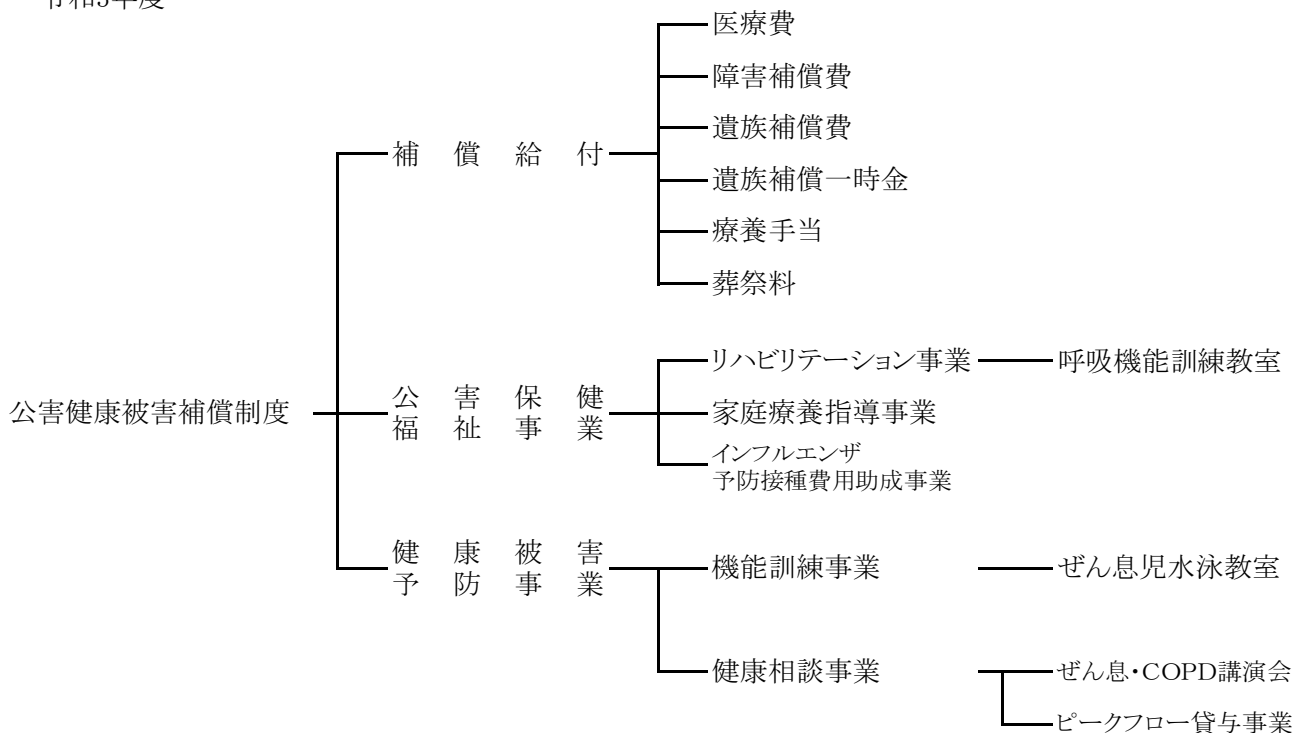
### (1) 公害健康被害補償制度の沿革

昭和42年	「公害対策基本法」制定 富士市医師会と千葉大学医学部の協力のもとに、大気汚染による人体影響の各種調査を実施。
昭和45年 昭和46年	「公害に係る健康被害の救済に関する特別措置法」(旧「救済法」)施行 「富士市大気汚染に係る健康被害の救済に関する条例」制定 市全域を対象に小学校の課程を終了するまでの者のうち、気管支ぜん息及び慢性気管支炎の2疾病に罹っている者に対し、医療費(自己負担分)の支給を行う救済を制度化。
昭和47年	市域の一部が旧「救済法」の適用を受ける。 疾病は4疾病と、その続発症が加わり医療手当の支給開始。
昭和49年	「公害健康被害補償法」施行 療養の給付のほか、障害補償費、遺族補償費等7種類の補償給付の支給開始。 市条例が「富士市公害健康被害補償条例」に全面改定、内容も新法と全く同一のものとなり、法律の指定地域以外の全市域を市条例で補償することになる。
昭和52年 昭和62年 昭和63年	市域の一部地域が拡大指定地域となる。 法律が「公害健康被害の補償等に関する法律」に改正 3月1日に指定地域が解除され、新規認定がなくなるとともに既認定患者に対する補償給付、認定更新等は従来どおりの扱いと改められ、市条例も準じた改正となる。同時に、大気汚染による健康被害を予防するための健康被害予防事業が開始される。

#### 《制度の概要》

この制度は損害補償のための補償給付と健康回復のための福祉事業並びに健康回復、保持及び未然防止のための予防事業の3つから成立している。

令和3年度



(2) 公害健康被害認定審査会及び公害診療報酬審査会

ア 公害健康被害認定審査会

審査委員数 10名、回数 12回、年間延審査件数 375件

イ 公害診療報酬審査会

審査委員数 3名、回数 12回、年間延審査件数 4,885件

(3) 認定状況

有効期間の満了前に治る見込みがないときに、その申請に基づき公害健康被害認定審査会の答申により認定の更新ができる。認定の有効期間は、法律は3年、条例は2年となっている。

ア 年度別認定状況(各年度3月31日現在)

(単位：人)

年度	法				律				市				条				例				年度未認定者合計
	新規認定患者数	年度内死亡者数	年度内治ゆ等数	年度未認定患者数	新規認定患者数	年度内死亡者数	年度内治ゆ等数	年度内法移行数	年度内転出数	年度未認定患者数	新規認定患者数	年度内死亡者数	年度内治ゆ等数	年度内法移行数	年度内転出数	年度未認定患者数					
昭和45	—	—	—	—	81	0	0	0	0	0	81	81									
46	198	0	0	198	123	0	0	134	0	70	268										
47～50	486	24	28	632	201	11	33	10	7	210	842										
51～55	594	51	227	948	72	12	27	187	3	53	1,001										
56～60	218	73	210	883	34	10	13	2	0	62	945										
61～63	123	25	138	843	22	2	7	8	1	66	909										
平成元～5	転入 6	72	143	634	—	7	15	—	2	42	676										
6～10	〃 3	41	46	551		5	3		0	34	585										
11～15	〃 4	30	16	509		4	0		2	28	537										
16～20	〃 0	47	12	450		2	2		2	22	472										
21～25	〃 0	39	4	407		2	0		0	20	427										
26～30	〃 0	20	39	348		2	1		1	16	364										
令和元	〃 0	4	1	343		1	0		0	15	358										
2	〃 0	6	2	335		0	0		0	15	350										
3	〃 0	3	1	331		0	0		0	15	346										

イ 法律分による認定状況(令和4年3月31日現在)

(ア) 年齢別認定疾病分類

(単位：人)

年齢	慢性気管支炎			気管支ぜん息			ぜん息性気管支炎			肺気腫			合計		
	男	女	計	男	女	計	男	女	計	男	女	計	男	女	計
35～39	0	0	0	13	4	17	0	0	0	0	0	0	13	4	17
40～44	0	0	0	32	29	61	0	0	0	0	0	0	32	29	61
45～49	0	0	0	43	26	69	0	0	0	0	0	0	43	26	69
50～54	0	0	0	36	27	63	0	0	0	0	0	0	36	27	63
55～59	0	0	0	12	11	23	0	0	0	0	0	0	12	11	23
60～64	0	1	1	8	6	14	0	0	0	0	0	0	8	7	15
65～	2	7	9	20	53	73	0	0	0	0	1	1	22	61	83
合計	2	8	10	164	156	320	0	0	0	0	1	1	166	165	331

## (イ) 障害等級の状況

(単位：人・%)

等級	性別		合 計	構成比
	男	女		
特 級	0	0	0	0.0
1 級	0	0	0	0.0
2 級	7	7	14	4.2
3 級	143	149	292	88.2
級 外	16	9	25	7.6
合 計	166	165	331	100.0
構成比	50.2	49.8	100.0	

## ウ 市条例分による認定状況(令和4年3月31日現在)

## (ア) 年齢別認定疾病分類

(単位：人)

年齢	疾病名												合 計		
	慢性気管支炎			気管支ぜん息			ぜん息性気管支炎			肺 気 腫					
	男	女	計	男	女	計	男	女	計	男	女	計	男	女	計
35～39	0	0	0	2	0	2	0	0	0	0	0	0	2	0	2
40～44	0	0	0	5	2	7	0	0	0	0	0	0	5	2	7
45～49	0	0	0	1	1	2	0	0	0	0	0	0	1	1	2
50～54	0	0	0	0	1	1	0	0	0	0	0	0	0	1	1
55～59	0	0	0	0	0	0	0	0	0	0	0	0	0	0	0
60～64	0	0	0	0	0	0	0	0	0	0	0	0	0	0	0
65～	1	0	1	0	2	2	0	0	0	0	0	0	1	2	3
合 計	1	0	1	8	6	14	0	0	0	0	0	0	9	6	15

## (イ) 障害等級の状況

(単位：人・%)

等級	性別		合 計	構成比
	男	女		
特 級	0	0	0	0.0
1 級	0	0	0	0.0
2 級	0	0	0	0.0
3 級	8	5	13	86.7
級 外	1	1	2	13.3
合 計	9	6	15	100.0
構成比	60.0	40.0	100.0	

(4) 補償給付

ア 補償給付の種類

種類	内 容
療養の給付及び療養費 (医療費)	公害医療手帳の提示により、認定疾病に係る医療費を助成。
障害補償費	障害の程度が3級以上である満15歳以上の被認定者に支給。 支給月額、障害の等級・性別・年齢により異なる。
遺族補償費	認定疾病により死亡した被認定者の遺族のうち、一定の要件を満たす者に支給する。 遺族補償標準給付月額(性別・年齢により異なる)を10年間を限度に支給する。
遺族補償一時金	遺族補償費を受けることができる者がいないとき、一定の要件を満たす遺族に支給する。 遺族補償費標準月額(性別・年齢により異なる)の36月分を一括支給する。
療養手当	月を単位とし、入院1日以上、通院4日以上、認定疾病で療養を受けた被認定者に支給する。
葬祭料	認定疾病により死亡した被認定者の葬祭を行った者に支給する。

イ 令和3年度補償給付状況(法律・市条例分合計) (単位：件・円・%)

種類	区分	件数	金額	構成比
医療費		4,879	84,695,523	19.5
障害補償費		3,856	314,863,610	72.7
遺族補償費		47	6,125,825	1.4
遺族補償一時金		3	11,548,800	2.7
療養手当		641	15,229,200	3.5
葬祭料		3	1,025,500	0.2
合計		9,429	433,488,458	100.0

(ア) 法律分補償給付状況 (単位：件・円・%)

種類	区分	件数	金額	構成比
医療費		4,645	81,036,908	19.5
障害補償費		3,700	302,208,050	72.5
遺族補償費		47	6,125,825	1.5
遺族補償一時金		3	11,548,800	2.8
療養手当		605	14,376,000	3.5
葬祭料		3	1,025,500	0.2
合計		9,003	416,321,083	100.0

(イ) 市条例分補償給付状況 (単位：件・円・%)

種類	区分	件数	金額	構成比
医療費		234	3,658,615	21.3
障害補償費		156	12,655,560	73.7
遺族補償費		0	0	0.0
遺族補償一時金		0	0	0.0
療養手当		36	853,200	5.0
葬祭料		0	0	0.0
合計		426	17,167,375	100.0



(5) 公害保健福祉事業

目的：被認定者に対し、リハビリテーションに係る運動療法等の紹介、認定疾病に関する知識の普及・療養上の指導を行うことにより、健康の回復・増進を図る。

ア リハビリテーション事業

呼吸機能訓練教室

目的：腹式呼吸・軽体操等の実施、認定疾病に関する知識の確認、療養生活上の指導等を行うことにより、健康の回復・増進を図る。

対象：被認定者

開催回数：年4回（新型コロナウイルス感染症の影響により3回中止。）

内容：呼吸機能訓練、音楽療法、薬・食生活についての講話

スタッフ：理学療法士、薬剤師、音楽療法士、保健師、栄養士

会場：教育プラザ

実施状況： (単位：人)

年度	参加延人数			等級別			
	男	女	合計	1	2	3	級外
平成29	23	78	101	0	0	101	0
30	18	72	90	0	0	90	0
令和元	20	55	75	0	0	75	0
2	10	26	36	0	0	36	0
3	5	24	29	0	0	29	0

イ 家庭療養指導事業

目的：被認定者の家庭を訪問し、病状を把握するとともに日常生活における療養指導を行う。

実施状況： (単位：人)

年度	訪問延人数			認定疾病別				等級別			
	男	女	計	肺気腫	慢性気管支炎	気管支ぜん息	ぜん息性気管支炎	1	2	3	級外
平成29	57	99	156	1	9	146	0	0	12	137	7
30	56	92	148	1	10	137	0	1	15	125	7
令和元	55	90	145	1	12	132	0	0	14	124	7
2	50	78	128	1	10	117	0	0	7	114	7
3	46	72	118	1	8	109	0	0	7	104	7

健康相談（訪問による把握ができない場合）： (単位：人)

年度	相談延人数			認定疾病別				等級別			
	男	女	計	肺気腫	慢性気管支炎	気管支ぜん息	ぜん息性気管支炎	1	2	3	級外
平成29	98	69	167	0	2	165	0	0	5	158	4
30	104	63	167	0	2	165	0	0	5	155	7
令和元	104	63	167	0	2	165	0	0	7	156	4
2	106	73	179	0	8	171	0	0	7	169	3
3	103	83	186	0	5	181	0	0	9	163	14

## ウ インフルエンザ予防接種費用助成事業

目的：被認定者にインフルエンザに係る予防接種の自己負担額を助成し、健康の保持を図る。

対象：全被認定者

実施状況： (単位：人)

年度	区分	対象者数	接種者数		
			男	女	合計
平成29	65歳以上	94	9	36	45
	65歳未満	278	39	40	79
30	65歳以上	94	11	40	51
	65歳未満	271	36	42	78
令和元	65歳以上	91	10	40	50
	65歳未満	267	35	43	78
2	65歳以上	87	13	41	54
	65歳未満	264	41	46	87
3	65歳以上	86	8	35	43
	65歳未満	262	40	41	81

## (6) 健康被害予防事業

目的：気管支ぜん息児の知識の普及、機能訓練等を行うことにより、地域住民の健康の回復・保持及び増進を図り、大気汚染の影響による健康被害を予防する。ぜん息児デイキャンプは、参加者の減少により平成30年度にて終了。

## ア 機能訓練事業

### ぜん息児水泳教室

目的：気管支ぜん息児を対象として、療養上有効な水泳訓練を行うことにより、健康の回復、保持及び増進を図る。

対象：年長～小学校6年生までの気管支ぜん息をもつ児(定員60人)

開催日：令和3年5月～令和4年1月の木曜日

内容：水泳訓練、腹式呼吸の練習(個別)、保護者に対して個別健康相談

会場：静岡県富士水泳場

実施状況： (単位：人)

年度	区分	回数	参加人数			参加延人数		
			男	女	合計	男	女	合計
平成29		29	47	35	82	949	692	1,641
30		30	34	27	61	700	550	1,250
令和元		30	27	20	47	545	460	1,005
2		13	19	21	40	196	241	437
3		16	23	21	44	271	249	520

※新型コロナウイルス感染症の影響により、令和2年度・3年度は回数を減らして実施。

## イ 健康相談事業

### (ア) ぜん息・COPD講演会

目的： 気管支ぜん息及びCOPDについて自己管理の知識を身につけ、日常生活での実践を図る。

対象： 富士市民

実施日： 令和元年度～令和3年度については、新型コロナウイルス感染症の影響により中止。

講師： 呼吸器科専門医

実施状況： (単位：人)

年度	区分	参加者数	テーマ	講師
平成29		52	ぜん息とCOPD	鈴木内科医院 鈴木 淳 氏
30		78	ぜん息・COPDの予防管理とリハビリテーション～ラッタッタ呼吸体操とノルディックウォーキングのすすめ～	遠藤内科医院 遠藤 繁 氏

### (イ) ピークフローメーター貸与事業

目的： ピークフローメーターを貸与し、家庭での計測等を指導することにより、気管支ぜん息の自己管理に役立てる。

対象： 主治医に本事業の紹介を受けた気管支ぜん息患者

内容： 健康相談、ピークフローメーター貸与

貸与期間： 2年間

実施状況： (単位：人)

年度	区分	小児	成人	合計
平成29		5	3	8
30		3	3	6
令和元		1	2	3
2		0	1	1
3		3	0	3

### (ウ) COPD啓発事業

目的： COPDの認知度向上を図り、早期発見・早期治療につなげる。

実施状況： 富士川SA大観覧車フジスカイビューゴールドドライブアップ (11月17日～18日)

## 6 食育推進事業

食育とは

- 生きる上での基本であって、知育、徳育及び体育の基礎となるべきもの
- 様々な体験を通じ、「食」に関する知識と「食」を選択する力を習得し、健全な食生活を実践することができる人間を育てること

### (1) 第3次富士山おむすび計画～富士市食育推進計画～

本計画は、国の「食育基本法」に基づき、「食」を大切にする心の欠如、栄養の偏り、肥満や生活習慣病の増加、「食」の安全上の問題等の食をめぐる現状に対処し、市民が生涯にわたって健全な心身を培い、豊かな人間性を育むことができるよう、食育推進に関する施策の総合的かつ計画的な推進を図ることを目的に、平成29、30年度の2か年で策定したものである。

#### ア 計画の期間

令和元年度～令和5年度(5か年計画)

#### イ 計画の内容

本計画は、基本理念を「食で育む健全な心とからだ」と定め、その理念を達成するため、全市民を対象に以下の施策を推進していくこととしている。

#### <基本方針と基本施策>

<b>食を通して心身の健康を育む</b> <ul style="list-style-type: none"><li>○正しい食習慣の定着</li><li>○栄養バランスの良い食生活の推進</li><li>○食を通しての生活習慣病の予防・改善</li><li>○食生活を維持するための歯と口の健康増進</li></ul>	<b>食を通して豊かな人間性を育む</b> <ul style="list-style-type: none"><li>○家族や仲間と楽しく食べる習慣の定着</li><li>○食事作法の習得の推進</li><li>○食文化の伝承</li></ul>	<b>食への理解を深める</b> <ul style="list-style-type: none"><li>○環境への配慮</li><li>○食の安全・安心確保</li><li>○地産地消の推進</li><li>○食育体験活動の推進</li></ul>
--	--	---

#### ウ 計画の実施

計画を効果的に推進するため、単年度ごとに実施計画を作成し、より具体的に施策を推進するとともに、全庁的な推進を図るため、保健医療課を中心に庁内組織である食育推進連絡会及び担当者部会を設置し、計画の総合的な推進を図る。

また、実施計画に位置づけられた各事業の達成状況を元に、食育推進会議において毎年進捗状況の検証及び評価を行っている。

### (2) 令和3年度食育推進事業

#### ア 会議

市民会議		庁内会議	
食育推進会議	3回	食育推進連絡会	1回
食育推進事業実行委員会	3回	食育推進連絡会担当者部会	1回

## イ 食育推進計画PR事業

### (ア)第13回富士山おむすび計画食育弁当コンテスト

目的：市民の食育への関心を高めるために、栄養バランスや地産地消に配慮した「食育弁当コンテスト」を開催した。

応募点数：4,376点（応募人数：4,375人）

入賞：

	賞	作品数
総合グランプリ	地産地賞	1点
グランプリ	彩り賞	1点
	バランスいいで賞	1点
	野菜たっぷりで賞	1点
	魚・大豆を食べま賞	1点
	キャラ弁賞	1点
	金賞	6点
	銀賞	42点
	学校賞	1校

### (イ)食育啓発事業

下記イベント等で、富士山おむすび計画や食育の啓発・PR活動を行った。

(単位：人)

事業名	参加人数	内容
食育月間PR展示	500	食育月間PR展示・食育弁当コンテスト作品展示
食育弁当コンテスト市民投票・表彰式	1,065	グランプリ選考のための市民投票 総合グランプリ・グランプリ・学校賞受賞者の表彰式
むすびんPR活動	121	イベント等でのむすびん着ぐるみによるPR活動
ふじ食プロジェクト	9,470	園児・保護者への食育ぬり絵・食べ物カード等の配布 食育4コマ漫画展示・ふじ食ガイドブック配布 食育啓発展示 等

## ウ その他食育事業

### (ア)食育講演会

(単位：人)

演題	参加人数・会場	講師
「高校生のスポーツ食育」	90 富士見高校	日本スポーツ協会公認スポーツ栄養士 中野ヤスコ先生

**(イ)小中学生栄養調査**

目 的：食習慣質問票を用いて、調査時点の直近 1 か月の食事の内容を調査することにより、個人及び所属集団の栄養・健康状態を明らかにすること。

実施状況：

(単位：人)

学校名	学 年	実施人数	結果説明
今泉小学校	6年生	92	食生活講座（児童 95）
青葉台小学校	6年生	81	食生活講座（児童 81）
吉原第二中学校	1年生	168	食生活講座（生徒 173）
岩松中学校(1回目)	1年生	185	食生活講座（生徒 197）
岩松中学校(2回目)	2年生	132	
岩松中学校(3回目)	3年生	170	
鷹岡中学校(1回目)	2年生	137	
鷹岡中学校(2回目)	3年生	149	

**(ウ)食育啓発講座等の開催**

実 績：58回／年(参加者：2,035人)

**(エ)食育推進地区事業(主要事業)****【岩松地区】**

(単位：人)

事 業 名	人 数	内 容
防災会議での食育講話	25	非常用備蓄について・非常食紹介
お茶のいれ方教室	26	岩松幼稚園年長児を対象とした地元茶農家による岩松のお茶に関する講話といれ方教室
食育展示	500	岩松小児童による「元気になるごはんの絵」を岩松まちづくりセンターに展示

**【岩松北地区】**

(単位：人)

事 業 名	人 数	内 容
サツマイモ栽培体験	10	岩松北まちづくりセンター敷地内に圃場を整備し、サツマイモを栽培

**(オ)食育推進校事業(主要事業)****【岩松小学校】**

(単位：人)

事業名	人 数	内 容
伝統的な和菓子出前授業(3年生)	80	伝統的な和菓子に関する講話とねりきり作り体験
だし出前授業(5年生)	78	だしの講話、だしとり実演、混合だしの試飲
地域の野菜総合学習(4年生)	延べ328	地元農家の指導による土作り、大根・人参栽培と販売体験
みかん総合学習(3年生)	延べ156	地元みかん畑での収穫体験と出前授業
岩松スペシャル給食	489	児童が学習した地元の食材を使用したスペシャル給食の提供

## 【岩松北小学校】

(単位：人)

事業名	人数	内容
野菜栽培体験(1～3年生)	延べ678	サツマイモ・ナス・きゅうり・ハツカダイコンの栽培体験
さつまいもスイーツ作り(1年生)	92	育てたサツマイモを使ったスイーツ作り
「食育宣言」動画配信	23	食育に関する授業・体験活動を踏まえ、今後の目標について、食育ピクトグラムを使い「食育宣言」として発表する。

## 【岩松中学校】

(単位：人)

事業名	人数	内容
伝統的な和菓子出前授業	566	伝統的な和菓子に関する講話とねりきり作り体験
エコ・クッキング講座	197	エコ・クッキングナビゲーターによる講話と実演
地産地消給食	567	地元産いちじく・ブロッコリーを使用した給食を提供
「食育宣言」動画配信	200	食育に関する授業・体験活動を踏まえ、今後の目標について、食育ピクトグラムを使い「食育宣言」として発表する。