

# 富士山観測の記録

－令和7年報告－



富士市総務部シティプロモーション課

## 観測の目的と経緯

富士市では、平成3年3月に「富士・愛鷹山麓地域環境管理計画」を策定し、富士・愛鷹山麓の貴重な自然の保全、創造等に積極的に取り組んでいます。

同計画は、その「基本理念」の第三として「富士・愛鷹自然風景の保全」を掲げ、「自然景観」を、環境を構成する重要な要素の1つと位置づけています。

ところが、計画策定当時、計画実施の基礎となる富士山の眺望についての観測記録が存在しなかったため、定時、継続的データの収集を目的として、平成2年5月に観測を開始しました。

観測は当初、環境管理対策室で行いましたが、市の機構改革に伴って、平成3年4月からは政策推進室、平成6年4月からは政策推進課、平成10年4月からは企画課、令和7年4月からはシティプロモーション課で行っています。

今回は、令和7年の実績とともに、平成3年から令和7年までの35年間のデータを掲載しています。

# 富士山観測の記録

▶ 観測結果＜令和 7 年分＞

▶ 平成 3 年～令和 7 年通算データ



# 観測結果＜令和 7 年分＞

令和 7 年の「富士山の全体が見えた」日数は、午前 8 時の観測で、年間136日（37.3 %）でした。

また、「全体が見えた」と「一部が見えた」を合わせた日数は、年間231日（63.3 %）であり、「全く見えない日」は134日（36.7 %）でした。

「全体が見えた」 年間136日（37.3 %、前年比－14日）

「一部が見えた」 年間95日（26.0 %、前年比－3日）

「全く見えない日」 年間134日（36.7 %、前年比＋16日）

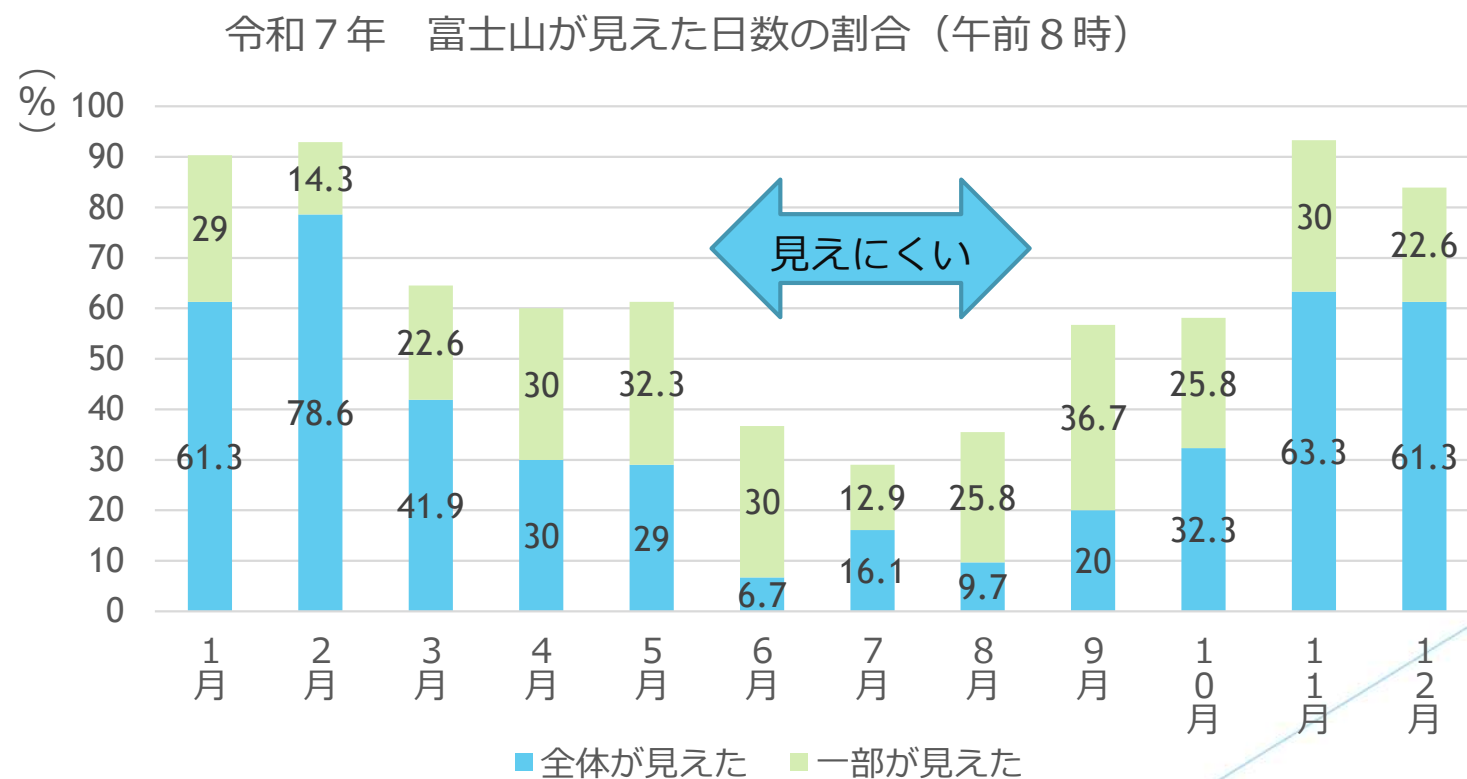
※令和 6 年はうるう年のため、前年比が 1 日少くなります。

# 観測結果＜令和7年分＞

## ▶ 月別

ここでは、1日の内でも見える確率の高い、午前8時の観測データを掲載します。

富士山に見える割合は、秋から春にかけては高く、反対に夏は低くなっています。



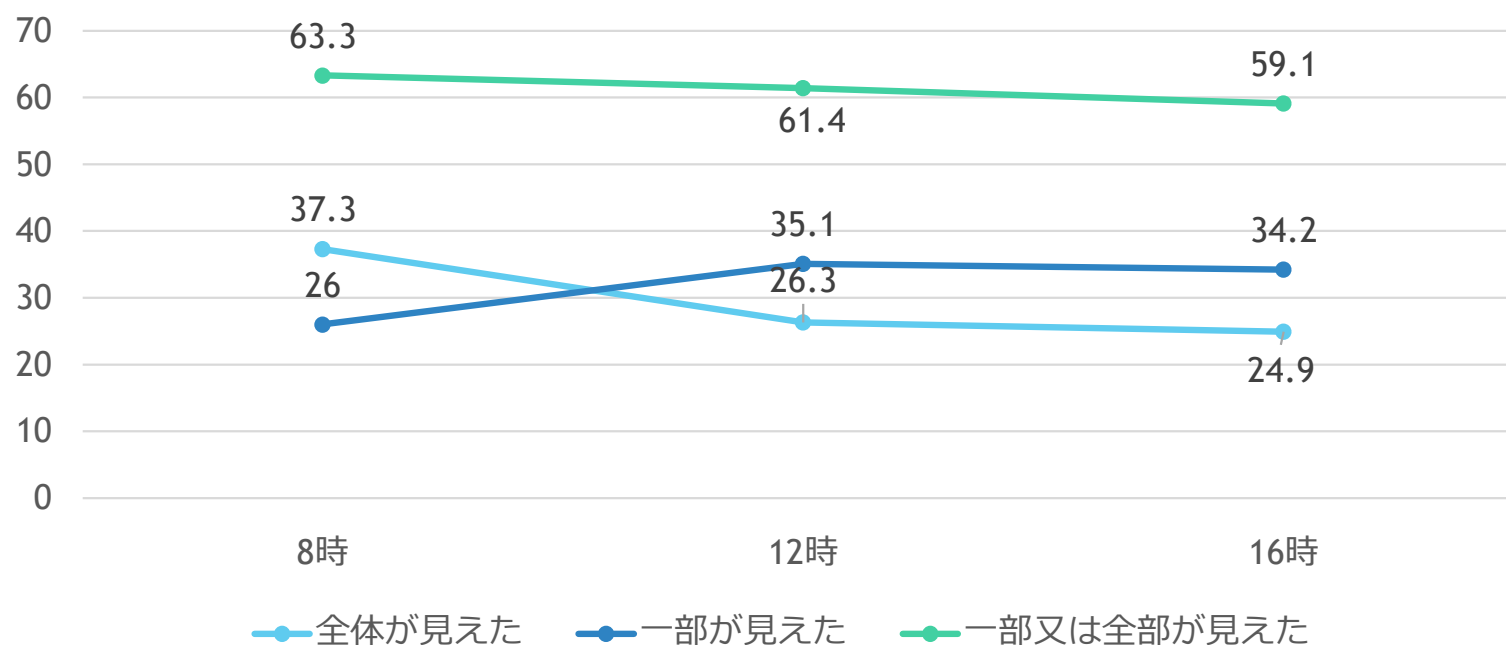
# 令和7年 富士山が見えた日数と割合（午前8時）

	1月		2月		3月		4月		5月		6月			
	日数	割合	日数	割合	日数	割合	日数	割合	日数	割合	日数	割合		
全体が見えた	19	61.3	22	78.6	13	41.9	9	30	9	29	2	6.7		
一部が見えた	9	29	4	14.3	7	22.6	9	30	10	32.3	9	30		
全く見えない	3	9.7	2	7.1	11	35.5	12	40	12	38.7	19	63.3		
計	31	100	28	100	31	100	30	100	31	100	30	100		
	7月		8月		9月		10月		11月		12月		合計	
	日数	割合	日数	割合	日数	割合	日数	割合	日数	割合	日数	割合	日数	割合
全体が見えた	5	16.1	3	9.7	6	20	10	32.3	19	63.3	19	61.3	136	37.3
一部が見えた	4	12.9	8	25.8	11	36.7	8	25.8	9	30	7	22.6	95	26
全く見えない	22	71	20	64.5	13	43.3	13	41.9	2	6.7	5	16.1	134	36.7
計	31	100	31	100	30	100	31	100	30	100	31	100	365	100

## 時刻別

ここでは、観測時刻（8時、12時、16時）ごとの見え方のデータを掲載します。富士山の見える割合は、「全体が見えた」は、8時が最も高くなっています。3回の観測時刻全てにおいて全体が見えた日数は、62日であり、逆に全く見えなかったのは、77日でした。

令和7年 富士山が見えた日数の割合（％）



	8時		12時		16時	
	日数	割合	日数	割合	日数	割合
全体が見えた	136	37.3	96	26.3	91	24.9
一部が見えた	95	26	128	35.1	125	34.2
全く見えない	134	36.7	141	38.6	149	40.9
計	365	100	365	100	365	100

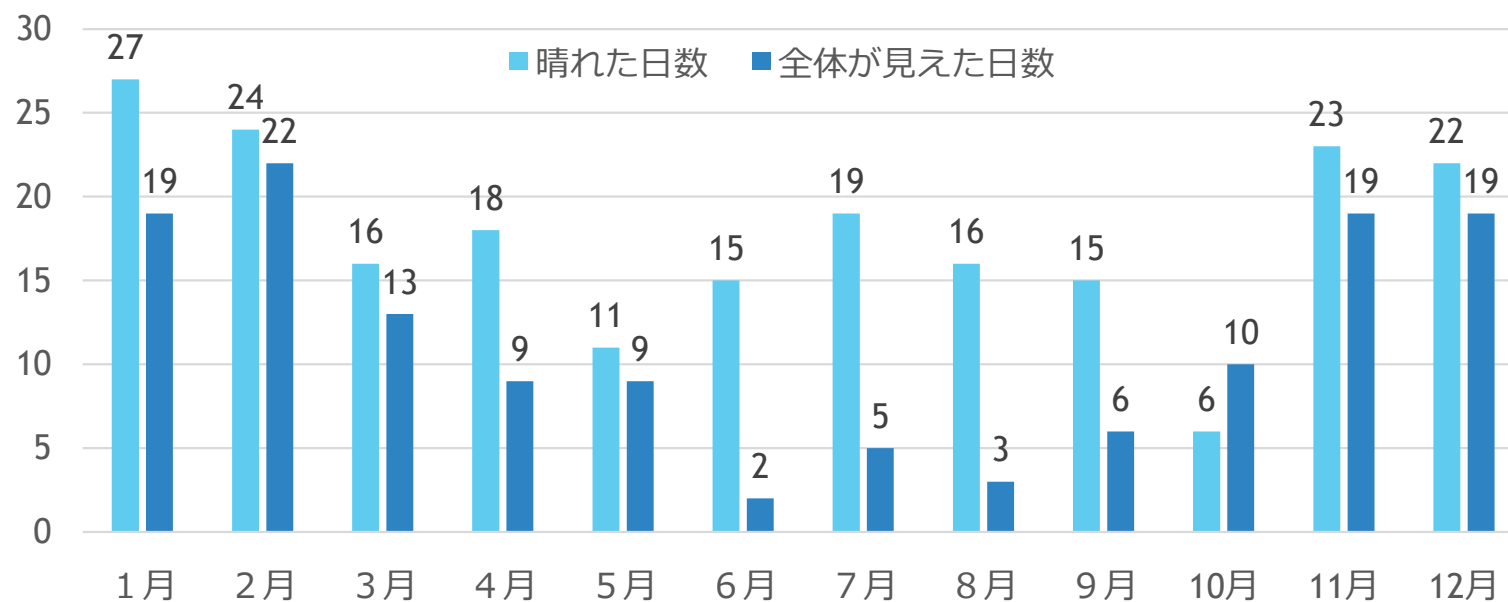
	日数	割合
3回全ての時刻において全体が見えた	62	17
3回全ての時刻において全く見えない	77	21.1
その他	226	61.9
計	365	100

## ▶ 平地での天候と見え方の関係

ここでは、平地の晴天の日数と富士山の全体が見えた日数を月別に計算します（午前8時）。

晴天であっても、必ずしも富士山が見えるわけではなく、晴天率と見える率は比例していません。平地で晴天であっても、周辺の雲や霧によって富士山が見られない場合があります。

令和7年 晴れの日数と全体が見えた日数の比較（午前8時）



月	1	2	3	4	5	6	7	8	9	10	11	12	合計
晴れた日数	27	24	16	18	11	15	19	16	15	6	23	22	212
全体が見えた日数	19	22	13	9	9	2	5	3	6	10	19	19	136

# 富士山観測の記録

- ▶ 観測結果＜令和 7 年分＞
- ▶ 平成 3 年～令和 7 年通算データ



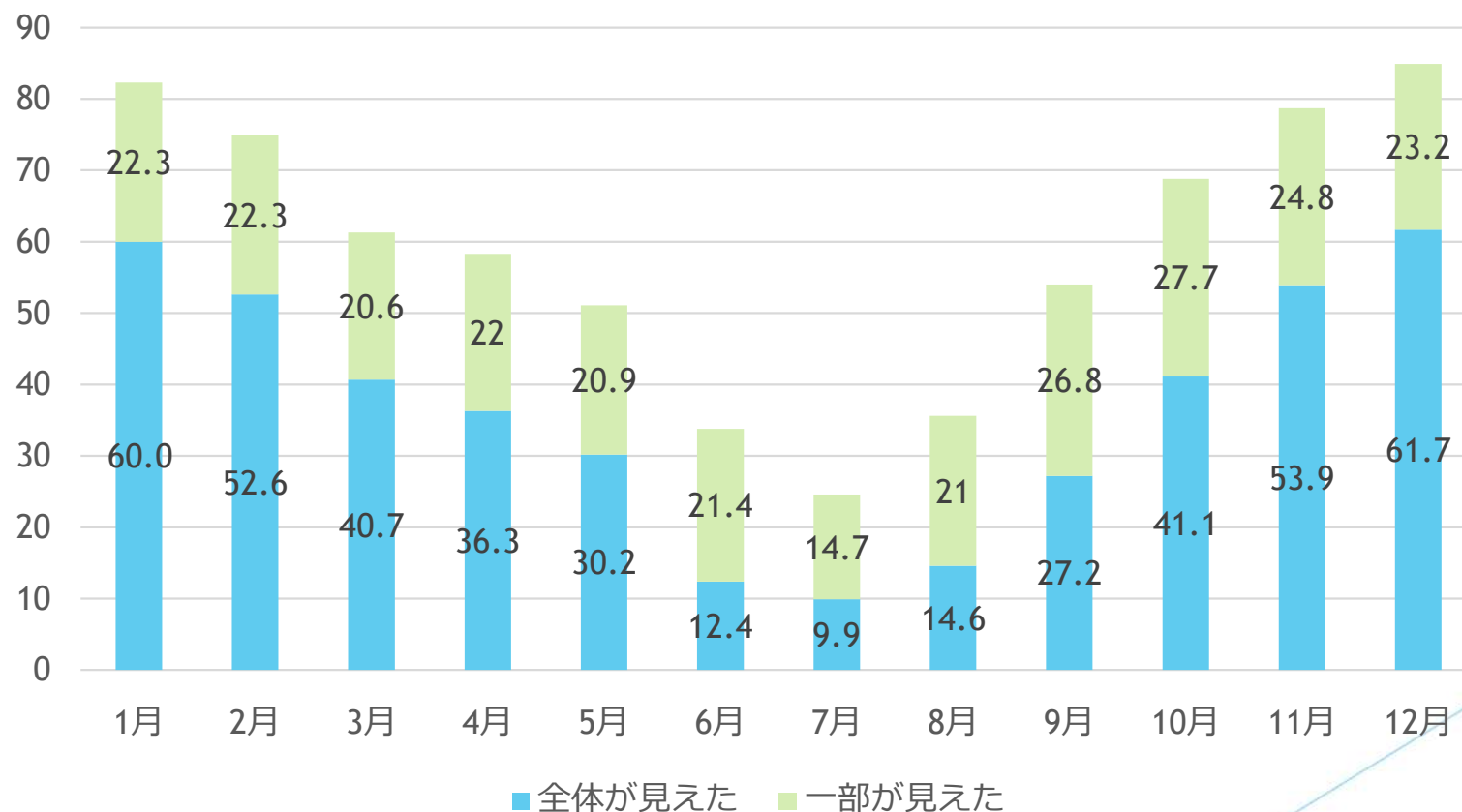
# 観測結果（過去分）

	平成 3年	4年	5年	6年	7年	8年	9年	10年	11年	12年	13年	14年
全体が見えた	119	131	138	149	149	119	120	126	144	139	125	136
一部が見えた	88	64	53	71	82	98	95	74	97	84	45	66
全く見えない	158	171	174	145	134	149	150	165	124	143	195	163
一部又は全体が見えた	207	195	191	220	231	217	215	200	241	223	170	202
	15年	16年	17年	18年	19年	20年	21年	22年	23年	24年	25年	26年
全体が見えた	104	136	139	116	126	138	121	114	148	148	136	141
一部が見えた	67	74	66	76	85	84	100	89	67	93	115	81
全く見えない	194	156	160	173	154	144	144	162	150	125	114	143
一部又は全体が見えた	171	210	205	192	211	222	221	203	215	241	251	222
	27年	28年	29年	30年	令和 元年	2年	3年	4年	5年	6年	7年	合計
全体が見えた	145	138	153	98	119	126	162	141	154	150	136	4,684
一部が見えた	60	66	61	97	88	97	99	85	90	98	95	2,850
全く見えない	160	162	151	170	158	143	104	139	121	118	134	5,250
一部又は全体が見えた	205	204	214	195	207	223	261	226	244	248	231	7, 534

# 平成3年～令和7年通算データ（午前8時）

## ▶ 月別

35年間の通算をみると、富士山に見える日数が多いのは11月～2月、見える日数の少ないのは6月～8月となっています。また、春霞のかかりやすい3月～5月と台風シーズンの9月も、見える割合は低くなっています。



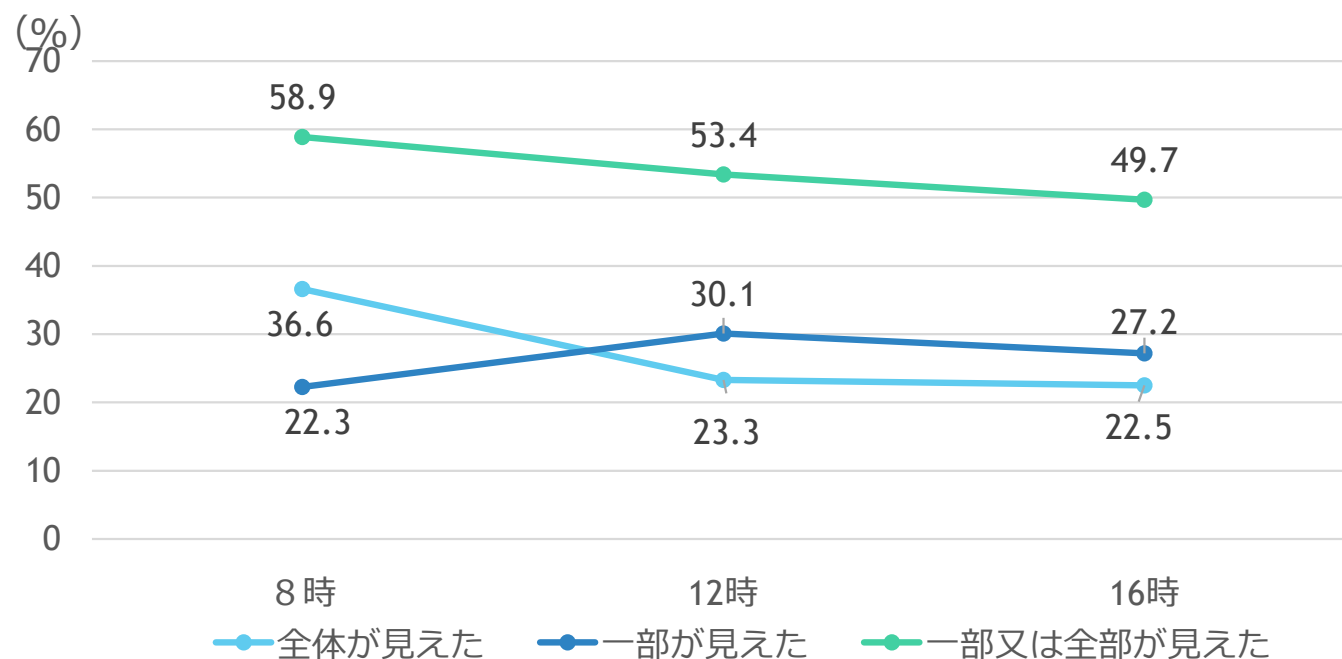
# 平成3年～令和7年通算データ（午前8時）

	1月		2月		3月		4月		5月		6月			
	日数	割合	日数	割合	日数	割合	日数	割合	日数	割合	日数	割合		
全体が見えた	651	60.0	520	52.6	442	40.7	381	36.3	328	30.2	130	12.4		
一部が見えた	242	22.3	221	22.3	223	20.6	231	22.0	227	20.9	225	21.4		
全く見えない	192	17.7	248	25.1	420	38.7	438	41.7	530	48.8	695	66.2		
計	1085	100	989	100	1085	100	1050	100	1085	100	1050	100		
	7月		8月		9月		10月		11月		12月		合 計	
	日数	割合	日数	割合	日数	割合	日数	割合	日数	割合	日数	割合	日数	割合
全体が見えた	107	9.9	158	14.6	286	27.2	446	41.1	566	53.9	669	61.7	4,684	36.7
一部が見えた	160	14.7	228	21.0	281	26.8	300	27.6	260	24.8	252	23.2	2,850	22.3
全く見えない	818	75.4	699	64.4	483	46.0	339	31.2	224	21.3	164	15.1	5,250	41.0
計	1085	100	1085	100	1050	100	1085	100	1050	100	1085	100	12,784	100

# 平成3年～令和7年通算データ（定時）

## ▶ 時刻別

富士山の「全体が見えた」割合が高いのは、午前8時です。  
また、午後になるにつれ、見えにくくなる傾向があります

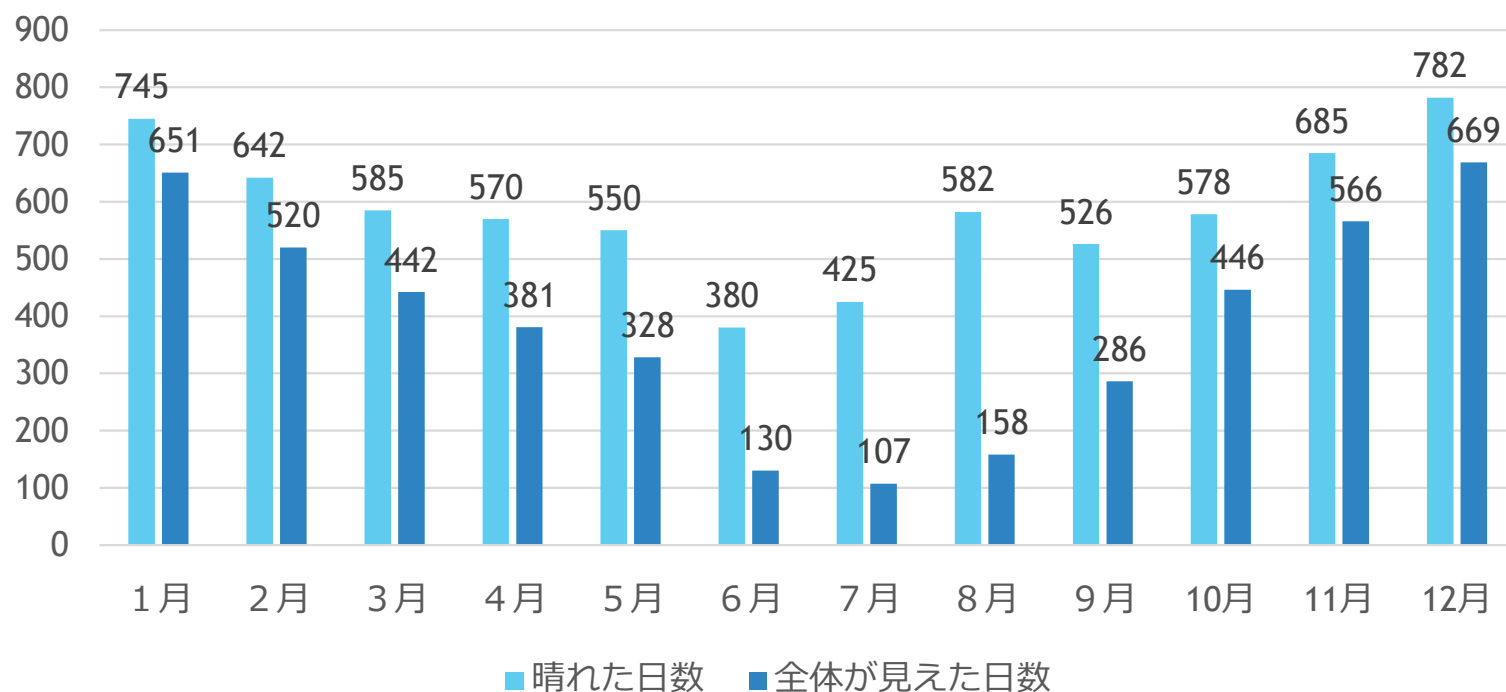


	8時		12時		16時	
	日数	割合	日数	割合	日数	割合
全体が見えた	4,684	36.6	2,977	23.3	2,878	22.5
一部が見えた	2,850	22.3	3,850	30.1	3,474	27.2
全く見えない	5,250	41.1	5,956	46.6	6,432	50.3
計	12,784	100	12,783	100	12,784	100

# 平成3年～令和7年通算データ（午前8時）

## ▶ 平地での天候と見え方の関係

1～4月と10～12月は、晴れた日数と富士山の全体が見えた日数が近くなっています。一方で、5～9月は、平地で晴天であっても周辺の雲や霧によって富士山が見られない場合が多く、両者の差が大きくなっており、特に6～8月の差が顕著となっています。



月	1	2	3	4	5	6	7	8	9	10	11	12	合計
晴れた日数（累計）	745	642	585	570	550	380	425	582	526	578	685	782	7,050
〃（年平均）	22	19	17	17	16	11	13	17	15	17	20	23	207
全体が見えた日数（累計）	651	520	442	381	328	130	107	158	286	446	566	669	4,684
〃（年平均）	19	15	13	11	10	4	3	5	8	13	17	20	138

# 「富士山見えた割合」について



- ▶ 沼津工業高等専門学校のご協力により、富士市で観測した平成3年から令和6年までの34年間の記録をもとに、1年間のそれぞれの日における「富士山が見えた割合」を掲載しています。
- ▶ 富士市ウェブサイト「富士山の雲と天気」にて、ご覧いただけます。

URL <https://www.city.fuji.shizuoka.jp/miryoku/tenki/index.html>

- ▶ 「令和8年版 市民暮らしのカレンダー」に、その月で富士山が見えた割合が最も高い日をお知らせしています。

URL <https://www.city.fuji.shizuoka.jp/1005330000/p008439.html>