

# CHALLENGE TO FUJI

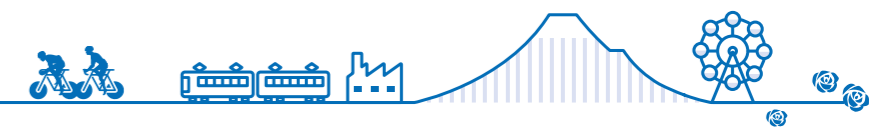
富士市職員採用案内

富士山とともに  
輝く未来を  
拓くまちふじ



# FUJI CITY





富士市役所

ごあいさつ

富士市長 金指祐樹

私たちのまち富士市は、雄大な富士山がもたらす美しい自然景観や地下水などの恵みに加え、製紙、化学、輸送機械などの多様な産業が集積し、高い技術力や勤勉な人材を有する企業が数多く立地するなど、様々な強みを有しています。

こどもから高齢者まで全世代の方が安心できる「笑顔とにぎわいに満ちた富士市」となるよう、「住んでよかった」、「故郷へ戻り暮らしたい」と思えるまちを一緒に作りませんか。

富士市をより発展させるため、チャレンジ意欲のある富士市職員を募集します。

数字で見る富士市

人口	面積	位置
<p>244,363人 令和8年3月1日 現在</p>	<p>244.94km<sup>2</sup></p>	<ul style="list-style-type: none"> <li>■ 東京まで 146km</li> <li>■ 東海道新幹線で 約70分 (品川へは最短で54分)</li> <li>■ 大阪まで 410km</li> </ul>
富士市の自慢		富士山の見えた日数
<ul style="list-style-type: none"> <li>■ 日本で唯一、富士山と海があるまち (標高0~約3,680m)</li> <li>■ 高潮堤防の高さが17m</li> <li>■ トイレットペーパーの生産量 402,277t 全国比37.0% (令和5年)</li> </ul>		<ul style="list-style-type: none"> <li>■ 全体: 136日</li> <li>■ 一部: 95日</li> <li>■ 合計 231日 (令和7年の状況 午前8時の観測)</li> </ul>

このパンフレットは、令和8年3月現在の情報を掲載しています。

自然

ドアを開ければ富士山がそこにあり、蛇口をひねれば富士山からのおいしい水が届く。富士山の四季折々の表情が日常生活に溶け込んでいます。

春	夏	秋	冬
<p>龍巖淵</p>	<p>大淵笹場</p>	<p>稲穂と新幹線</p>	<p>田子の浦港</p>

富士市の魅力

スポーツ文化

一年を通して、四季折々の魅力あふれる富士市。

都市

食

<p>工場夜景</p>	<p>富士市は お茶も有名！ 茶畑の絶景も 楽しめる！</p>	<p>富士山 サイクルロードレース</p>
<p>“紙のまち” ならではの夜景</p>	<p>富士市は かくや姫伝説が 伝承</p>	<p>市街地で白熱した レースが繰り広げ られる</p>
<p>岳南電車</p>	<p>レトロな 雰囲気が人気の ローカル線</p>	<p>富士市のご当地グルメ代表</p>
<p>田子の浦しらす</p>	<p>糖度が高く、 果汁たっぷり！</p>	<p>糖度が高い レインボーレッド</p>
<p>一般奥まで 鮮度抜群！</p>	<p>ゆで落花生</p>	<p>つけナポリタン</p>
<p>ゆでて食べる 独特の食べ方</p>	<p>サイダーかん</p>	

# 富士市の施策



## こどもの未来を創造する取組

人口減少社会において、こども・子育てにやさしいまちづくりの推進は、未来への投資です。こども・若者が安全に健やかに育ち、希望を実現できる。保護者や家族のみんなが、子育てのしやすさ・楽しさや働きがいを感じ、幸せな状態で暮らせる。こども・若者・子育て当事者を支える地域や企業も、幸福感と共に成長する。そんな、こどもにやさしい持続可能な「こどもまんなか社会」をオール富士市で一歩ずつ実現していきます。



富士市シティプロモーション大使「さもにゃん」

### 「幸せの実感」につなげるため大切にしたい3つの視点！

- 1 次のライフステージへ希望をもてる**  
出会い・結婚・妊娠・出産などの若い世代に訪れる様々なライフイベントごと、障壁を感じず、安心して前進できるように。
- 2 従業員にやさしい職場環境を創出**  
結婚、出産、子育てに意欲を感じられる働き方を提供する持続可能な企業経営を後押し、若い世代の働きがいや満足度の向上へ。
- 3 みんなで希望や幸せを共感する社会を創造**  
若者・女性に選ばれ、家族を持つことやこどもを産み育てることの喜びや楽しさを皆で共有し、共感できる共想・共創社会へ。

### 施策の一例

2026年度に実施予定の施策の例になりますが、引き続き「幸せの実感」につながる施策を展開していく予定です。

#### 子育て支援の充実

##### 【医療費ゼロの安心感】

##### こども医療費の無償化

1回500円・月2,000円まで負担しているこども医療費を無償化

##### 【子育てに、ゆとりを創出】

##### 紙おむつ等の定額利用サービス

公立保育園等で紙おむつ等の定額利用サービスを利用できる環境を整備

#### 働く環境の改善

##### 【企業と共に！共働き・共育てを応援】

##### 魅力ある職場環境づくり支援補助金

職場のフリーアドレス化や従業員の職場環境の改善を促進するため、職場環境全体の設備等の改修を補助

##### 【企業の人材確保を後押し】

##### 中小企業等奨学金返還支援補助金

従業員の奨学金の返還を支援する中小企業等に対する補助制度の拡充及びPRを強化

#### 暮らしの環境の充実

##### 【こどもが安全・安心な空間づくり】

##### 校内教育支援センター設置

不登校傾向の児童生徒の居場所となる校内教育支援センターを順次設置、サポート員を拡充

#### にぎわい・魅力の向上

##### 【こどもの遊び空間を充実】

##### 中央公園水遊び場整備

中央公園の噴水施設をこどもの水遊び場にリニューアル

#### まちのイメージの転換

##### 【選ばれ続けるまちの定着】

##### 若者・子育て世帯向け移住支援

「県外就業若者Uターン支援奨励金」の創設

子育て支援の充実

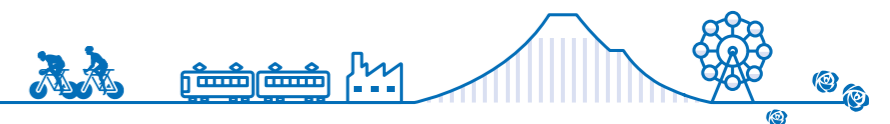
働く環境の改善

暮らしの環境の充実

にぎわい・魅力の向上

まちのイメージの転換

取組分野



## 地方創生に向けた取組

### スポーツ施設の整備とスポーツコミッション設置

富士市は、スポーツによるまちづくりを推進し、交流人口の獲得や、地域経済の活性化を図ることを目的に令和7年5月に「富士市スポーツコミッション」を設置しました。スポーツ大会・合宿の誘致や市民がスポーツに触れる機会を創出し、スポーツを活用した地域振興の実現を目指します！

- 業務内容**  
スポーツ大会・合宿のワンストップ窓口、各種スポーツ交流事業の企画など
- プロスポーツ公式戦の誘致**  
バスケットボール、バレーボール、フットサル
- 全国大会等開催支援**  
バスケットボール、卓球、ソフトボール、アルティメット
- スポーツ教室の実施**  
サッカー、バスケットボール、ラグビー、自転車、野球など



北里アリーナ富士(総合体育館)



詳しくはこちらから

### 富士駅北口リニューアル

～未来へつづく、終わらないまちづくりの、はじまり～

富士市の玄関口にふさわしい「富士山の景観」を活かしたにぎわいと魅力ある駅前空間を創出するとともに、公共交通利用者の利便性を向上するための再整備を進めています。



富士駅北口駅前広場(整備予定の公益施設のイメージ)



富士駅北口第一地区(再開発プロジェクト 進行中)



### 田子の浦港周辺のにぎわいづくり



ふじのくに田子の浦みなど公園

富士山と海の景観を楽しめる新たな空間の整備を進めているほか、様々なイベントを開催するなど、港周辺のにぎわいづくりに取り組んでいます。



フォトスポットと休憩スペース



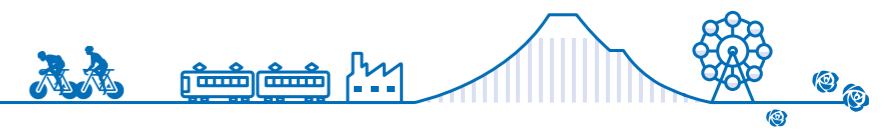
ポートフェスタの様子



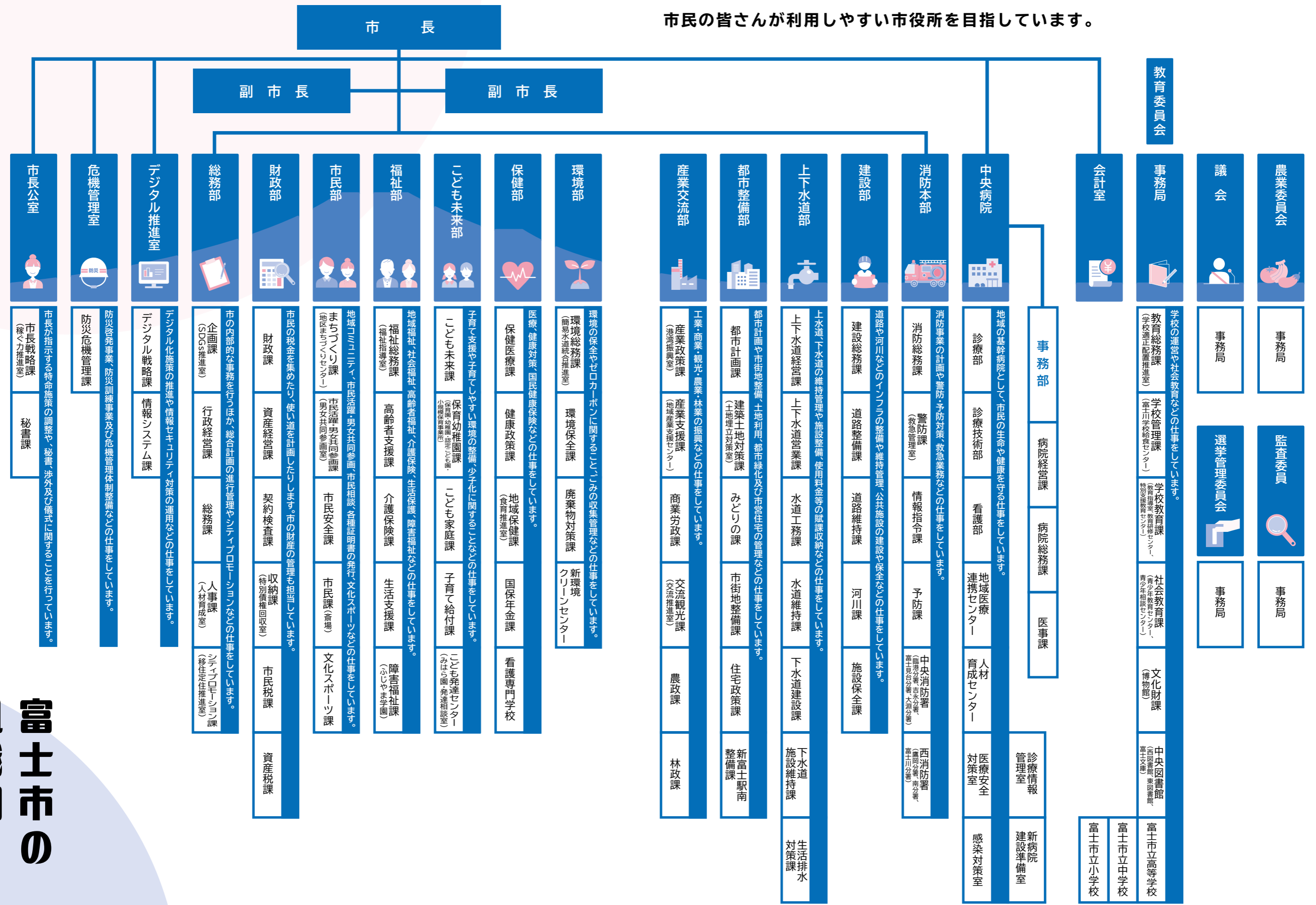
TAGONOURAイルミネーション



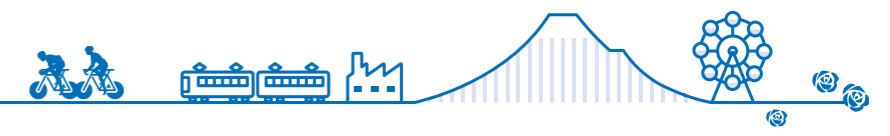
詳しくはこちらから



市民の皆さんが利用しやすい市役所を目指しています。



富士市の  
組織図  
(令和8年4月1日現在)



# 主な勤務地



## 1 富士市役所 本庁舎



生活に関わる各種手続きや行政サービスを提供。福祉・教育など幅広い分野で地域を支える機関。  
〒417-8601 富士市永田町1-100  
詳細はWEBサイトへ

## 2 富士市立中央病院



富士市の中核を担う総合病院で、救急医療や専門診療に幅広く対応。安心できる医療サービスを提供。  
〒417-8567 富士市高島町50  
詳細はWEBサイトへ

## 3 フィランセ



健康づくりや福祉サービスを提供し、健診・相談事業を実施。市民の健康増進と地域福祉の拠点となる施設。  
〒416-8558 富士市本市場432-1  
詳細はWEBサイトへ

## 4 地区まちづくりセンター



各地域に設置された住民活動の拠点で、講座・イベントなど地域交流の場を提供。自治活動を支援し、市民同士の繋がりを深める役割を担う。  
〒417-0024 富士市八代町1-1  
詳細はWEBサイトへ

## 8 富士市教育プラザ



教育に関する研修や相談、支援を行い、子どもたちの学びや健やかな成長を支える教育支援施設。  
〒417-0024 富士市八代町1-1  
詳細はWEBサイトへ

## 5 富士山かくや姫ミュージアム



富士市の歴史や文化、かくや姫伝説を紹介する博物館。企画展などが行われ、無料で見学可能。  
〒417-0061 静岡県富士市伝法66-2  
詳細はWEBサイトへ

## 9 消防本部・消防署



火災や救急、救助などの災害対応を行い、市民の生命と財産を守り、地域の防災力向上にも取り組む。  
〒417-8601 富士市永田町1-100 ほか  
詳細はWEBサイトへ

## 6 市立保育園・幼稚園・認定こども園



子どもたちの健やかな成長を支えるため、基本的な生活習慣や社会性を育み、遊びや生活を通じた教育・保育を行う施設。  
〒417-8515 富士市永田町3-7  
詳細はWEBサイトへ

## その他各施設

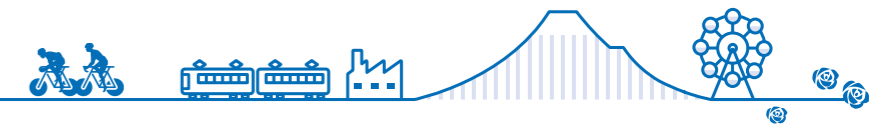
- |  |  |
|--|--|
| <ul style="list-style-type: none"> <li>4 まちづくりセンター</li> <li>■ 吉原まちづくりセンター</li> <li>■ 伝法まちづくりセンター</li> <li>■ 今泉まちづくりセンター</li> <li>■ 青葉台まちづくりセンター</li> <li>■ 吉永まちづくりセンター</li> <li>■ 元吉原まちづくりセンター</li> <li>■ 須津まちづくりセンター</li> <li>■ 浮島まちづくりセンター</li> <li>■ 原田まちづくりセンター</li> <li>■ 富士見台まちづくりセンター</li> <li>■ 吉永北まちづくりセンター</li> <li>■ 大淵まちづくりセンター</li> </ul> | <ul style="list-style-type: none"> <li>■ 富士駅北まちづくりセンター</li> <li>■ 富士北まちづくりセンター</li> <li>■ 富士駅南まちづくりセンター</li> <li>■ 田子浦まちづくりセンター</li> <li>■ 富士南まちづくりセンター</li> <li>■ 岩松まちづくりセンター</li> <li>■ 岩松北まちづくりセンター</li> <li>■ 須岡まちづくりセンター</li> <li>■ 松野まちづくりセンター</li> <li>■ 鷹岡まちづくりセンター</li> <li>■ 広見まちづくりセンター</li> <li>■ 天間まちづくりセンター</li> <li>■ 丘まちづくりセンター</li> </ul> |
|--|--|
- ※一部、指定管理者制度対象施設を含む

## 7 富士市立中央図書館



多くの蔵書や資料などを貸し出し、市民の学習や調査、読書活動を支える場。市民の学びと文化を支えている。  
〒417-8515 富士市永田町3-7  
詳細はWEBサイトへ

- |  |  |
|--|--|
| <ul style="list-style-type: none"> <li>9 消防署</li> <li>■ 中央消防署</li> <li>■ 西消防署</li> <li>■ 中央消防署臨港分署</li> <li>■ 中央消防署吉永分署</li> <li>■ 中央消防署富士見台分署</li> </ul>      | <ul style="list-style-type: none"> <li>■ 中央消防署大淵分署</li> <li>■ 西消防署鷹岡分署</li> <li>■ 西消防署富士川分署</li> </ul>                           |
| <ul style="list-style-type: none"> <li>6 市立保育園</li> <li>■ 第一保育園</li> <li>■ 第二保育園</li> <li>■ 第三保育園</li> <li>■ 柏原保育園</li> <li>■ 夢原保育園</li> <li>■ 南保育園</li> </ul> | <ul style="list-style-type: none"> <li>■ なかしま保育園</li> <li>■ 岩本保育園</li> <li>■ 鷹岡保育園</li> <li>■ 浅間保育園</li> <li>■ てんま保育園</li> </ul> |
| <ul style="list-style-type: none"> <li>6 市立幼稚園</li> <li>■ 昭和幼稚園</li> <li>■ 田子浦幼稚園</li> </ul>   | <ul style="list-style-type: none"> <li>■ 岩松幼稚園</li> <li>■ 天間幼稚園</li> </ul>   |
| <ul style="list-style-type: none"> <li>6 市立認定こども園</li> <li>■ 松野こども園</li> </ul>   | <ul style="list-style-type: none"> <li>■ 富士川こども園</li> </ul>  |
| <ul style="list-style-type: none"> <li>6 児童福祉施設</li> <li>■ こども発達センター</li> </ul>  | <ul style="list-style-type: none"> <li>■ ふじやま学園</li> </ul>   |
| <ul style="list-style-type: none"> <li>7 図書館</li> <li>■ 中央図書館</li> <li>■ 西図書館</li> <li>■ 東図書館</li> <li>■ 富士文庫</li> </ul>                                       | <ul style="list-style-type: none"> <li>■ 中央図書館今泉分室</li> <li>■ 中央図書館田子浦分室</li> <li>■ 中央図書館大淵分室</li> <li>■ 中央図書館富士川分室</li> </ul>   |



# 職種紹介

富士市役所では、さまざまな職種の職員が活躍しています。

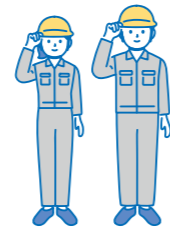


## 事務

### 主な配属先

本庁各部署、  
まちづくりセンターなど

市民生活、健康・福祉、環境、  
産業、都市整備、建設、教育、  
安全安心分野など行政全般の業務  
に従事します。

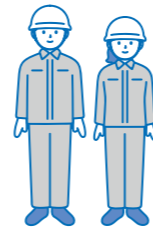


## 土木技術職

### 主な配属先

本庁(都市整備部、建設部など)、  
上下水道部など

道路・河川・上下水道の整備及び  
維持管理、都市計画決定や市街地  
開発事業などの業務に従事しま  
す。

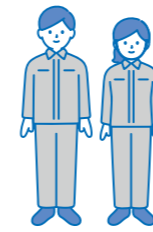


## 建築技術職

### 主な配属先

本庁  
(都市整備部、建設部など)

公共建築物の改修、新築、保全  
などの業務に従事します。

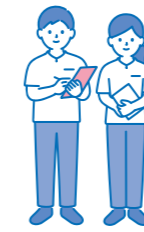


## 電気・ 機械技術職

### 主な配属先

本庁(都市整備部、建設部など)、  
上下水道部など

公共建築物の保全や上下水道  
施設の維持管理などの業務に  
従事します。



## 保健師

### 主な配属先

フィランセ(保健部)、  
本庁(福祉部、こども未来部など)など

健康施策の推進や健康相談等  
の保健活動等の業務に従事し  
ます。



## 保育士・ 幼稚園教諭

### 主な配属先

保育園・幼稚園、  
本庁(こども未来部など)など

保育園・幼稚園等や福祉施設  
などにおいて、乳幼児の保育業務  
に従事します。



## 福祉施設 指導員

### 主な配属先

こども発達センター・  
ふじやま学園、  
本庁(福祉部、こども未来部など)など

社会福祉施設などにおいて、利用  
者の生活支援、身体介護等福祉  
業務に従事します。



## 司書

### 主な配属先

市立図書館など

図書館事業の企画調整業務や  
司書業務などに従事します。



## 消防職

### 主な配属先

消防本部や中央消防署・  
西消防署など

消火・救急・救助活動、火災予防  
指導などの業務に従事します。



## 学芸員

### 主な配属先

市立博物館など

学芸業務及び付随する事務的  
業務に従事します。



## 看護教員

### 主な配属先

市立看護専門学校

看護教育業務などに従事します。

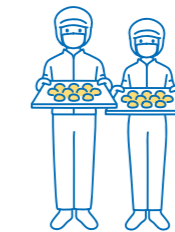


## 栄養士

### 主な配属先

フィランセ(保健部)、  
中央病院・市内小中学校など

各施設における栄養管理・衛生  
管理業務や健康推進などの業務  
に従事します。



## 調理員

### 主な配属先

市内保育等施設・小中学校・  
学校給食センターなど

給食等調理業務に従事します。



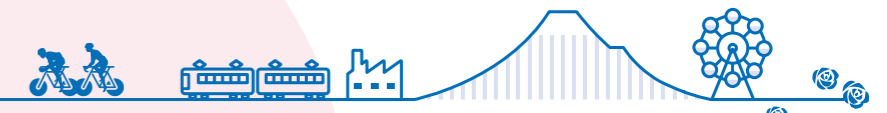
## 心理判定員

### 主な配属先

こども発達センターなど

児童施設における心理判定・心理  
療法などの業務に従事します。





一般事務職  
(入庁2年目)

一緒に頑張らしましょう!

総務部 シティプロモーション課

業務内容

県外から住み替える「移住」に関する業務を担当しています。相談対応やイベント企画、PRなど、内容は多岐にわたります。

8:30	8:40	9:00	12:00	13:00	15:00	17:00	17:15	18:30
始業	業務・メール確認	事務作業	お昼休み	会議	相談対応(窓口・電話)	翌日の業務確認	終業	友人と夕食

富士市を選んだ理由は何ですか。

地元である富士市に貢献したいという思いが一番の理由です。高校時代の新聞部での地域を知る活動や大学時代のまちづくりに関するゼミで地域と関わる活動を経験したことで、目に見える形でもそうでなくても、まちを支える仕事に魅力を感じました。

業務を進める上で、どのようなところにやりがいを感じますか。

人生の転換期に携わる仕事に責任と大きなやりがいを感じています。多様な質問を受ける中で他課の取り組みも知ることができ、自分の成長にもつながっています。また、移住者から、その後の生活を楽しんでいる様子を聞くと、自分事のように嬉しく感じます。



業務上「心掛けていること」や「大切にしていること」は何ですか。

「相手にとって初めての富士市民の知り合い」となるよう、寄り添った対応を心掛けています。また、市民の方々にも職員としてふさわしい対応と正確な案内ができるよう、困ったことは上司や先輩に相談するようにしています。

仕事の必須アイテム

ボールペン  
お気に入りのボールペンで気分を上げています。



一般事務職  
(入庁3年目)

やりがいのある毎日です!

福祉部 障害福祉課

業務内容

障害福祉計画の策定や事業所管理、福祉用具購入助成など、障害のある方が地域で安心して生活できる環境を支える業務を担当しています。

8:30	9:00	10:00	12:00	13:00	15:00	17:00	17:15	18:00
勤務開始・メール確認	打合せ	窓口業務・事務作業	お昼休み	外出(事業所訪問)	窓口業務・事務作業	翌日の予定確認・準備	終業	家族時間

富士市を選んだ理由は何ですか。

静岡県外の出身ですが、富士市で暮らす中で生活のしやすさや人の温かさに魅力を感じました。また、結婚や子育てを通して行政の役割を身近に知り、暮らす中で実感した安心やまちの魅力を、今度は行政の立場から地域に還元したいと考え、富士市を選びました。

業務を進める上で、どのようなところにやりがいを感じますか。

前職では営業として一人ひとりと向き合ってきましたが、市役所の仕事は制度を通じてより広い立場から市民の暮らし全体に関わる役割があると感じています。自分の仕事が誰かの安心や地域全体の支えにつながっていると実感できる瞬間に、大きなやりがいを感じています。



業務上「心掛けていること」や「大切にしていること」は何ですか。

丁寧でわかりやすい説明と安心して相談いただける姿勢を大切にしています。また、業務の停滞は市民の不利益に直結することを常に念頭に置き、段取りの工夫や優先順位の整理を徹底し、正確さと迅速さの両立に努めています。

仕事の必須アイテム

PCスタンド  
長時間作業の強い味方です。



一緒に楽しく働きましょう!

一般事務職  
(入庁11年目)

子ども未来部 保育幼稚園課

業務内容

保育園・幼稚園の運営費や施設整備に関する業務を担当しています。また、市民の方々への入園に関する相談対応も行っています。

8:30	8:40	9:00	10:00	12:00	13:00	17:15	19:00
始業	メール確認	事務作業・電話対応	園訪問	お昼休み	事務作業・電話対応	終業	ランニング

富士市を選んだ理由は何ですか。

大学生の頃、やりたいと思う仕事になかなか見つからない中で、生まれ育った地元に貢献したいという気持ちが強くなり、富士市で働きたいと思いました。行政の仕事は、異動をしながら様々な分野で地域にかかわることができる点も面白そうだなと思いました。

業務を進める上で、どのようなところにやりがいを感じますか。

子どもに関する分野は、制度変更が多く、同じ仕事であっても翌年は全くの別物になっていたり、新たな制度が突然始まったりします。苦労することも多いのですが、課の職員みんなで協力しながら一つ一つ課題を解決していくことが楽しく、やりがいを感じています。



業務上「心掛けていること」や「大切にしていること」は何ですか。

「視野を広く持つ」ことを意識しています。法律や規則などの範囲で業務を行いますが、「決まりだからダメ」ではなく、どうすれば困っている市民の方に寄り添った対応ができるのかを考えるようにしています。

仕事の必須アイテム

コンビニのコーヒー  
朝や残業をすときなど、気合が入ります。



富士市を共に創りましょう!

一般事務職  
(入庁23年目)

産業交流部 産業政策課

業務内容

新産業の創出や地場産業の振興に関する業務を担当しています。また、富士市が進めるCNF<sup>\*</sup>関連産業の創出に向けた取組を進めています。

8:30	9:30	11:00	12:00	13:00	16:00	17:15	18:00
始業・メール確認	事業の企画作成	ウェブ会議	お昼休み	企業訪問	報告書作成・メール確認	終業	飲み会

富士市を選んだ理由は何ですか。

富士市は製紙産業を中心とした工業のまちで、身の回りにも多くの方が働いています。ものづくり産業の振興を図ることが、富士市の基盤をつくり、ひいては市内産業全体の活性化につながると思い、これを後押しする行政の立場から関わっていきたくと思いました。

業務を進める上で、どのようなところにやりがいを感じますか。

CNFなど新産業創出支援においては、国、県、大学、研究機関、企業等とのネットワークを業務に活かしています。この立場でないとできない経験や人とのつながりを市に還元していくことは、大きなプレッシャーですが、自分にしかできない大きなやりがいを感じています。



業務上「心掛けていること」や「大切にしていること」は何ですか。

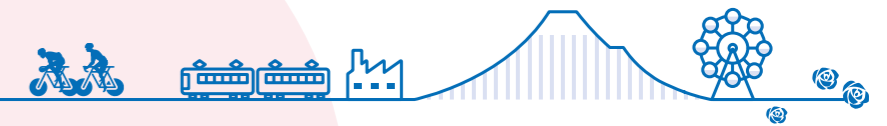
「何のため」「誰のため」を常に意識しています。目的やターゲットを明確にすることは、効果的かつ効率的な業務につながります。また、モチベーションを高め、達成感や充実感も生まれることから、大切な視点だと思っています。

仕事の必須アイテム

富士山  
富士山を見ると視線が高くなります。



\*CNF...セルロースナノファイバー(Celulose Nanofiber)は、植物の繊維の特性を活かして、様々な用途への応用が期待される新材料。



土木技術職  
〈入庁4年目〉

土木女子  
増えてますクワ



土木技術職  
〈入庁18年目〉

一緒にまちを  
作りましょう!



建築技術職  
〈入庁8年目〉

和気あいあいと  
やっています!



電気技術職  
〈入庁14年目〉

毎日充実しています!

上下水道部 下水道建設課

業務内容

工事積算及び施工監理等を担当しています。また、施工履歴等の情報を適切に把握するため、システムの更新作業を行っています。

8:30	8:40	9:00	12:00	13:00	14:30	18:00	19:00
始業	工事受注者 打合せ	工事積算 作業	お昼 休み	現場 立会	工事受注者 提出書類 確認作業	終業	同期と 夕食

Q 富士市を選んだ理由は何ですか。

大学時代は関東にいたため関東での就職も検討していましたが、自然災害のニュースに触れるたびに、地元静岡の安全や暮らしを支える仕事がしたいという思いが強くなりました。自分が育った地域に直接貢献できる場として、富士市を選びました。

Q 業務を進める上で、どのようなところにやりがいを感じますか。

私が担当する下水道工事は、いずれも完成後は市民の目に触れにくい場所にあるものですが、自らが関与した土木構造物が、安全・安心で快適な生活環境を支える基盤として長期にわたり機能する点に大きなやりがいを感じています。

Q 業務上「心掛けていること」や「大切にしていること」は何ですか。

「毎年一つ新しいことに挑戦する」ことです。発注工数の多くは開削工法による管の埋設ですが、電気機械工事や地震対策工事など、未経験の工種にも積極的に携わることで、知識や経験を培い対応できる範囲を広げています。



仕事の必須アイテム

酸素・硫化水素濃度計  
マンホール内の安全を確認  
してから作業します。

都市整備部 みどりの課

業務内容

都市公園法に基づく公園の整備を担当しています。市民の方々が使いやすく、喜ばれる公園の計画・設計・発注まで行います。

8:30	8:40	9:00	11:00	12:00	14:00	15:00	17:15
始業	メール 確認	現場 確認	窓口 業務	お昼 休み	業者 打合せ	設計積算 業務	終業

Q 富士市を選んだ理由は何ですか。

高校生の頃より地元就職を希望し、何をするか考えた時に、生まれ育った富士市のためになる役割を担いたいと考え、市役所への就職を希望しました。進学が土木学科であった事もあり、インフラ事業による貢献をイメージし、市民の生活に役立つ仕事ができると思い選びました。

Q 業務を進める上で、どのようなところにやりがいを感じますか。

生活に関わる施設を生み出すことです。インフラ施設は誰もが利用するものであり、生活の必需品です。市民の声を聴き、多くの人が必要とし便利なまちを作ること、人に喜ばれることに繋がると思っていますので、達成感ややりがいを感じられる瞬間だと思います。

Q 業務上「心掛けていること」や「大切にしていること」は何ですか。

「土木技術職であると同時に行政職である」ことを意識しています。物事の判断には法令や根拠に基づく対応が必須です。そのルールの中で臨機応変な対応も必要ですが、主観で決めず明確な理由を持つことを心掛けています。



仕事の必須アイテム

ヘルメットとコンバックス  
土木技術職員の相棒です。

建設部 施設保全課

業務内容

公共施設の保全業務を担当しています。新築、改修、解体工事の意匠設計、積算、工事監理を設備担当職員と協力しながら行っています。

8:30	8:40	9:00	12:00	13:00	17:15	18:30
始業	メール 確認	設計図面 作成(CAD)	お昼休み	工事現場 確認・検査	終業	帰宅

Q 富士市を選んだ理由は何ですか。

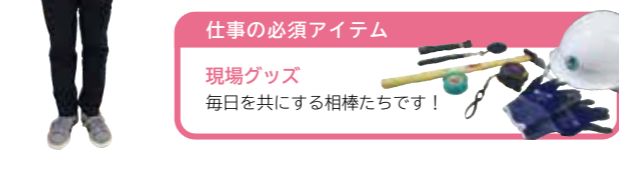
地元での就職先を探していた時に、公務員でも建築職の職種があることを知りました。建築物の設計・工事監理、法律審査、再開発事業、計画立案など幅広く携われると知り、街を動かせる面白そうな仕事があると思ったからです。

Q 業務を進める上で、どのようなところにやりがいを感じますか。

自分で設計した工事がどんどん形になっていく様はとてもワクワクしますし、竣工を迎えた時はとても満足感があります。その後、自分が関わった施設が実際に地域で活用されているのを見ると、仕事の意義を強く感じます。

Q 業務上「心掛けていること」や「大切にしていること」は何ですか。

公共施設は市民の生活に直結するため、判断の根拠を明確にし、丁寧に正確な調査や記録を常に心掛けています。また、関係部署や利用者との調整も多いため、相手の立場を踏まえてわかりやすく説明することを大切にしています。



仕事の必須アイテム

現場グッズ  
毎日を共にする相棒たちです!

上下水道部 下水道施設維持課

業務内容

富士市の下水処理場を適切に維持・管理・運営をすることで、市民の皆さまが使用した水をきれいに河川に放流しています。

8:30	8:35	9:00	12:00	13:00	15:00	17:15
始業	メール・ 日報確認	他市からの 視察対応	お昼休み	工事現場 立会確認	打合せ	終業

Q 富士市を選んだ理由は何ですか。

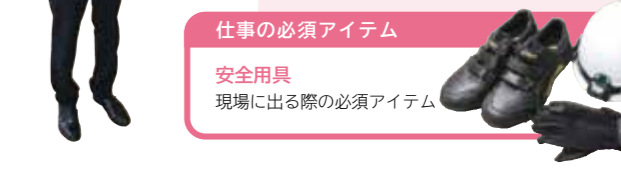
生まれ育った地域に貢献したい思いから富士市を選びました。学生時代は電気電子を専攻していて、研究職や生産職も選択肢にありましたが、行政としての様々な業務を通じて住民に近い立場で働ける環境に魅力を感じました。

Q 業務を進める上で、どのようなところにやりがいを感じますか。

現在の所属では、国や民間企業との共同研究を行うことがあり、新技術に触れることで、新たな知識・経験を積み重ねてもらっています。また、様々な事業がコスト削減や脱炭素化につながり、下水道事業として市民サービス向上に寄与していることが実感でき、やりがいを感じています。

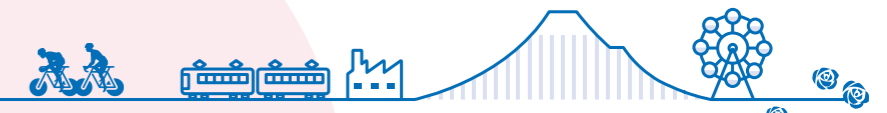
Q 業務上「心掛けていること」や「大切にしていること」は何ですか。

市民の方々に「富士市に住んでよかった」と思ってもらえる仕事をするのが理想です。この理想に近づけられるよう、日々の業務が何を目的にやっているのかを忘れないように意識することを大切にしています。



仕事の必須アイテム

安全用具  
現場に出る際の必須アイテム



一緒に仕事できること、楽しみにしています！

保健師  
(入庁4年目)

保健部 地域保健課

業務内容

乳幼児から高齢者まで、幅広い年代の健康を支援しています。また、担当地区を受け持ち、地区活動にも取り組んでいます。

8:30	8:40	9:30	12:00	13:00	16:00	17:15	17:30
始業・朝礼	メール確認	高齢者の週いの健康支援	お昼休み	乳幼児健診	事務作業	終業	子どもの保育園迎え

Q 富士市を選んだ理由は何ですか。

大学卒業後は他市の病院で勤務していましたが、出産を機に生まれ育った富士市へ戻りました。幅広い年代の市民の健康を支援できること、また保健や福祉など多様な分野で働けることに魅力を感じ、地元で貢献したいと思いました。

Q 業務を進める上で、どのようなところにやりがいを感じますか。

市民一人ひとりに関わる個別支援や、地区全体を対象とした集団支援があり、専門職として知識を深めることができます。市民の健康を守る仕事は責任もありますが、市民の笑顔が見られたときに大きなやりがいを感じます。

Q 業務上「心掛けていること」や「大切にしていること」は何ですか。

関わる方には、丁寧に寄り添った対応を心掛けています。また、部署内でチーム意識を持ち、健康課題の解決に向けて同僚や上司に積極的に相談しています。

仕事の必須アイテム

エプロン  
乳幼児と接する時に着ています。



毎日充実していてとても楽しいです！

保育士  
(入庁4年目)

こども未来部保育幼稚園課 第一保育園

業務内容

公立保育園等における乳幼児の保育、保護者支援、地域の子育て家庭に対する支援活動などを行っています。

8:30	9:00	9:30	11:20	12:30	13:00	15:00	16:00	16:45	17:15
認定こども園の保育	水分補給、トイレなど	戸外遊び、室内遊び	昼食	お昼寝	運動能力発達支援、休憩など	おやつ	水分補給、トイレ、室内遊び	送迎保育	退勤

Q 富士市を選んだ理由は何ですか。

私は富士市で生まれ育ったので、富士市にとっても愛着があります。小さな頃から地域全体でこどもを育てていくという温かな雰囲気を感じていました。これからは保育者という立場で、こどもたちの豊かな成長や温かな町づくりに貢献したいと思ったからです。

Q 業務を進める上で、どのようなところにやりがいを感じますか。

こどもたちの成長を間近で見守り、一緒に成長していけることです。入園、進級当初はできなかったことが自分の力でできるようになったり、こどもたちとの信頼関係を実感できる瞬間にとってもやりがいを感じます。心が動いた瞬間を共有できることがとても嬉しく、楽しいです。

Q 業務上「心掛けていること」や「大切にしていること」は何ですか。

こどもたちにとって「安心できる場所」「居心地が良い場所」となれるよう、日々温かく丁寧な関わりを心掛けています。また、保育園だからこそ経験できる、様々な行事や友達とのかわりあいなども大切にしています。

仕事の必須アイテム

エプロン  
大好きな絵本のキャラクターのエプロンです！



やりがいがある仕事です。

福祉施設指導員  
(入庁2年目)

福祉部 障害福祉課 ふじやま学園

業務内容

知的障がいをもつ児童の日中一時支援事業・短期入所事業を中心に、児童の生活支援や関係機関との連携業務を行っています。

9:00	10:00	12:00	13:00	14:00	17:00	17:45
始業	福祉事業所間の連絡会議に参加	お昼休み	児童の迎え入れ準備	来園した児童の支援	記録・清掃	終業

Q 富士市を選んだ理由は何ですか。

ふじやま学園にボランティアとして関わる中で、障がいをもつ児童とその家族が置かれている環境を知り、地元富士市で福祉に携わりたいと考えました。地域に根差した支援を行える点に魅力を感じ、入庁しました。

Q 業務を進める上で、どのようなところにやりがいを感じますか。

関係機関や家庭と連携しながら、細やかに支援をする中で、児童が少しずつ成長していく姿を間近で見られることにやりがいを感じます。また、保護者から感謝の言葉をいただけることもあり、仕事の意義を実感します。

Q 業務上「心掛けていること」や「大切にしていること」は何ですか。

児童の安全を第一に、一人ひとりの特性に応じた支援を心掛けています。支援者や保護者の視点だけでなく、将来その子にとって何が力になるかを考え、成長につながる関わりを大切にしています。

仕事の必須アイテム

かばん  
支援の最中は常に身に付けています。



共に富士市の未来のために

消防職  
(入庁2年目)

消防本部 中央消防署

業務内容

人命救助や火災現場における消火活動を行っています。また、火災予防のために市内の消防対象物の立入検査を実施しています。

8:30	8:40	9:00	12:00	13:00	17:00	19:00	19:30	23:00	7:00	8:30
交代	点検(消防車)	事務作業・訓練	お昼休み	事務作業・訓練	夕食	車両点検・清掃	事務作業・訓練	勤務(交代制)	車両点検・清掃	交代

Q 富士市を選んだ理由は何ですか。

大学時代に取得したスキューバダイビングの資格をいかすために水難救助を実施している富士市を志望しました。富士市は、駿河湾や富士川に面しており、水難事故の発生が想定されるため、培ってきた技術や知識を存分に発揮したいと考えたからです。

Q 業務を進める上で、どのようなところにやりがいを感じますか。

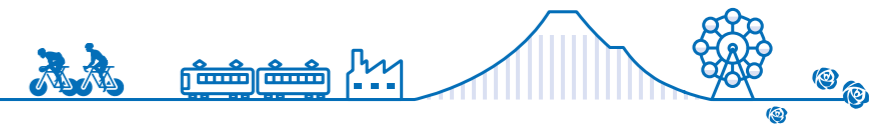
様々な事案に出動した際に、日頃の訓練の成果が発揮されたときや、市民の方々から活動に対して感謝の言葉を頂いたときにやりがいを感じます。そうしたことが活動の原動力となり、より一層富士市民のために尽力したいという気持ちになります。

Q 業務上「心掛けていること」や「大切にしていること」は何ですか。

災害現場で私たち隊員は、常に危険な場所で活動しています。また、市民の方々が危険な場面に遭遇しないよう安全管理を常に意識しながら活動しています。小さな危険から予測される危険まで、一つひとつ呼称を大事にしています。

仕事の必須アイテム

腕時計  
時間管理や活動時間の確認をします。



## 職場環境

富士市では、総労働時間を短縮し、ワーク・ライフ・バランスの推進を図るため、職員のライフスタイルに対応した多様な働き方を推進しています。

### 勤務条件

- **勤務時間**  
8:30～17:15（休憩時間12:00～13:00）  
※所属や勤務によって異なる
- **休日**  
土・日曜日、祝日、年末年始
- **休暇**  
年次有給休暇 年間20日間（採用1年目は15日間）
- **特別休暇**  
夏季休暇、忌引休暇、結婚休暇、家族看護等休暇 ほか

### 福利厚生

- **健康管理**  
定期健康診断、人間ドック・脳ドック助成、インフルエンザ予防接種助成
- **職員スポーツ大会**  
ソフトボール、ソフトバレーボールなど
- **ライフプラン**  
生命保険団体保険扱い、共済貯金など
- **クラブ・サークル活動**
  - 野球部
  - サッカー部
  - バレーボール部
  - ソフトボール部
  - 軟式テニス部
  - 硬式テニス部
  - 卓球部
  - 陸上部
  - 水泳部
  - 山岳部
  - 将棋部
  - 空手部
  - 書道部
  - 茶道部
  - フライングディスク
  - サバイバルゲーム
  - ゴルフ



### 充実の福利厚生

#### 職員文化祭

毎年秋には職員の作品を展示



野球部

軟式テニス部

### 互助会事業（職員により運営されている福利厚生組織）

給付事業	結婚祝金、出産祝金、弔慰金、永年勤続祝金 など
福利厚生サービス事業	<ul style="list-style-type: none"> <li>■ テーマパーク補助（TDR・USJ 各2,000円引き年間4枚まで）</li> <li>■ 映画補助（最大1,000円引き年間10枚まで）</li> <li>■ ジェフグルメカード（1枚200円引き年間60枚まで）</li> </ul>
その他	会報「友和」発行、観光ツアー、ボウリング・ゴルフ大会 など

### 多様な働き方の推進

業務の効率化や職員のワーク・ライフ・バランスを確保できるよう多様な働き方を推進



- **在宅勤務**  
主に職員の自宅で行うもの
- **モバイルワーク**  
外出先や外出中の移動時間などで行うもの
- **サテライトオフィス勤務**  
職場から離れたところに設けられた施設で行うもの（個人ブース等での作業を含む）

### 育児休業取得率

区分		R3年度	R4年度	R5年度	R6年度
男性	取得率	15.1%	15.2%	51.7%	69.6%
	1か月以上取得率	8.5%	8.0%	30.0%	55.4%
女性	取得率	100%	100%	100%	100%
	1か月以上取得率	100%	100%	100%	100%

### 新たなワークプレイスの設置



#### 勤務場所の一部をフリーアドレス化

- 5F／産業交流部…4課
- 8F／総務部……………3課



業務内容に応じて働く場所を選ぶワークスタイル！

#### フレックススペースの設置

- 10F／テレワーク兼休憩スペース（職員専用）

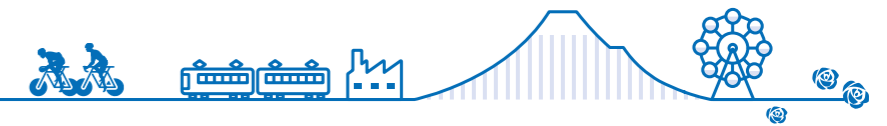


オープンエリア（食事休憩兼打合せ）



クローズエリア（会議室及び打合せ）

お昼前後は昼休憩専用！



# 人材育成

富士市では、職員一人ひとりに対して、自己啓発、職場研修、職場外研修を通じて、さまざまな能力開発の機会を提供し、意欲的に能力開発に取り組むことのできる総合的な職場環境を実現することを目指しています。

## 能力開発の3本柱

### 1 自己啓発 (SD)

研修の第一歩は自己啓発から！

- 自己啓発活動支援 (通信教育、実務セミナー等)
- 自主グループ活動援助

### 2 職場研修 (OJT)

新規採用職員を職場全体で計画的に育成！

- メンター制度 (新規職員をマンツーマンでサポート)
- 人事評価制度による目標管理、育成面談

### 3 職場外研修 (Off-JT)

求められる能力の育成や、専門的な知識・技術の習得！

- 基本研修 (新規採用職員研修、1st~3rdステージ研修等)
- 専門・特別研修 (Excel、PowerPoint研修等)
- 派遣研修 (外部研修機関に職員を派遣)

## 資格取得の支援



R6から対象を拡大

職員の自己啓発への意欲を喚起し、資質向上を図るため、資格取得等に要した経費の一部を助成！

### 対象資格

- 建築士(1級、2級)、建築設備士
- 各種施工管理技士(1級、2級)、技術士
- 下水道技術検定、電気主任技術者、電気工事士
- エネルギー管理士、給水装置工事主任技術者
- 土壌汚染調査技術管理者、公害防止管理者
- 危険物取扱者(甲種、乙種)、消防設備士
- 施設基準管理士、診療情報管理士
- ITパスポート、情報処理技術者
- FP技能士(1級、2級)
- 社会福祉士、精神保健福祉士、介護福祉士
- 自治体法務検定(基本法務又は政策法務)シルバークラス認定以上
- 日商簿記検定(1級、2級)

## 土木技術職員人材育成計画



土木技術職限定

これまで土木を学んでいなくても大丈夫！富士市では、入庁後の様々な研修等により計画的な育成を行っています。土木技術職員として活躍してみませんか？



# 富士市職員採用試験実施情報

富士市は、デジタル変革やSDGsなど、「新しい時代」への取組を進めています。新たな時代を切り拓くのは、「ひとの力」です。

春、夏、秋の3つの日程を実施。条件を満たせば複数日程の併願受験も可能です。

富士市が好きで、情熱をもって何事にも積極的にチャレンジできる人、求む！

春日程

- 【試験職種の例】  
一般事務職・土木技術職  
建築技術職・電気技術職  
機械技術職

夏日程

詳細はウェブサイトをご覧ください。

秋日程

詳細はウェブサイトをご覧ください。

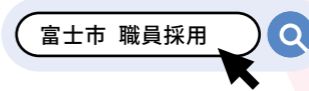


富士市シティプロモーション大使「さもにゃん」

詳しくは、決定次第ウェブサイトにて公表します。最新情報は右記のQRコードよりご確認ください。

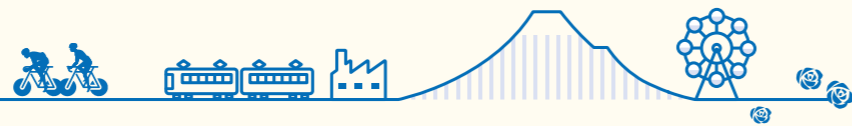


富士市ウェブサイト



<https://www.city.fuji.shizuoka.jp/>

採用職種や試験日程などは、変更になることがありますので、必ず試験案内をご確認ください。



職員の  
ココが  
知りたい!

先輩職員

Q & A



QUESTION  
01

Q どのようなときにやりがいを感じますか?

- A
- 自分が携わった業務が成果として表れたとき
  - 仲間と協力して難しい問題を解決したとき
  - 市民の方から安心したと言ってもらえたとき  
など

QUESTION  
02

Q 働き始める前と後で変わったイメージは?

- A
- 業務が多岐に渡っていること
  - 柔軟な判断や考えが求められることが多いこと
  - 部署の横断的な連携が多いこと  
など

QUESTION  
03

Q 市役所職員にはどのような人が向いていますか?

- A
- 物事に真面目に取り組める人
  - 公平性を持ちながら業務に取り組める人
  - 何事にも積極的にチャレンジできる人  
など

QUESTION  
04

Q 仕事をする上で欠かせないことは?

- A
- 優先順位を考えて物事に取り組むこと
  - 目的意識を持って仕事すること
  - 悩みごとは一人で抱え込まないこと  
など

QUESTION  
05

Q 勤務時の服装は?

- A
- TPO に合わせてスーツや作業着をはじめ、クールビズやウォームビズに配慮した服装(ポロシャツ等)など働きやすい服装での勤務が可能です。

QUESTION  
06

Q 入庁までにやっておくといいことはありますか?

- A
- ビジネスマナーや基本的なPCスキルを身に付けておくと、入庁後に活かすことができます。

## CHALLENGE TO FUJI

富士市職員採用案内

発行日 令和8年(2026)4月

発行 富士市役所 総務部 人事課

〒417-8601 静岡県富士市永田町 1-100

TEL 0545-55-2711

E-mail: jinji@div.city.fuji.shizuoka.jp



富士市