



F U J I

広報ふじ

2026
6

No.1319



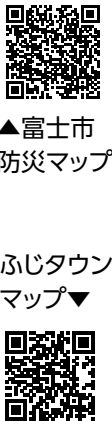
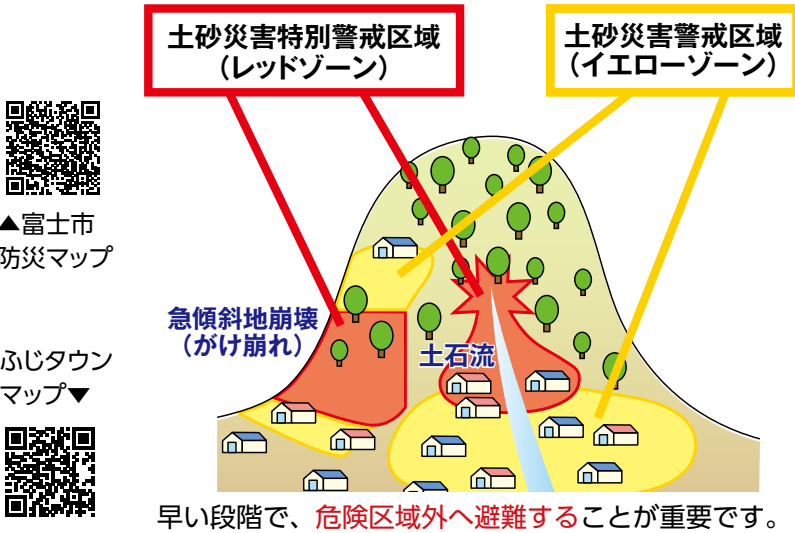
- 2 大雨による土砂災害に備えましょう
- 4 6月は食育月間です
- 6 パブリック・コメント制度
- 7 市営住宅
- 11 難聴高齢者補聴器購入費用助成／高齢者みまもりサービス事業
- 12 富士このみスタイル／若者の海外留学を支援
- 13 はぐくむF U J I 家事育児サポート事業／市長への手紙
- 14 歯周病検診／たばこのリスクと受動喫煙
- 15 中小企業等向けの補助制度／ふくりこF u j i
- 16 道路・公園照明灯のLED化／ポルタ デサンカク
- 17 空想ポスター展／富士市カラーガード隊

6月は土砂災害防止月間です

大雨による土砂災害に備えましょう！

近年は、激しい集中豪雨や台風が相次いでいます。昨年は、全国で578件の土砂災害が発生しました。梅雨の時期や台風の際は、大量の水が地中にしみ込み、「がけ崩れ」や「土石流」、「地滑り」の危険が増加します。今回は、土砂災害から命を守るための**4つのステップ**を紹介します。

問合せ 防災危機管理課 ☎0545-55-2715 FAX0545-51-2040 bousai@div.city.fuji.shizuoka.jp



Step 1 土砂災害の危険区域を知る

市内の土砂災害警戒区域等（土砂災害が発生した場合に住民の生命や身体に危害が生じるおそれがある区域等）は、「富士市防災マップ」や「富士市防災アプリ（防災ふじ）」、「ふじタウンマップ」で確認できます。

自宅や勤務先周辺などに危険区域がないか確かめてみましょう。

Step 2 避難先を決める

土砂災害の避難の原則は「土砂災害の危険区域から出る」ことです。日頃から、親戚や知人宅、町内会、区の公会堂など、危険区域外の避難先を考え、安全にたどり着ける避難経路を決めておきましょう。

各地区まちづくりセンターは、早期避難場所として風雨が強まる前の段階で開設します。



Step 3 情報の入手手段を確保する

気象や避難に関する情報をどのような手段で入手するか、事前に確認し、訓練しておきましょう。


① テレビを使った情報収集
テレビリモコンの「dボタン」を押すと表示されるデータ放送で、市内に発表されている気象警報や降水量、河川水位、避難場所の開設状況などを確認できます。

② 同報無線からの情報収集
市は「避難情報」だけでなく、「大雨警報」などの防災気象情報を同報無線でお伝えします。




サイボスレーダー

市内の雨量、水位情報のほか、気象レーダーや、河川監視カメラの映像も見るができます。



静岡県土砂災害情報

市内の土砂災害のおそれのある場所のほか、大雨などの際には危険性を色で示した地図を見ることができます。



③ パソコン・スマートフォンなどを使った情報収集

◆富士市公式LINE ID @ 848liers で検索 ※下のQRコードからもアクセスできます。


◆富士市メールサービス (同報無線情報) t-fuji@sgp.jp に、空メールを送信 ※下のQRコードからもアクセスできます。




大雨などで、屋外の同報無線スピーカーからの情報が聞き取りにくい場合は、別の方法で情報を取得できます。ラジオ・メール・LINEなどで、同報無線情報を取得する方法

◆富士市防災ラジオ
購入については、防災危機管理課へお問い合わせください。

◆富士市メールサービス (同報無線情報)
t-fuji@sgp.jp に、空メールを送信 ※下のQRコードからもアクセスできます。



日頃から家庭や地域で、次の4つのステップについて話し合っておきましょう。

Step **4** 避難のタイミングを知る

避難情報や気象情報を「警戒レベル」として5段階に分けています。危険区域に住んでいる人などが取るべき行動を、段階に応じて示しています(下表参照)。



▲台風の被害 (令和4年9月 中之郷)

避難情報
避難情報は、危険区域内の人などに避難行動を促すため、防災気象情報や土砂崩れなどの前兆現象があった場合などに市が発令します。

防災気象情報
防災気象情報は、降雨量などとともに、気象庁などが発表するものです。災害の発生可能性が高まるにつれて、発表される情報の警戒レベルが上がっていくなど、情報を追加して発表されます。

【1～5の警戒レベルと避難行動】

防災気象情報	警戒レベル	避難情報	危険区域の住民等がとるべき行動
氾濫特別警報 大雨特別警報 土砂災害特別警報 高潮特別警報	5	緊急安全確保	命を守るための最善の行動を取りましょう。 ※警戒レベル5は、災害が発生または切迫している状況です。可能な範囲で発令する情報であるため、必ず発令するものではありません。
警戒レベル4までに全員避難			
氾濫危険警報 大雨危険警報 土砂災害危険警報 高潮危険警報	4	避難指示	速やかに避難を開始しましょう。避難先までの移動が危険と思われる場合は、近くの安全な場所や、自宅内のより安全な場所に避難しましょう。
氾濫警報 大雨警報 土砂災害警報 高潮警報	3	高齢者等避難	避難に時間を要する人(高齢者、障害のある人、乳幼児など)とその支援者は避難を開始しましょう。そのほかの人は、避難の準備を整えましょう。
大雨注意報 土砂災害注意報等	2		避難に備え、自らが決めた避難先や支援者との連絡を取るなど、 避難行動を確認 しましょう。
早期注意情報 (警報級の可能性)	1		災害への意識を高め、今後の雨の降り方などに注意しましょう。

※上表では、それぞれの大雨警戒レベルに対応して、国が定めた5色を配色しています。

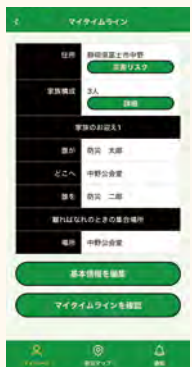
富士市防災アプリ

「防災ふじ」を活用しよう!

「防災ふじ」は、富士市の防災情報がまとめて分かる防災アプリです。同報無線でお知らせする情報や、自宅周辺の災害リスクを確認できます。

また、災害に備えて、自分だけのオリジナルの避難計画(マイトイムライン)の作成や、災害時には、避難場所の開設状況、混雑状況の確認ができます。

「防災ふじ」をダウンロードして、自然災害に備えましょう。 ※「防災ふじ」は、左のQRコードからダウンロードできます。



▲「防災ふじ」利用画面

毎年6月は、 食育月間です

毎月19日は
食育の日です



健康で心豊かな生活を送るためには、健全な食生活を日々実践し、おいしく楽しく食べることや、それを支える社会や環境を持続可能なものにしていくことが大切です。食育への関心を高め、できることから始めてみませんか。

- 食育とは…生きる上での基本であって、知育・徳育・体育の基礎となり、様々な経験を通じて「食」に関する知識と「食」を選択する力を習得し、健全な食生活を実践することができる人を育てること



▲「食育」の
ページ

富士市食育推進計画「富士山おむすび計画」 基本理念：食で育む健全な心とからだ

富士市は、食育推進計画「富士山おむすび計画」を策定し、赤ちゃんから高齢者まで、全てのライフステージを対象とした食育を推進しています。

心身の健康と豊かな人間性を育むため、皆さんも「富士山おむすび計画」の市民行動目標を実践してみましよう！



【富士山おむすび計画 市民行動目標】

お いしくごはん 今日も元気

- 早寝・早起きして朝ご飯を食べよう
- 栄養バランスを考えて食べよう
- 適正体重を知ろう、体重を量ろう
- 歯を大切にしておいしく食べよう

む かい合って 楽しい食卓

- むかい合ってみんなで食べよう
- 食事のマナーを守ろう
- 昔ながらの食を取り入れよう

す るがの恵みに 感謝の気持ち

- 作物をつくってみよう
- 台所に立ってみよう
- 旬の食材・地元の食材を味わってみよう
- 買・作・食（かう・つくる・たべる）
3つの「すぎない」生活を心がけよう
- 生ごみ削減・リサイクルに取り組もう

び とりひとりが 主役の食育

- 食に関心をもとう
- 富士市の食育を広めよう

富士市食育キャラ
クター「むすびん」▶





静岡県富士警察署
生活安全課
滝沢 篤 警部補

富士警察署も食育に着目しています！

動画やゲームの時間を決めて早寝早起きし、3食しっかり食べるというよい習慣を子どもの頃から親子一緒に身につけることが大切だと思います。

富士警察署では、家族で食卓を囲み、コミュニケーションをとることが非行防止につながると考えています

食事中はテレビや
スマホをやめて、
会話を楽しもう！



静岡県警マスコットキャラクター
「エスピーくん」▶



⑤



②



⑥



③

食育事業の取組
地域での食育を重点的に進めるため、市は毎年、中学校区単位で食育推進地区や食育推進校を選定し、体験活動を中心とした食育事業を実施しています。

【令和8年度】
食育推進地区／吉永地区・原田地区
食育推進校／吉原第三中学校・吉永第一小学校・原田小学校

【令和7年度の取組】

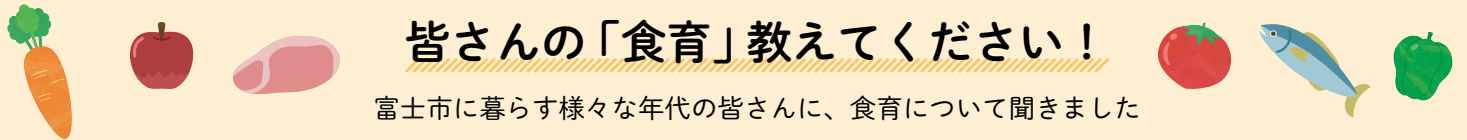
- ①クリスマスケーキ作り（富士見台地区）
- ②和紅茶手もみ体験（神戸地区）
- ③1日こども食堂（吉永北地区）
- ④富士山麓わくわくコーン栽培体験（神戸地区）
- ⑤だしの出前授業（吉永第二小学校）
- ⑥卵焼き作り（富士見台小学校）



④



①



毎食たんぱく質を
しっかり摂って、
フレイル予防を実
践しています！

ひろこ
平山 裕子さん（70代）



忙しい毎日で食生
活も乱れがち…
毎食、少しでも野
菜を食べるように
心がけています！

服部 英之さん（40代）



親子で楽しく田植え
体験をしました！
体験を通じて食の大
切さを学びました♪

やすな
加藤 靖奈さん（30代）
律ちゃん

問合せ／地域保健課 食育推進室

☎0545-67-0201 ☎0545-64-9030 ✉ho-chiiki@div.city.fuji.shizuoka.jp

パブリック・コメントを行うときは、募集期間直前に、広報ふじで案件や期間をお知らせします！

パブリック・コメント募集の流れ

①募集中の案を確認

広報ふじや市ウェブサイトなどで、パブリック・コメントの実施をお知らせします。

意見を募集している条例や計画などの素案は、募集期間中に、市ウェブサイトや担当部署の窓口、市役所2階総合案内、各地区まちづくりセンターなどで確認できます。



②意見の提出

市ウェブサイトで電子申請するか、直接または郵送・FAX・Eメールで案件を担当する部署へ。

※意見を提出する際は、住所・氏名・電話番号・案件名・意見を明記してください。



③結果を確認

意見を提出した人には、個別に文書で回答します。寄せられた意見の内容や、それに対する市の考え方など、結果は市ウェブサイトで公表します。

パブリック・コメントは、生活に関わりの深い条例や、市が策定する基本的な計画などを素案の段階で公表し、広く意見を求める制度です。ぜひ、皆さんの意見をお寄せください。



▲パビットちゃん

安全で快適なまちづくりのため、ご協力をお願いします パブリック・コメント制度

問合せ

シティプロモーション課（市役所8階）
☎0545(5)2736 FAX0545(5)1456
✉so-citypro@div.city.fuji.shizuoka.jp



▲詳しくはこちら

令和8年度の実施計画

今年度は、次の27件の実施を予定しています。

- ・第六次富士市総合計画後期基本計画
- ・富士市交通安全計画
- ・新富士駅南口周辺都市機能形成基本計画
- ・第五次富士市行政経営プラン
- ・第五次富士市情報化計画
- ・第五次富士市男女共同参画プラン
- ・第三次富士市多文化共生推進プラン
- ・第三次富士市まちづくり活動推進計画
- ・富士市公立教育・保育施設持続可能性確保計画
- ・健康ふじ21計画Ⅳ
- ・歯科口腔保健に関する条例
- ・第二次富士市教育振興基本計画後期実施計画
- ・第三次工業振興ビジョン
- ・第三次富士市住宅マスタープラン（住生活基本計画）
- ・第二次富士市空家等対策計画
- ・富士市宮住宅再編計画
- ・富士市成年後見制度利用促進計画

令和7年度の実施結果

令和7年度は5件実施し、59人から131件の意見が提出されました。最も多く意見を頂いた案件は、「富士市立中央病院新病院建設基本計画」で、103件でした。





暮らしにやさしい 市営住宅になりました！

「市営住宅吉原団地」内覧会の開催&入居要件の見直し

市営住宅の魅力を知ってもらうため、吉原団地にて内覧会を開催します。
事前申込は不要ですので、お気軽にご来場ください！

また、市営住宅に入居しやすくなるよう入居要件を見直しました。

お得な住まいを探している皆さん、ぜひ市営住宅にお申し込みください。



「市営住宅吉原団地」に
お越しください！

市営住宅吉原団地は、通園・通学に便利で、近くにスーパーや郵便局、病院がそろった暮らしやすい環境です。子育て世帯の暮らしをイメージしながら、安全性や使いやすさに配慮した部屋に申し込むことができます。一般世帯向け・子育て世帯向けのどちらでも内覧が可能です。

内覧会当日に、内覧した部屋の入居申込を受け付けるため、早期に入居できます（入居要件は当日説明。多数の場合は、後日抽せん）。

事前申込は不要ですが、スムーズに見学できるように、事前に専用駐車場の予約申込ができます。

とき／6月28日（日）10～15時
ところ／市営住宅吉原団地（広見東本町50-1）

※子育て世帯向けの部屋は、未就学児がいる家庭に限ります。



▲内覧会についてはこちら



▲駐車場の予約はこちら

●内装をリニューアル！

空き部屋の内装を改修しました。

物件／市営住宅吉原団地
家賃／一般世帯（3DK）…2万7100円、子育て世帯（2LDK）…2万8600円、

子育て世帯向けの改修ポイント／

- ・3DKから2LDKにリノベーション！
- ・キッチンカウンターの増設
- ・ドアの指はさみ防止
- ・室内物干し新設



市営住宅の入居要件を見直しました

●連帯保証人が不要に！

入居の際に必要な連帯保証人が不要になりました。親族（同居者を除く）や知人など、緊急連絡先となる2人がいれば入居できます。

※緊急連絡先は、入居者と連絡が取れない場合の連絡先です。家賃滞納の支払いなどの法的な責任はありません。

●子育て世帯の対象を拡大！

市営住宅には、世帯収入の要件があります。これまでは、小学生の子どもがいる子育て世帯を対象に収入要件を緩めていました。

昨年度から、子育て世帯の対象を「18歳になった後の最初の3月31日までの間の人がある世帯」に拡大し、より多くの子育て世帯が市営住宅に入居できるようにしました。



市営住宅の情報を簡単にチェック！

市営住宅の情報を、もっと気軽にチェックできるように、ポータルサイト「富士市営住宅すまいるサーチ」を新しくつくりました。

スマホで簡単に見ることができ、気になる部屋をすぐに探すことができます。ぜひ、ご活用ください。



▲詳しくはこちら

市営住宅に入居申込ができるかを確認するには…

入居申込の可能性を簡単に判定する「シミュレーションサイト」をご存じですか。左のQRコードからお試しください（判定結果は、あくまでも参考としてください）



▲詳しくはこちら

問合せ

●市営住宅の入居や修繕
静岡県住宅供給公社
富士出張所（市役所5階）
☎0545-55-2817

●市営住宅の制度
住宅政策課
☎0545-55-2843
FAX0545-57-2828



4/12・26

華道入門講座 ロゼシアター



市と文化連盟は、市民が文化芸術にふれる機会を創出するため、様々なテーマで講座を実施しています。今回は、華道入門講座を開催し、71人の応募者の中から当せんした20人が参加しました。

参加者は、講師から花を生けるときのポイントを教わり、茎の長さや、配置・向きなどを決めるのに試行錯誤しながら挑戦。

最後に完成した作品を並べ、作品ごとに見え方が変わる華道の魅力を感じていました。

4/11

富士南地区指定管理オープニングセレモニー 富士南まちづくりセンター



まちづくりセンターの効果的な活用などを目的に、各地区まちづくりセンターで順次、指定管理者制度を導入しています。今年度は新たに、富士南・今泉・広見の地区が加わりました。

富士南まちづくりセンターでは、地元団体の「森島鼓道」による力強い太鼓演奏でセレモニーがスタート。金指市長や来賓者のテープカットが行われ、門出を祝いました。

今後も地域の人たちに愛され、気軽に立ち寄ることのできる場所を目指していきます。

4/18

ふじさんアートクラフトフェア 中央公園



緑に囲まれた中央公園を会場に、全国各地で活動しているクラフト作家を一堂に集め、作家自らが制作した作品を展示・販売しました。

陶芸をはじめ、ガラス細工や皮革製品、楽器など、出展者の心こもった作品が白いテントの下にずらっと並び、来場者を引きつけました。

「手作りの作品や作り手の心」をふだんより身近に感じながら、買い物を楽しむ来場者の姿が見られました。

4/18

ふじユースクリニックキックオフイベント 富士市交流プラザ



主に10～20代の若者が抱える心身や性に関する悩みを気軽に相談できる「ユースクリニック」を、県内で初めて開設しました。

ふじユースクリニック「FU-YU-C」は市の委託事業で、薬剤師や思春期保健相談士など専門分野で活躍する人たちが運営。毎月会場を変えながら、市内各地で開催する予定で、SNSによる相談も行います。

参加者は、北欧の先進事例を学び、日本の性教育について考えていました。



タンポポやユキノシタなどの春の野草を観察・採集し、調理するイベントを開催しました。

参加者はグループに分かれ、「富士自然観察の会」の講師とともに園内を歩きながら散策しました。集めた野草は種類ごとに分けて、かまどでマッチと薪を使いながら火をおこし、天ぷらを作りました。

子どもたちは、火の勢いや油のはぜる音に驚き、初めは恐る恐る野草を油の中に入れていましたが、次第に慣れ、最後は楽しそうに調理していました。「野草って食べられるんだね」と驚きながら、おいしそうに頬張る姿が見られ、自然の恵みを身近に感じるひとときとなりました。

①②グループごとに分かれて園内を散策し、野草を採取③採取した野草を天ぷらにする参加者④ヨモギやタラノメなど採取した野草⑤天ぷらにした野草を頬張る参加者

富士市のココがすごい!

令和8年全国広報コンクールで
富士市が選ばれました!

市ウェブサイトが、令和8年全国広報コンクール(ウェブサイト 市部)で総務大臣賞と読売新聞社賞をダブル受賞しました。

令和7年5月に
リニューアル!

ぜひ、ご活用ください!



NICE!



詳しくはこちら



富士山麓のブナ林は、良好な自然環境を形成するとともに水源を養うなど多様な機能を果たし、私たちに様々な恵みを与えてくれます。地域一帯で広葉樹を植栽するこの事業は、毎年「昭和の日」に行う恒例行事で、今回で33回目の開催となります。

約400人の参加者は、約1ヘクタールのゴルフ場跡地に広がって苗木を植え、富士山麓の貴重な自然や富士山のすばらしさ、森林の大切さを実感していました。

まちかどネットワーク



6～9月に旬を迎える果物

ブルーベリー

在も新しい品種が増えています。約300～400の品種があり、大きく2種類に分けることができます。寒冷地に強い「ハイブッシュユ系」は6・7月に実り、暑さに強い「ラビットアイ系」は7～9月に実るため、種類によって旬の時期が異なります。富士市では両方の品種を栽培できるので、各農家がその土地に合う品種を選んでいるそうです。

育てているから分かること

ブルーベリーを育てる上で、大変なことを望月さんに伺うと、「1つずつ手摘みをするんです。そのため、各農園では、手が届く位置に実がなるよう枝の剪定をして、木が大きくなりすぎないように工夫しています。ほかにも、近年の夏の暑さや強風などで実が採れないことがあるので、自然を相手にしている大変さがありますね」と話します。

家庭菜園で人気があるブルーベリー。育てるときのコツについて伺うと、「富士市は、ブルーベリーの栽培がしやすい地域だと思います。苗木のときは鉢で育てるのがポ



▲ブルーベリーの成長を確認する望月さん

イントです。土の乾き具合を確認でき、水やりのタイミングが分かりやすいからです。成長とともに、鉢を徐々に大きくして、苗木から数えて2～3年経ってから土に植えます。また、ブルーベリーは酸性の土壌を好むため、『ピートモス』という園芸資材に水分を含ませたものを土に混ぜて植えると、上手に栽培できます」とプロの視点で教えてくれました。

ブルーベリーのおいしさと魅力

ブルーベリーは、4月にスズランに似た花が咲き、6～9月には実を味わい、11月頃には葉が赤く色づいて、紅葉を楽しめます。果実は、生だけでなく、冷凍やドライフルーツにして保存することもできます。望月さんは、「視覚でも味覚でも、1年中楽しめるので、ブルーベリーには無駄がないと思っています。ぜひ、生で皮ごと、5・6個まとめて口に頬張って食べてみてください。口いっぱい果汁が広がってとてもおいしいですよ」と魅力を熱く語ってくれました。

この夏は、市内で採れたブルーベリーを味わいませんか。



▲ブルーベリーの花

市ウエブサイト「ブルーベリー」のページはこちら





7月1日から受付を開始します 難聴高齢者補聴器購入費用助成

市内に住む高齢者で、加齢によって耳の聞こえが悪くなった人に対して補聴器を購入する費用の一部を助成します。



対象／次の①～⑤全てに該当する人

- ① 富士市に住み票があり、市内に住む65歳以上の人
- ② 聴力レベルが40～70デシベル未満で、耳鼻咽喉科の医師から「加齢性難聴」で「補聴器が必要」と診断された人
- ③ 介護保険料の滞納がない人
- ④ 聴覚障害による身体障害者手帳の交付がない人
- ⑤ 事業アンケートや助成後に介護予防事業

等への参加に協力できる人

※医師から「補聴器が不要」と診断された場合は、助成を受けられません。

助成額／補聴器を購入する費用のうち、補聴器本体の半分の額（上限3万円）

★必ず、補聴器を購入する前に申請してください

【申請の流れを説明します！】

- ① 申請書・医師の意見書・アンケート用紙を入手する
※高齢者支援課の窓口、市のウェブサイト、市内の耳鼻咽喉科で入手できます。
- ② 耳鼻咽喉科を受診する
※受診や意見書の作成にかかる費用は自己負担です。
※検査結果用紙を必ずもらってください。
※意見書の有効期限は3か月です。
- ③ 補聴器を選び、見積書もらう
※認定補聴器技能者のいる補聴器販売店のみ利用できます。
※必ず試着してください。
- ④ 申請する（高齢者支援課の窓口）
※申請に必要な書類（申請書・医師の意見書・検査結果用紙・見積書・アンケート用紙）がそろっているかを確認してください。
- ⑤ 助成決定通知・助成券が届く
※助成額を確認し、助成券に同封される委任状に同意してください。
- ⑥ 補聴器を購入する
※助成券を利用して補聴器を購入してください。
※申請内容と異なる補聴器は購入できません。

問合せ

高齢者支援課（市役所4階）
TEL 0545(55)2741 FAX 0545(55)2920
E-mail ho-koureshien@div.city.fuji.shizuoka.jp



▲詳しくはこちら



様々なトラブルに備え、利用してみませんか？ 高齢者みまもりサービス事業

在宅高齢者の自宅に通報機器を設置して、火災や急病、けがなどの緊急事態に対応し、日常生活を守ります。

サービス内容

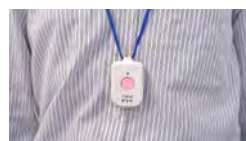
- ① 火災センサー・ガス漏れセンサー・ペンダント式通報装置の貸出し
- ② コールセンター

異常を感知すると自動的にコールセンターへ通報します。その後、必要に応じて「駆けつけ員」が利用者の自宅を訪問して、安全を確認します。

ペンダント式通報装置
装置のボタンを押すと、必要に応じて救急車を手配します。



▲通報装置本体



▲ペンダント式通報装置

場合や、本人の費用負担・関係機関への手続が発生することがあります。
※7月1日以降、固定電話がない人も携帯電話があれば本サービスを利用できるようになります。

利用料

ひとり暮らし、またはひとり暮らしに準ずる世帯は1か月1210円（市・県民税非課税世帯は無料）
※ひとり暮らしに準ずる世帯とは、高齢者と一緒に暮らしている人が、寝たきりや認知症の高齢者、重度障害者、または18歳未満の子のみで構成される世帯です。

※そのほかの高齢者を含む世帯は、1か月2420円です（同一敷地、隣接地に親族が住んでいる場合も同額）。
※通信テストのため、このほか電話代として毎日約10円がかかります。
※利用料は6月30日までの金額です。
7月1日以降の利用料は6月中に決定します（固定電話と携帯電話で利用料が異なる）。
※申請には、緊急連絡先となる人が3人（うち1人は親族）が必要です。

※在宅で生活する高齢者（65歳以上の人）で、自宅に固定電話がある人、または携帯電話がある人
※電話回線によっては、設置できない

問合せ

高齢者支援課（市役所4階）
TEL 0545(55)2741 FAX 0545(55)2920
E-mail ho-koureshien@div.city.fuji.shizuoka.jp



▲詳しくはこちら



富士市に移住した人、これから移住する人を応援！

富士このみスタイル

「富士市であなただの好みの働き方を見つけてほしい」「小さな実をつけるように、それぞれのスタイルに合った実(ご縁・成果など)」を富士市で結んでほしい」という思いで取り組んでいます。



富士このみスタイル

富士このみスタイルとは

移住者に多い子育て世代や、働く女性たちとともに取り組む、移住定住応援企画です。

移住する人が地域に溶け込み、希望するライフスタイルが実現できるよう、柔軟な働き方である「ワークシェア」や、移住者同士が交流できるイベントなどを実施しています。令和7年度からは、移住者の目線で富士市ならではの地域資源を再発見し、企画・開発に挑戦する「地域価値創造プロジェクト」にも取り組んでいます。

ワークシェアとは

一つの仕事を複数人で分け合う働き方です。チームで進めるため、仕事と家事や子育てなど、生活とのバランスを大切にしながら取り組むことができます。ライティング(文の作成)・写真撮影・取材・モニター調査など得意分野を活かして取り組んでいます。

今年度も参加者を募集します！

富士市に移住した人も、もともと市内在住・在勤の人も大歓迎です。

参加の目的に合わせて
会員区分を選択できます

- ワークシェアに参加したい
- メンバーとの交流を深めたい

正会員
(ワークメンバー)

- コミュニティ活動(部活・イベント)に参加して、メンバーとの交流を深めたい

準会員
(交流メンバー)

入会までのスケジュール

- 募集期間／6月15日～7月6日
- 募集説明会／7月8日(水)
※説明会は、希望者のみ。
- 面接／7月13・14日
- 入会者決定／7月15日(水)



問合せ

シティプロモーション課 移住定住推進室(市役所8階)
☎0545(5)2930 ☎0545(5)1456
✉kurasu@div.city.fuji.shizuoka.jp



▲詳しくはこちら



中学生〜22歳の皆さんへ

若者の海外留学を支援します！

子どもや若者が海外で英語能力を高め、また視野を広げる機会を確保するため、海外留学費用の一部を助成します。

子ども・若者海外留学支援補助金

対象／市内在住の中学生〜22歳(費用負担者が市内に1年以上住んでいることなどの条件あり)

補助額／海外留学費用の2分の1(上限20万円)

※市民税非課税世帯は、費用の4分の3(上限30万円)。

対象となる海外留学／主に英語を用いている国への留学。滞在期間が1週間以上1年未満で、1日以上の英語の語学研修を含んでいること

※修学旅行や学校の授業の一部であるものを除きます。

対象経費／交通費、滞在費、語学研修に要する経費、ビザやパスポートの申請手数料等、保険料 など

申請受付／6月17日(水)9時以降に、左のQRコードから電子申請



▲電子申請はこちら

！まず、お問い合わせください

申請の流れ

①教育総務課へ問合せ(担当職員が、要件などについて説明)

※問合せは6月17日前でもできます。渡航する日の30日前までに、計画書などを提出(海外留学の期間と活動内容を確認できる書類などの添付が必要)

※提出方法は、電子申請のみ。

③海外留学

④帰国後30日以内(もしくは、令和9年3月31日のいずれか早い日)に補助金交付申請書、経費の支払を確認できる書類の写しなど必要な書類を提出

注意事項

・計画書の提出前に留学してしまうと、補助金を受けることができないのでご注意ください

・予算額に達した時点で、本年度の受付を終了します

・研修の内容を審査し、不承認となることがあります

問合せ

教育総務課(市役所5階)
☎0545(5)2865 ☎0545(3)8584
✉kyouiku@div.city.fuji.shizuoka.jp



▲詳しくはこちら

お知らせ

はぐむファミリー家事育児サポーター事業

4月から、利用料が半額になりました！

「つわりが辛くて家事ができない」「家事をしている間、子どもを見てほしい」などの悩みはありませんか。家事育児サポーターがご自宅に訪問し、家事や育児の支援を行います。



対象

- 1 富士市に住民登録があり、次の①～③のいずれかに該当する人

- 1 妊娠中の人（母子健康手帳交付後から）
- 2 2歳未満の乳児と同居している養育者
- 3 3歳未満の多胎児と同居している養育者

利用料金

世帯区分	利用料金 (1時間)
・生活保護世帯 ・ひとり親の市民税非課税世帯	0円
・市民税非課税世帯 ・ひとり親の市民税課税世帯 ・多胎世帯	250円
・市民税課税世帯	500円

利用方法

- 1 市ウェブサイトで、利用者証の交付を電子申請
- 2 利用者証が自宅に届き次第、直接、希望の事業所に予約
- 3 4月からの利用料の変更による利用者証の交換は不要です。

※水色の「無料チケット」の有効期限は、令和9年3月31日です。令和9年4月1日以降は使用できません。ご注意ください。



▲無料チケット

問合せ

子ども家庭センター（子ども家庭課）
 ☎0545(55)2896 FAX0545(51)0247
 E kodomokatei@div.city.fuji.shizuoka.jp



▲詳しくはこちら

お知らせ

募集

講座・イベント

お知らせ

皆さんのアイデアを市政に！ 市長への手紙(わたしの提言)

「市長への手紙」は、市民の皆さんが口頭から市政について考えていること、気づいたことなどをお寄せ頂き、いつでも市政に参加していただくとつとつものです。「意見」「提言」をお寄せください。

●頂いた市長への手紙一例

差出人

富士駅北口で進む再開発の進捗状況について、ウェブサイトや紙媒体で定期的に発信することはできませんか。

市長

頂いた手紙から、正確な情報を広く、定期的に発信することの重要性を改めて認識しました。新たに「エキキタ通信(号外)」を作成し、ウェブサイトに掲載するとともに、市内施設に配架し、市民の皆さんに最新の情報をお伝えします。



▲エキキタ通信

※個人情報、頂いたご意見とともに担当部署に伝えますが、連絡手段や統計処理以外には使用しません。また、外部に漏れることはありません。

●ご意見・ご提言の提出方法

市ウェブサイトでの電子申請や専用はがき（市役所、各地区まちづくりセンターや図書館などで配布）にご意見を記入し、シテイプロモーション課へ ※Eメール、FAX、通常のはがき・封書での郵送（〒417-8601 富士市役所「市長への手紙」宛）も受け付けます。

【お願い】

- 個人的な誹謗中傷は、ご遠慮ください
- 「交差点に信号機を設置してほしい（警察署へ）」など、市の業務以外の内容は、原則、お答えできませんのでご了承ください

簡単な疑問や質問は、おしえてコール(☎0545(53)1111)や、市ウェブサイトのお問い合わせ送信フォームをご利用いただくか、直接、担当部署へお問い合わせください。

問合せ

シテイプロモーション課（市役所8階）
 ☎0545(55)2736 FAX0545(51)1456
 E kouhou@div.city.fuji.shizuoka.jp



▲詳しくはこちら



かかりつけの歯医者さんを見つけてみましょう 歯周病検診が始まります

歯周病は、気づかないうちに徐々に進行していくことから「沈黙の病気」とも言われ、成人期以降に歯を失う一番の原因となっています。この機会に受診しませんか。

◆歯周病とは？

歯周病は、歯と歯ぐきの境目に歯垢（プラーク）がたまり、その中にいる細菌によって歯を支える骨などに炎症を起し、骨が溶けてしまう病気です。

初期の段階では、症状はほとんどありません。しかし、治療をせずに放置してしまうと、歯がぐらつき、最終的には歯が抜け落ちてしまいます。抜けてしまった歯は、生え変わることはありません。

20代から発症する

昨年度、市の歯周病検診の結果では、3人に2人が「要検査・要治療」と判定され、治療などにつながりました。

歯周病が全身の病気につながる！

歯周病の原因菌は、血液中に入り全身を巡るため、糖尿病・脳卒中・心疾患・認知症・誤嚥性肺炎など、様々な病気に関係があると言われています。

歯周病の予防

① 正しい歯みがきと歯間ケア
1日2回以上の歯みがきと、デンタルフロスや歯間ブラシを併用する



▲受診券の見本

② 歯科医院での専門的なケア

日々の歯みがきで取り除けていない歯の汚れを取ってもらう。自分に合った歯のみがき方を知る

③ 禁煙

喫煙は歯周病を進行させる。健康のためにも禁煙する

◆歯周病検診のご案内

対象／令和8年度中に20・30・40・50・60・70歳に達する人

※対象者は、6月中に受診券（はがき）が届きます。

とき／7月1日～12月31日

持ち物／①受診券（はがき）②自己負担金③マイナ保険証（マイナンバーカード、資格確認書または被保険者証など。生活保護受給者は、生活保護休日・夜間等受診証）

自己負担金／800円

※生活保護受給者は無料。

申込み／電話で、受診券に記載されている歯科医院へ

健康政策課

0545(6)8992 0545(6)7172

ho-kenkou@div.city.fuji.shizuoka.jp



▲詳しくはこちら



自分のため、周りの人のために… たばこのリスクと受動喫煙

喫煙は、がんの発症リスクを高めるだけでなく、動脈硬化も促進するため、脳卒中や、心筋梗塞などのリスクも上昇させます。

たばここと健康リスク

有害化学物質を長年吸い込むことで、慢性閉塞性肺疾患（COPD）にかかる人の9割以上が喫煙者であると報告されていて、喫煙は多大な健康リスクがあります。

★気管支に慢性的な炎症が生じ、肺胞が少しずつ破壊される病気が少しずつ破壊される病気が

受動喫煙も健康に影響

喫煙している本人以外がたばこの煙にさらされることを「受動喫煙」と言います。受動喫煙は、肺がんや虚血性心疾患・脳卒中・乳児突然死症候群との関連が確実であると報告されています。妊婦の受動喫煙は、流産や早産などのリスクを高め、胎児の発育にも影響を及ぼします。

加熱式たばこも受動喫煙のリスク

加熱式たばこは、凝縮したたばこ葉をバッテリーで加熱し、その蒸気を吸引するものであるため、紙巻たばこ同様に、健康リスクがあります。

また、蒸気や喫煙者の呼吸から、目に見えない有害物質の微粒子が出てくることから、周囲の人の健康に悪影響を与える可能性があります。

なくそう望まない受動喫煙

令和2年4月から、健康増進法の一部を改正する法律が全面施行されました。「多くの施設において原則屋内禁煙」、「20歳未満は喫煙エリアへ立入禁止」、「屋内での喫煙は喫煙室の設置が必要」、「喫煙室には標識掲示が義務付け」が実施されています。

屋外や家庭においても周囲に人がいない場所で喫煙し、特に子どもや患者など配慮が必要な人がいる場所では喫煙を避けるように心掛けましょう。

卒煙にチャレンジ

市民健康意識調査において、喫煙者のうち約2割の人が「たばこをやめたい」と回答しました。「禁煙したいけれど、何から始めたらいいかわからない」など、卒煙の相談がある人は、健康政策課にご連絡ください。

健康政策課

0545(6)9023 0545(6)7172

ho-kenkou@div.city.fuji.shizuoka.jp



▲詳しくはこちら



市内中小企業等を応援します！

中小企業等向けの補助制度

物価高騰の中、国の「物価高騰対応重点支援地方創生臨時交付金」を活用し、新商品等マーケティング事業やDX推進事業を行う中小企業者などに対し、補助金を交付します。



新商品等マーケティング事業

支援補助金

新商品等の販路拡大を目指す市内中小企業者等を支援するため、新商品等マーケティング事業を行う補助対象者に対し、補助金を交付します。

中小企業等DX推進事業

支援補助金

中小企業者等の生産性の向上による経営の安定や強化を図るため、DX推進事業を行う補助対象者に対し、補助金の交付をします。

補助対象者／新商品等マーケティング

事業に取り組み、市内に本社または主たる事業所がある中小企業者など
新商品など／販売または提供の開始から3年以内の商品・サービス
補助対象経費・補助限度金額／補助対象経費に2分の1を乗じて得た額

（事業を併用した場合の最高限度額は50万円）

① デジタルマーケティング事業（補助限度額20万円）

② ECサイト等出店・出品事業（補助限度額10万円。海外ECサイトなどの場合は20万円）

③ 展示会等出展事業（補助限度額20万円。海外出展の場合は40万円）

※各種補助金について、まずは申請前に、産業支援課へご相談ください。

補助対象者／支援機関などの支援を受けてDX推進事業に取り組み、市内に本社または主たる事業所がある中小企業者など

補助対象経費・補助限度金額／補助対象経費に2分の1を乗じて得た額

（事業を併用した場合の最高限度額は50万円）

① デジタルツール導入事業（補助限度額50万円）

② デジタル人材育成事業（補助限度額20万円）

問合せ

産業支援課（中央図書館分館2階）
☎0545(52)6783 FAX0545(52)6788
E:sashien@div.city.fuji.shizuoka.jp



▲補助金等一覧ページ

お知らせ

募集

講座・イベント



中小企業の福利厚生を支援します！

ふくりこFuji

（一財）富士市勤労者福祉サービスセンター「ふくりこFuji」は、市が中小企業のために設立した非営利団体です。低コストで、総合的な福利厚生事業を提供しています。

入会できる人は？

市内の中小企業に勤務する事業主及び勤労者が対象です。入会は事業所単位が基本で、いつでもできます。パートタイム勤務の人も入会できます。

入会金と月会費（1人当たり）

入会金／200円（事業主が負担）
月会費／600円（このうち事業主が350円以上を負担。勤労者の負担は0〜250円）

事業主のメリット

福利厚生が充実し、従業員の満足度向上や人材の確保・定着につながります。

多彩な福利厚生内容の例（一部）

給付（35種）／結婚・出産・子どもの入学卒業祝金、お見舞金、弔慰金 など

補助／人間ドック・脳ドック・婦人科検診、インフルエンザ予防接種、ロゼシアター主催事業入場料、宿泊代金補助 など

割引利用施設／市内約180店舗、遊園施設、温浴施設（ふじかぐやの湯ほか）、近隣の映画館 など

問合せ

（一財）富士市勤労者福祉サービスセンター（中央図書館分館1階）
☎0545(57)0310 FAX0545(57)0315
商業労政課
☎0545(55)2778 FAX0545(55)2971



▲詳しくはこちら

会員の声

岩本マウンテンゴリラれもん 望月さん



ふくりこを利用して、自園作物のあっせん販売やマルシェ出店を行いました！
自分も会員として、祝金などの制度や補助券を利用し、お得に楽しんでます♪



▼各種イベントのお知らせは公式 Instagram をチェック





道路及び公園の照明灯LED化事業について

道路・公園照明灯のLED化

市が管理する道路及び公園の照明灯を、LED型照明に更新する工事を実施します。



LED化工事が始まります

目的

市では「第三次富士市環境基本計画」と「富士市地球温暖化対策実行計画」に基づき、温室効果ガス排出量を削減し、気候変動の影響に適切した社会づくりを目指しています。

大幅なCO2削減を図り、ゼロカーボンシティへの取組を実行するため、市が管理する道路と公園の照明灯を、LED化（蛍光灯型をはじめとした従来型の照明からLED型照明に更新）する事業を実施します。

事業対象／市が管理する道路（市道）と公園

対象外／国道や県道、私道、市が管理していない公園の照明

工事期間／令和9年1月までに、順次

施工

工事に当たり、道路の通行や公園の利用の際に、ご不便やご迷惑をおかけしますが、皆様のご理解とご協力をお願いいたします。

道路維持課（道路照明灯について）

☎0545(55)2829 FAX0545(51)0360

みどりの課（公園照明灯について）

☎0545(55)2795 FAX0545(53)2772

工事中の車両には、このチラシを掲示しています



LED型照明



従来の照明



6月23～29日は「男女共同参画週間」です

ポルタデサンカク

期間中は、男女共同参画の理解を深めるために、全国各地で様々な活動が行われます。市では「ポルタデサンカク(男女共同参画の入り口の意味)」と題して、講演会を実施します。

講師／瀬地山角さん（東京大学大学院総合文化研究科教授）

内容

「笑って考えよう！家庭のこと、仕事のこと、未来のこと」ジャンボ宝くじを必ず当てる方法!？」

10年間、2人の子どもの保育園送迎を一手に担いながら、毎日の夕食を作っていた瀬地山さんの実体験を交えながら、男性が家事育児に関わるメリットを分かりやすく解説します。

講演のポイント

瀬地山さんは、日本テレビ「世界一受けたい授業」の東京大学の学生100人へのアンケートで、人気ナンバーワンに選ばれるジェンダー論の講義を受け持ちます。その講義は、500人以上が参加し、立ち見でも受けたいと希望が出るほど人気です。そんな瀬地山さんの講演会に、市内で参加することができると大チャンス！ぜひ、お越しください。



(c)HONOTA design

とき／6月28日(日) 13時30分～15時30分

ところ／ファイランセ西館

定員／100人(応募者多数の場合、抽せん)

※落せんした人へのみ連絡します。

申込み／6月21日(日)までに、市ウェブサイトで電子申請するか、電話またはFAX・Eメールで、氏名・住所・電話番号・託児希望の有無(希望する場合は子どもの氏名・年齢・アレルギーの有無)を記入し、市民活躍・男女共同参画課へ ※子どもと一緒に参加できます。

富士市男女共同参画センター

女性のための相談室や情報コーナー、団体研修室などがあり、富士発・女と男のフォーラムのセミナー開催など、市の男女共同参画を推進する施設です。ぜひ、ご利用ください。

ところ／ファイランセ西館

問合せ

市民活躍・男女共同参画課

☎0545(55)2724 FAX0545(55)2864

E:si-danjo@div.city.fuji.shizuoka.jp



▲詳しくはこちら



▲詳しくはこちら



まちなかに親しんでもらうことを目的に実施 空想ポスター展

まちなかにぎわい創出事業として、中心市街地の商店街などを被写体とした架空のポスターを募集する「空想ポスター展」を開催します。

●被写体とする中心市街地とは？

この事業は、富士駅周辺地区と吉原地区の商店街周辺を対象とします。

●どんな事業？

自分で撮った商店街などの写真を使い、架空のポスター「空想ポスター」を制作してください。テーマやキャッチコピーは自由です。

※今年度は、「通常部門」のほか、富士市制60周年記念事業として、「60th Anniversary部門」を設けます。

●作品を募集します！

募集期間／令和9年1月31日(日)まで
対象／どなたでも応募できます

※年齢、居住地、プロ・アマなど不問。
応募方法／市ウェブサイトで電子申請。

作品のデータ(JPGまたはPNG)を添付するとともに、**1**作品のコンセプト、**2**写真撮影場所、**3**応募者氏名、**4**公開名(ペンネームなど)、**5**連絡先、**6**お住まいの市区町村、**7**部門を記入してください



▲申込みはこちら

注意事項

- 作品の応募に関する規約」を読んでからお申し込みください
- 本事業のための架空のポスターであることを作品の中に明記してください(例：※このポスターは、富士市商業労政課主催事業「空想ポスター展」のための架空のポスターです) など

●入賞すると…?

募集期間終了後、注目作品を決定し、入賞者に記念品を贈呈します。作品は、市ウェブサイトや商店街で展示します。

空想ポスター (令和7年度の注目作品)



▲高木楓加さんの作品



▲石漆さんの作品



華麗なフラッグ演技で消防活動をPR! 富士市カラーガード隊

消防音楽隊とともに、消防行事などで演技を披露するカラーガード隊の隊員を随時募集しています。未経験でも大歓迎！一緒に活動しませんか？

富士市カラーガード隊とは？

富士市カラーガード隊「Fuji Red Fairry」は、昭和61年4月に消防協力団体として設立されました。様々なイベントで、市民の防火・防災意識向上のために消防活動のPRを行っています。

どんな活動をしているの？

富士まつりや消防まつり、まちづくり協議会主催のイベントなどに出演。音楽に合わせて、フォーメーションを変えながらフラッグを振った演技や、ポンポンを使ったダンスなどで、イベントを盛り上げます。令和7年度は、イベントに11回出演し、演技を披露しました。

※イベントへの出演依頼について詳しくは、消防総務課へお問い合わせください。



▲イベントでの演技

新規隊員募集中!

様々な職種や世代の隊員が集まり、和気あいあいと活動しています。「地域貢献したい人」「富士市を盛り上げたい人」など、ぜひ一緒に活動しませんか。練習を見学できます。興味がある人は、消防総務課へお問い合わせください。



▲活動予定はこちら



▲制服とフラッグ



▲練習の様子

練習日時／原則毎週木曜日 19～21時
練習場所／富士市教育プラザほか
対象／18歳以上の女性(高校生を除く)

問合せ

商業労政課
0545(55)2907
0545(55)2971
sy-syoungyou@div.city.fuji.shizuoka.jp



▲詳しくはこちら

問合せ

消防総務課(消防防災庁舎2階)
0545(55)2852
0545(53)4633
syoubou_soumu@div.city.fuji.shizuoka.jp



▲詳しくはこちら



岳南広域都市計画の変更に関する縦覧

都市計画課 ☎55-2786

本市場大淵線・吉原大月線の整備に伴う都市計画道路の変更に関する縦覧を行います。

📅 6月16～30日

📍 県都市計画課（県庁）及び市都市計画課（市役所7階）

※都市計画案は、縦覧期間中、県都市計画課・市都市計画課の窓口またはウェブサイトで閲覧できます。
※都市計画案について意見があるときは、縦覧期間中に意見書を提出できます。

※6月30日(火)の17:15（必着）までに、直接または郵送で、意見書に住所・氏名を記入し、〒420-8601 静岡県庁都市計画課へ。

📞 県都市計画課 ☎054-221-3062

7月 移動図書館ふじ号の巡回日程

中央図書館 ☎51-4946

日	場所と貸出開始時刻
1・15日 各水曜日	駿河台団地（1日の14:00のみ） 富士見台団地第一集会所前（14:45）
2・16日 各木曜日	浮島まちづくりセンター（2日の10:35のみ） 滝戸団地内（14:00） 岩本山団地集会所前（15:00）
3・17日 各金曜日	セブン-イレブン中里店（10:00） マックスバリュ富士江尾店（10:40） 加島の郷（3日の14:15のみ） 四丁河原南公会堂（3日の15:00のみ） 富士北まちづくりセンター（17日の14:50のみ）
4・18日 各土曜日	元吉原まちづくりセンター（10:00） 松野まちづくりセンター（18日の14:00のみ）
7日(火)	吉永北まちづくりセンター（10:00） 神戸まちづくりセンター（10:45） ウエルシア川成島店第2駐車場（14:00） J A ふじ伊豆堅壱支店駐車場（15:00）
8日(水)	岩松まちづくりセンター（10:50）
9日(木)	伝法まちづくりセンター（9:45） 吉原まちづくりセンター（10:30） 天間まちづくりセンター（15:00）
10日(金)	青葉台まちづくりセンター（14:00） 富士見台まちづくりセンター（14:45）
11・25日 各土曜日	しらすの八幡加工センター駐車場（10:00） きぎょうの郷（11日の14:15のみ） 富士南まちづくりセンター（15:00）
14日(火)	丘まちづくりセンター（10:00） 広見まちづくりセンター（10:45）
23日(木)	歴史民俗資料館（15:00）

※天候などの都合により中止・変更する場合があります。



国民健康保険の脱退には届出が必要です

国保年金課 ☎55-2751

国民健康保険加入者が、勤務先の社会保険など、ほかの健康保険に加入した場合は、自分で国保を脱退する届出をしなければなりません（75歳になる人で、後期高齢者医療制度に加入する人は除く）。

会社や健康保険団体が届出をすることはありません。

脱退の届出を行わないと、国民健康保険税が課税され続けますので、ご注意ください。

📅 ほかの健康保険加入日から14日以内

📍 国保年金課（市役所3階）

📄 ①加入証明書または勤務先から交付された資格確認書など ②国民健康保険資格確認書など（①②ともに脱退する人全員分） ③顔写真付きの身分証明書（脱退する人と同一世帯ではない人が届出をする場合のみ）

児童手当の現況届を提出してください

子育て給付課 ☎55-2738

児童手当を受給して以下に該当する人は、毎年6月に、養育の状況や前年の所得などの審査を受けるため、現況届を提出する必要があります。

提出が必要な人

- ・配偶者からの暴力などにより、住民票の所在地が富士市ではない人
- ・支給要件児童の戸籍や住民票がない人
- ・離婚協議中で配偶者と別居している人
- ・法人である未成年後見人、施設・里親などの受給者
- ・第3子以降算定額算定対象者（学生を除く）を監護・養育している人
- ・そのほか富士市から提出の案内があった人

📅 6月26日(金)（必着）までに、6月11日(木)に発送する案内書類と届出用紙を確認の上、証明書などの必要書類を添えて、返信用封筒で返送

児童手当の6月期分（4～5月分）を、6月10日(水)に受給者の口座に振り込みます。ご確認ください。



お知らせ

世論調査にご協力を

シティプロモーション課 ☎55-2736

無作為に抽出した3,000人の皆さんへ、6月中に調査票を郵送します。ご協力をお願いします。

なお、調査結果は市ウェブサイトなどで公表します。

調査項目／富士まつり、市営駐輪場の利用

公共の空き地でコスモスの里づくりをしてみませんか

みどりの課 ☎55-2793

花いっぱい事業の一環として、公共の空き地にまくコスモスの種子を、ボランティア団体に無料で配付します。

📅 6月22日(月)（必着）までに、郵送またはFAXで、代表者の住所・氏名・電話番号・種をまく場所・面積を記入し、〒417-8601 富士市役所みどりの課へ ☎53-2772

狩猟免許試験

農政課 ☎55-2781

📅 8月23日(日) 9:00～

📍 県富士総合庁舎

免許の種類／第一・二種銃猟

※わな猟の免許試験は同日、東部総合庁舎（沼津市）で実施します。

📅 6月15日～7月15日に、直接または郵送で、申請書（県富士農林事務所配布、県ウェブサイトダウンロード可）に必要事項を記入し、必要書類を添えて、〒416-0906 本市場441-1 県富士農林事務所森林整備課へ ☎65-2203

●静岡県猟友会実施実技講習会

📅 6月22日～7月15日に、電話で（一社）静岡県猟友会事務局へ ☎054-253-6427

●新規わな猟免許補助制度

農作物被害対策を目的とした新規わな猟免許取得費補助制度があります。詳しくは農政課へ。

6月の教育委員会会議

📅 6月22日(月) 14:15～

📍 吉原北中学校

※どなたでも傍聴できます。

教育総務課 ☎55-2865

電子申請や
Eメールアドレスは
QRコードから！



詳細情報をウェブで公開しています。

ぜひご覧ください。

広報ふじ

検索

スマートフォンからの☎は、
頭に市外局番0545をつけてください

お知らせ

募集

講座・イベント

富士山かぐや姫ミュージアム 施設燻蒸に伴う休館

富士山かぐや姫ミュージアム ☎21-3380
収蔵資料の保護を目的に、主に害虫駆除や、防カビ・殺菌をする燻蒸作業を行うため、休館します。

🕒6月22～26日

📍富士山かぐや姫ミュージアム本館、歴史民俗資料館、ふるさと村歴史ゾーン



募集

市制60周年記念コンサート 弦楽器共演者

文化スポーツ課 ☎55-2874

市制60周年記念コンサートで、富士フィルハーモニー管弦楽団と共演する弦楽器演奏者を募集します。練習を4回行い、本番に挑みます。

とき	内容
8月11日(火・祝) 13:00～15:30	練習①
9月23日(水) 18:30～21:00 (予定)	練習②
10月25日(日) 時間未定	合同練習
11月1日(日) 時間未定	リハーサル
11月3日(火・祝) 時間未定	本番

📍ロゼシアター

🎻ヴァイオリン・ヴィオラ・チェロ・コントラバスのいずれかを持っていて、演目となる3曲を全て弾ける大学生以下の人/20人（応募者多数の場合、選考）

演目/アイネ・クライネ・ナハトムジーク（作曲：モーツァルト）、組曲「惑星」より木星（作曲：ホルスト）、カノン（作曲：パッヘルベル）

🎻ヴァイオリン・ヴィオラ・チェロ・コントラバスのいずれか

📧7月6～26日に、市ウェブサイトにて電子申請

市指定ごみ袋の代替措置

6月末までは、市指定ごみ袋でなくても、透明・半透明のビニール袋（15～45リットル）で排出できます。詳しくは廃棄物対策課へ

🕒6月30日(火)まで

廃棄物対策課 ☎55-2769

富士市民水泳競技大会 を中止します

文化スポーツ課 ☎55-2876

毎年8月下旬に、県富士水泳場で開催している富士市民水泳競技大会を、今年度は中止します。

中止理由/設備故障により、会場が利用停止中のため

市内の事件・交通事故情報

市民安全課 ☎55-2831

部品ねらいや空き巣が増加中。車両から離れたり、外出したりする際は「必ず施錠」し、防犯対策に努めてください。

事件 <1月1日～3月31日>

	累計	昨年度
自転車盗	57件	-1件
オートバイ盗	2件	-10件
自動車盗	2件	-19件
車上ねらい	16件	-3件
部品ねらい	16件	+11件
空き巣	5件	+2件
忍込み	0件	-3件
万引き	44件	-5件
特殊詐欺	6件	-3件
	1,544万円	-1,047万円
サギ電話	157件	-32件

交通事故 <1月1日～3月31日>

	累計	昨年度
件数	258件	-17件
死者	0人	-2人
負傷者	309人	-16人

※早めのライトオンをお願いします。

原田まちづくりセンターの 業務を再開します

まちづくり課 ☎55-2705

リニューアル工事終了に伴い、一時閉館していたセンターの貸館や、図書貸出などの業務を再開します。

🕒7月1日(水) 8:30～

📍原田まちづくりセンター(原田485)

☎52-0124 ☎53-8579

※所在地・電話番号・FAX番号に変更はありません。

スズメバチの巣の駆除

市民安全課 ☎55-2750

スズメバチは、春に巣を作り始め、夏から秋にかけて巣が大きくなるため、これからの時期はより危険になります。スズメバチは毒性が強く、ほかのハチに比べて特に危険です。

スズメバチの巣を発見した場合は、早めにご連絡ください。

なお、巣の駆除には、一部自己負担額がかかります。

📍市内の個人住宅

📌巣1個につき3,300円(税込み)

※追加作業などが必要な場合は、別途実費が必要です。

📍巣の位置を確認してから、電話で市民安全課へ

※スズメバチが飛んでいるだけでは対応できません。

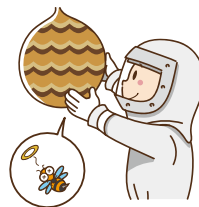
※事業所・店舗・

畑・林・寺社・

賃貸住宅など

は対象になり

ません。



ひとり親家庭等医療費助成制度の手続を

子育て給付課 ☎55-2738

📍次の①～③全てに該当する家庭

①①～④のいずれかに該当する：①母子・父子家庭②両親のいない家庭③配偶者に重度の障害がある家庭④配偶者がDV保護命令を受けたため、その扶養を受けることができない家庭

②20歳未満（7月1日時点）の児童を扶養している

③申請者及び医療費の給付を受ける人と同居している直系血族・兄弟姉妹に対して、令和7年中の所得に所得税が課せられていない
※課税になっている人でも、扶養している児童の年齢・人数などにより、対象になる場合があります。

📍6月30日(火)までに、市から届いた申請書（6月上旬発送予定）と必要書類を添えて、返信用封筒で返送

※現在、受給者証を持っていない人で、助成対象と思われる場合はお問い合わせください。

記号の説明

🕒…とき

📍…場所

📄…内容

👤…対象/定員

📁…持ち物

💰…費用等

📧…申込み

☎…問合せ

👤…託児あり（詳しくは上記QRコードをご覧ください）

※特に記載のない場合、費用は無料。



第1回富士市就職面接会 参加者

商業労政課 ☎55-2778

求職者と企業採用担当者との就職面接会を開催します。

🕒 6月24日(水) 13:00~16:00
(受付終了15:00)

📍市役所 6階第1・2会議室

👤59歳以下で正社員を希望する人

📞事前に、直接または電話で、ハローワーク富士へ ☎51-2151

夏休み外国人児童学習サポート教室 ボランティア

市民活躍・男女共同参画課 ☎55-2704

夏休み期間に、外国人児童向けに勉強のサポートを行うボランティアを募集します。

🕒 7月28~31日、8月4~7日
13:30~15:00

📍富士市交流プラザ、吉原まちづくりセンター

👤外国にルーツを持つ児童への学習指導 (主に国語・算数)

👥3回以上参加でき、学習指導できる人/40人 (応募者多数の場合、抽せん)

📧7月16日(木)までに、直接またはFAXで、申込用紙 (国際交流ラウンジFILSで配布、市ウェブサイトダウンロード可) に必要事項を記入し、富士市国際交流ラウンジFILS (富士市交流プラザ内) へ

☎64-6400 📠64-6404

※窓口の受付時間は、火~金曜日 13:00~21:00、土・日曜日 10:00~18:00。

富士市森林墓園使用者

環境総務課 ☎55-2768

募集予定数 (返還により変動あり) /
芝生墓所: 3~45区の空墓所17墓所
普通墓所: 9~64区の空墓所102墓所

※1世帯につき1墓所です。募集墓所には、「空墓所」の立て看板を設置します。

※墓所は選択できますが、希望者が重複した場合は抽せんです。

📍令和7年6月5日以前から市内に居住し、市の住民基本台帳に記載されている人

使用料/1区画50万円 (一括払込み)

管理料/

芝生墓所: 年額6,600円 (税込み)

普通墓所: 年額5,500円 (税込み)

📧6月5~19日に、直接、次の申込書類を市役所10階環境総務課へ

申込書類/①墓所使用申込書②使用区画希望届 (①②は森林墓園管理事務所・環境総務課で配布、市ウェブサイトダウンロード可) ③申込者の住所・世帯全員の氏名が確認でき、本籍・続柄が分かる住民票の写し1通④本人確認書類 (運転免許証・マイナンバーカードなど)

※事前に、募集案内書 (森林墓園管理事務所、環境総務課で配布、市ウェブサイトダウンロード可) と現地 (桑崎991-11) を確認してください。

※合葬式墓所 (承継・管理不要) は随時募集しています。詳しくはお問合わせください。

令和8年度実施 (夏・秋日程) 富士市職員

人事課 ☎55-2711

	夏日程	秋日程
試験予定職種	一般事務職 (一般採用・障害者採用)、土木・建築・電気・機械技術職、保健師、福祉施設保育士・幼稚園教諭、消防職 (大卒)、その他職種	一般事務職 (経験者採用)、土木・建築・電気・機械技術職 (高卒ほか)、消防職 (短大卒・高卒)、その他職種
第一次試験日	7月12日(日)	一般事務職: 8月21~31日 技術職、消防職ほか: 9月中旬
申込期間	6月16日(火) 17:15まで	7月24日~8月18日 17:15

※夏日程の試験案内は、6月上旬から市役所8階人事課・2階総合案内、各地区まちづくりセンターで配布します (市ウェブサイトダウンロード可)。

※夏日程について詳しくは、市ウェブサイトで公表しています。

※秋日程については、7月下旬頃に市ウェブサイトで公表します。

※試験職種は変更になる場合があります。詳しくは、各日程の試験案内をご確認ください。



募集

自衛官等

市民課 ☎55-2746

一般の社会人や学生などの自衛官未経験者を「予備自衛官補」として公募・採用し、教育終了後、「予備自衛官」として任用します。

募集種目/予備自衛官補 (一般・技能)

受付期間/9月10日(木)まで

試験期日/9月12日~10月4日のうち1日を指定

👤一般: 18歳以上52歳未満の人

技能: 18歳以上で国家免許資格等を有する人 (資格により年齢上限は53~55歳未満)

※採用予定人数の採用が見込まれる場合は、試験を実施しない場合があります。詳しくは、自衛隊静岡地方協力本部ウェブサイトをご覧ください。

📞自衛隊富士地域事務所 ☎51-1719

市制60周年記念舞台公演 出演者

文化スポーツ課 ☎55-2874

富士山とかぐや姫をテーマにした舞台公演に出演する村人役・天女役を募集します。全8回の練習を行い、本番に挑みます。

とき	ところ (地区まちづくりセンター)	内容
8月28日(金)	富士駅南	練習
8月29日(土)		
9月18日(金)		
9月25日(金)		
10月10日(土)		
10月24日(土)	富士北	練習
11月7日(土)	富士駅南	
11月14日(土)		
11月21日(土)	ロゼシアター	本番

※金曜日は18:30~21:00、土曜日は13:30~16:30、本番は15:00~17:00 (予定) に実施します。

👤50人 (応募者多数の場合、抽せん)

📄500円 (富士市文化連盟公式LINEを登録している人、小・中学生、高校生は100円)

📧6月15日~7月31日に、市ウェブサイト電子申請

電子申請や
Eメールアドレスは
QRコードから！



詳細情報をウェブで公開しています。

ぜひご覧ください。

広報ふじ

検索

スマートフォンからの☎は、
頭に市外局番0545をつけてください

お知らせ

募集

講座・イベント

認知症サポーター対象 ステップアップ講座

高齢者支援課 ☎55-2951

認知症サポーターとしてスキルを高めて、ボランティア活動に活かしませんか。

🕒 7月14日(火) 10:00~11:30

📍市役所 6階第1会議室

🗨️認知症の当事者や家族の話聞き、認知症について理解を深める

👤過去に認知症サポーター養成講座を受講した人/15人(応募者多数の場合、抽せん)

📎筆記用具

📞7月7日(火)までに、電話で高齢者支援課へ

家庭や職場で役立つ アンガーマネジメント講座

生活支援課 ☎55-2886

怒りの感情を正しく学び、よりよい人間関係づくりに役立ててみませんか。

🕒 7月15日(水) 19:00~20:30

📍ロゼシアター

講師/三好泰枝さん((一社)日本アンガーマネジメント協会)

👤20人(応募者多数の場合、抽せん)

📞7月8日(水)までに、富士市ユニバーサル就労支援センターウェブサイトで電子申請するか、電話でユニバーサル就労支援センターへ ☎62-7520

※抽せんの結果は、7月9日(木)までに、電話またはEメールで連絡します。

縄文土器作り

富士山かぐや姫ミュージアム ☎21-3380

🕒 7月26日(日) ①9:30~11:30

②13:30~15:30

📍富士山かぐや姫ミュージアム

🗨️粘土を使用した自分だけの縄文土器作り

👤市内在住または保護者が市内在勤の3歳以上(4月1日時点)~小学生/各18人(応募者多数の場合、抽せん)

※小学3年生以下は保護者同伴。

📎300円

📎エプロン、汚れてもよいタオル、水筒

📞6月24日~7月8日に、富士山かぐや姫ミュージアムウェブサイト電子申請



講座・イベント

古文書入門講座

中央図書館 ☎51-4946

🕒 7月18日、8月22日、9月19日、10月17日、11月21日 各土曜日 13:30~15:30 全5回

📍中央図書館

🗨️市内に残る近世古文書を使って、「**地方文書**」を学ぶ

👤古文書に興味がある人/30人(先着順)

📞6月24日(水)の9:00以降に、市立図書館ウェブサイト電子申請するか、直接または電話で中央図書館へ

生活・介護支援サポーター 養成講座

高齢者支援課 ☎55-2916

	とき	内容
①	7月31日(金)	9:30~11:30 講義
②	8月7日(金)	
③	9月(3時間程度を1回)	実技研修
④	10月7日(水)	9:30~11:30 講義
⑤	11月25日(水)	

📍市役所 6階第3会議室ほか

🗨️生活上、困り事がある一人暮らしの高齢者などへの支援方法を学ぶ

👤市内在住の18歳以上で、全ての回に参加でき、講座修了後に生活・介護支援サポーターとして活動できる人/15人(応募者多数の場合、抽せん)

📞7月10日(金)までに、市ウェブサイト電子申請するか、電話で高齢者支援課へ

7月の市役所休日開庁日

🕒 7月5日(日) 9:00~16:00

開庁窓口/

★市民課 (☎55-2747)

★国保年金課 (☎55-2751)

★子育て給付課 (☎55-2738)

★こども家庭センター(こども家庭課) (☎55-2896)

★収納課 (☎55-2730)

※市ウェブサイトで、市民課窓口の混雑状況を確認できます。

富士市明るい選挙啓発標語

選挙管理委員会 ☎55-2879

明るくきれいな選挙の実現を図るとともに、投票総参加に関する啓発を目的として、広く市民から選挙啓発標語を募集します。

🗨️テーマは自由。明るくきれいな選挙の実現、投票総参加を呼びかける内容(25文字以内で、自作・未発表のものに限ります)

👤市内在住の人

📞7月17日(金)までに、市ウェブサイト電子申請するか、直接または郵送・FAX・Eメールで、氏名・住所・年齢・電話番号・作品(漢字にふりがなをつける)、学校名・学年(学生のみ)を記入し、〒417-8601 富士市役所7階選挙管理委員会事務局へ ☎55-3050

ビブリオバトル2026参加者

中央図書館 ☎51-4946

ビブリオバトルは、お気に入りの本を紹介し合い、一番読みたくなった「チャンプ本」を投票で決めるゲームです。ぜひご参加ください。

🕒 7月20日(月・祝) 13:00~15:30

📍中央図書館

👤市内在住・在学・在勤の人/各部5人(応募者多数の場合、抽せん)

小学生の部: 小学4~6年生

中高生の部: 中学・高校生

一般の部: 大人

📞6月30日(火)までに、市立図書館ウェブサイト電子申請するか、直接またはFAXで、氏名・参加希望の部・電話番号・あなたの紹介したい本・学校名(学年)を記入し、中央図書館へ ☎51-7135

※直接の場合は、休館日を除く。

※投票・観戦者は当日直接会場へ。

夜間納税相談

🕒 6月25日(木) 17:15~19:00

収納課 ☎55-2730

6月の納期限

🕒 6月30日(火)

市民税・県民税・森林環境税 第1期

収納課 ☎55-2730

記号の説明 🕒…とき 📍…場所 🗨️…内容 👤…対象/定員 📎…持ち物

👤…託児あり(詳しくは上記QRコードをご覧ください)

📎…費用等 📞…申込み ☎…問合せ

※特に記載のない場合、費用は無料。



シニア向けお仕事相談会

商業労政課 ☎55-2778

- 🕒 6月25日(木) 10:00～16:00
- ※相談時間は1時間程度です。
- 📍 伝法まちづくりセンター
- 📋 セカンドライフやセカンドキャリアにともなう就職活動などの相談
- 👥 市内在住の人 / 5人 (先着順)
- 📞 6月15日(月)の9:00以降に、電話でしずおかジョブステーションへ ☎055-951-8229

富士市家庭教育支援交流会

社会教育課 ☎30-6820

- 🕒 7月29日(水) 19:00～21:00、令和9年2月6日(土) 9:30～12:00 全2回
- 📍 富士市教育プラザ
- 📋 専門の講師による基調講演(初回のみ)、市の家庭教育支援事業の紹介、参加者同士での情報交換 (ほか)
- 👥 家庭教育支援に関わる活動を行っている人、または関心がある人 / 50人 (先着順)
- 📞 6月15日～7月5日(当日消印有効)に、市ウェブサイトで電子申請するか、直接または郵送・FAX・Eメールで、申込用紙(社会教育課で配布、市ウェブサイトダウンロード可)に必要事項を記入し、〒417-0024 八代町1-1 富士市教育プラザ内 社会教育課へ FAX30-6821

睡眠リズムを整える癒しの運動

健康政策課 ☎64-8992

- 🕒 7月24日(金) 19:00～20:30
- 📍 フィランセ西館
- 📋 運動実技(ストレッチ・筋トレ)、食事・運動に関するミニ講話 など
- 👥 体格や検査値の改善が必要な市内在住の74歳以下の人 / 25人 (先着順)
- 📋 飲物、筆記用具、運動のできる服装・靴
- 📞 6月15日～7月17日に、市ウェブサイトで電子申請するか、電話で健康政策課へ

ラグビーの楽しさを感じてみよう!

交流観光課 ☎55-2974

- 📋 初めてでも大歓迎のラグビー体験イベント。参加者には、オリジナルTシャツをプレゼント!
- 🕒 7月20日(月・祝) 10:00～12:00
- 📍 北里アリーナ富士
- 📋 講師 / 静岡ブルーレヴズ選手及びスタッフ
- 👥 5歳以上の人 / 40人程度 (応募者多数の場合は、①市内在住の親子 ②子どもの順に優先して、抽せん)
- 📋 履き、飲物、タオル、運動のできる服装、外履きを入れる袋
- 📞 7月1日(水)までに、市ウェブサイトで電子申請

講座・イベント

コーラス入門講座

文化スポーツ課 ☎55-2874

- 🕒 7月16・23日 各木曜日 19:00～21:00 全2回
- 📍 ロゼシアター
- 📋 講師 / 富士市コーラスグループ連絡会
- 👥 市内在住・在学・在勤の小学4年生以上で、2回とも参加できる人 / 20人 (応募者多数の場合、抽せん)
- 💰 500円 (富士市文化連盟公式LINEを登録している人、小・中学生、高校生は100円)
- 📞 6月24日～7月8日に、市ウェブサイトで電子申請

弦楽クリニック ～プロに学ぶ弦楽器の基礎～

文化スポーツ課 ☎55-2874

- 🕒 8月2日(日) 13:30～15:30
- 📍 ロゼシアター
- 📋 講師 / 中村真紀子さん (ウィーン・フォルクスオーパー交響楽団第1ヴァイオリン副首席奏者)
- 👥 ①受講生: ヴァイオリンまたはヴィオラを持っている人 / 6人 (応募者多数の場合、選考)
- ②聴講生: どなたでも / 30人 (先着順)
- 📋 ヴァイオリンまたはヴィオラ
- 📞 7月6～26日に、市ウェブサイトで電子申請

令和9年版 富士市民暮らしのカレンダー広告

シティプロモーション課 ☎55-2700

掲載期間 / 令和9年1～12月

- 📋 カレンダーの下部に広告を掲載 (1か月当たり2枠を予定)

掲載枠数 / 24枠 (2枠まで申込み可)

発行予定部数 / 9万9,000部 (各世帯及び希望者へ配布)

※「富士市広告掲載に関する指針」などに基づき選定します。応募者多数の場合、抽せん(希望掲載月の重複掲載などを含む)。

💰 1枠5万5,000円 (消費税含む)

- 📞 6月30日(水)までに、市ウェブサイトで電子申請するか、直接(市役所2階総合案内でも可)または郵送で、申込書(シティプロモーション課で配布、市ウェブサイトダウンロード可)に必要事項を記入し、〒417-8601 富士市役所8階シティプロモーション課へ



↑ 広告掲載場所 ↑

富士山かぐや姫ミュージアム

☎21-3380

●展示室2

富士山の玉手箱 特集展示

「武田弘富士山コレクション

藍を纏い白を彩る～染付陶磁器の富士山～」

🕒 6月21日(日)まで

●市制60周年記念展

「富士をかけるウマと人の暮らし」

🕒 7月5日(日)まで

休館日 / 7月6・13・21・27日

電子申請や
Eメールアドレスは
QRコードから！



詳細情報をウェブで公開しています。
ぜひご覧ください。

広報ふじ

検索

スマートフォンからの☎は、
頭に市外局番0545をつけてください

お知らせ

募集

講座・イベント

「葛飾北斎に描かれたまち富士市」 バスツアー

シティプロモーション課 ☎55-2958
🕒6月27日(土) 9:30~15:00

📖講演「葛飾北斎と富士市の関係性」、北斎が描いたと言われる市内3か所などの見学

📍コース 市役所(講演)→富士総合運動公園(駿州片倉茶園ノ不二)→田子の浦港(東海道江尻田子の浦略図と昼食)→浮島ヶ原自然公園(駿州大野新田)→市役所

👤市内在住・在勤の人/40人(応募者多数の場合、抽せん)

¥2,200円(バス・昼食代)

📖6月21日(日)までに、市ウェブサイトで電子申請するか、直接または郵送・FAX・Eメールで、参加する人の住所・氏名・年齢・電話番号・希望する昼食(生しらす丼または釜揚げしらす丼)を記入し、〒417-8601 富士市役所8階シティプロモーション課へ

※「富士市に残る北斎の足跡を辿る会」と富士市の共催です。

☎51-1456

はたらくライフシフト

商業労政課 ☎55-2778

生涯現役地域づくり環境整備事業として、デジタルスキルを学びなおす講座を開催します。

とき	内容
7月1・2日	Word
7月6・7日	Excel
7月9・10日	スマートフォン
7月15・16日	SNS
7月22・23日	生成AI
7月29・30日	クラウド

※日程について詳しくは、市ウェブサイトをご覧ください。

📍SCFS研修センター(本市場町1005)

👤市内在住の人/各15人(応募者多数の場合、55歳以上の人を優先し抽せん)

📖6月30日(火)までに、市ウェブサイトで電子申請するか、電話で富士市新就労推進協議会へ ☎67-0428

外国人に教えるための 日本語ボランティア入門講座

市民活躍・男女共同参画課 ☎55-2704

🕒7月12日~9月20日の毎週日曜日(9月6日を除く) 10:15~11:45 全10回

📍富士駅北まちづくりセンターほか

👤外国人に日本語を教えたい人(国籍は問いません)/15人(応募者多数の場合、抽せん)

※国際交流ラウンジFILSのボランティアに登録できる人を優先します。

¥1,800円

📖6月28日(日)までに、市ウェブサイトで電子申請するか、直接またはFAX・Eメールで、申込用紙(国際交流ラウンジFILS(富士市交流プラザ内)で配布、市ウェブサイトダウンロード可)に必要事項を記入し、国際交流ラウンジFILSへ(★) ☎64-6400 ☎64-6404

夏休み☆ジュニアマルチスポーツ

文化スポーツ課 ☎55-2876

テーマは「走る・投げる・打つ」。楽しくスポーツ体験しませんか。

🕒①7月24日(金)②7月30日(木)③8月3日(月) 各9:40~11:40

📍北里アリーナ富士

📖①陸上競技②フライングディスク(ドッジビー)③ティーボール

※1回のみでの参加もできます。

👤市内在住・在学の小学生/各30人(応募者多数の場合、抽せん)

📖運動ができる服装、体育館シューズ、飲物、タオル

¥1,500円(1回500円)

📖6月26日(金)までに、往復はがきまたはEメールで、参加希望日・氏名・郵便番号・住所・年齢(学年)・電話番号・緊急連絡先(電話番号・続柄)を記入し、〒417-0041 御幸町8-1 富士市スポーツ協会へ

6月の水道料金・公共下水道使用料 上下水道お客様センター ☎67-2873

~納入は便利で確実な口座振替で~

📖直接、市指定金融機関の窓口へ

📖通帳・印鑑(届印)・水栓番号(各世帯配付の「使用水量等のお知らせ」に記載)

※納入は2か月に1回です(地区によって納入月が異なります)。

○納入期限 6月30日(火)

(納入通知書は、6月中旬に郵送します)

○口座振替日 6月29日(月)



記号の説明 🕒…とき 📍…場所 📖…内容 👤…対象/定員 📖…持ち物 💰…費用等 📖…申込み ☎…問合せ
👤…託児あり(詳しくは上記QRコードをご覧ください) ※特に記載のない場合、費用は無料。

うちっち!

We're junior high school students in "AOHARU".

“うちっち”は富士市の方言で、“私たち”という意味。夢を語りたい! 頑張っていることを紹介したい! という中学生を募集しています。



▲詳しくはこちら



宇佐美 夏帆さん
(吉原第二中学校2年)



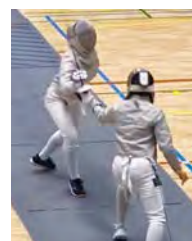
動画でも紹介中

今、一番熱くなれること

私は2年前に、パリオリンピックをテレビで見たことがきっかけで、フェンシングを始めました。フェンシングは、2人の選手が対峙し、片手に持った剣を使って相手と攻防する競技です。テレビで見たオリンピック選手の、精密かつスピーディーな技と駆け引きに目を奪われ、自分もやってみたいと思いました。

私が所属するクラブチームは、小学3年生から高校3年生まで、約20人の生徒がいます。年齢に関係なく、もっと強くなるために教え合いながら、別のクラブチームに勝つための戦略を立てています。フェンシングは対面で戦う競技ですが、日々の練習や大会の応援など、仲間と一緒に一生懸命フェンシングに打ち込んでいる時間がとても好きです。

この前、初めて出た大会で、3位という結果を残すことができ、とてもうれしかったです。次にある全国大会でも勝ち進み、よい結果を残せるように頑張ります。



▲宇佐美さん(左)

6月の救急当番医

Emergency Hospitals Available on Holidays
Pronto Socorro em atendimento fim de semana e feriados

救急当番医案内
☎0545-51-9999

6月の接骨師会 休日当番

とき	産婦人科 Gynecology & Obstetrics Gineco-Obstetrica 8:00~17:00	眼科 Ophthalmology Oftalmologia 9:00~17:00	耳鼻科 Otorhinolaryngology Otorrinolaringologia 8:00~17:00	柔道整復 Bonesetter Clinica de osteopatia 9:00~17:00
7日(日)	宮崎クリニック 0545-66-3731 松岡	海野眼科医院 0545-30-6260 松岡	三島中央病院 055-971-4133 三島市	渡辺接骨院 0545-61-0548 富士町
14日(日)	いなぎレディースクリニック 055-926-1709 沼津市	さいとう眼科医院 0544-28-5615 富士宮市	内藤耳鼻咽喉科クリニック 055-987-1717 長泉町	駅南望月整骨院 0545-61-3405 横割本町
21日(日)	沼津市立病院 055-924-5100 沼津市	戸田眼科医院 0544-21-9666 富士宮市	里和耳鼻咽喉科医院 0545-23-1133 伝法	久保寺接骨院 0545-85-3916 北松野
28日(日)	船津クリニック 0545-65-7272 川成新町	渡辺クリニック 0545-22-1500 富士見台	アミクリニック 055-981-3341 清水町	しおざわ整骨院 0545-62-1133 水戸島1

内科・小児科・外科

Internal Medicine/Pediatrics/Surgery
Clinica Geral/Pediatría/Cirurgias

救急医療センター ☎0545-51-0099 津田217-2

平日19:00~翌8:00 土曜日14:00~翌8:00 日曜日・祝休日 9:00~翌8:00

〈診療上の注意〉必ず、マイナ保険証か資格確認書と、お薬手帳(ある場合)を持参してください。

緊急性により診察順が変わります。投薬は原則1日分です。

共立蒲原総合病院(主に内科) ☎0545-81-2211 中之郷 2500-1

〈診療上の注意〉・診療可能な科目や時間帯は日によって異なります。

・受診の際は、必ず事前に病院へ電話でお問い合わせください。



歯科

Dentistry
Dentistas

歯科医師会館 ☎0545-53-5555

伝法2850-3

日曜日・祝休日

9:00~12:00(受付は11:30まで)

13:00~16:00(受付は15:30まで)



▲詳しくはこちら

「救急車呼ぶ? 病院行く?」迷ったときは電話で、#7119(大人)、#8000(子ども)へ

我が家のアイドル

Happy Photo's



ゆいちゃん
R 7. 6月生
毎日元気いっぱい!!
たくさんの癒やしを
ありがとう♡



らんちゃん、れいじちゃん
R 6. 5月生、R 2.10月生
いつも元気な仲よし兄
妹♡楽しい思い出た
くさんつくろうね♡



そらちゃん
R 7.12月生
たくさん笑顔を見せて
くれます。生まれてき
てくれてありがとう!



あおちゃん
R 6. 6月生
これからますます大
きくなってね♡



ここなちゃん
R 7. 8月生
ここちゃんらしく、元
気に、のびのび育っ
てね!大好きだよ★



しゅうせいちゃん
R 7. 9月生
生まれてきてくれてあ
りがとう!元気に育っ
てね♡



エイミキヤナちゃん
R 5. 7月生
エイミちゃんはみんな
を笑顔にします♡



いつきちゃん
R 6. 5月生
岩本山茶畑ウオーキン
グに初めて参加しまし
た!



りおちゃん
R 7. 7月生
いつもにこにこ笑顔に
癒やされているよ♡毎
日笑顔をありがとう★



はるたちゃん
R 7. 2月生
1歳おめでとう!元気
に大ききのびのびと育
ってね♡



ゆうあちゃん
R 6.12月生
我が家のアイドル♡い
っぱいいたずらして大
きくなってね!



なぎちゃん、がくちゃん、せなちゃん
R 2.9月生、R 7.11月生、R 5.6月生
弟大好きな姉兄♡いっ
までも3人仲よく元気
に育ってね♡



まゆかちゃん、あまとちゃん
R 3. 3月生、R 7. 6月生
生まれてきてくれてあ
りがとう♡



めいちゃん
R 7. 5月生
パパとママのところに
生まれてくれてありが
とう。元気に育ってね



かれんちゃん
R 7.10月生
我が家のアイドル♡い
ろんなところたくさん
行こうね!大好きだよ

我が家のアイドル 募集中!

子どもの写真とコメント
を募集しています。
応募してみませんか?



応募は
こちら

問合せ
シティブロモーション課
☎ 0545-55-2700

7月のカレンダー

●…市役所 ■…消防防災庁舎 ★…フィランセ 🐶…献血 📍…結婚相談(フィランセ)

日 SUN	月 MON	火 TUE	水 WED	木 THU	金 FRI	土 SAT
	編集室こぼっちょ話「梅雨の時期への備え」 梅雨の時期が近づいていますが、備えは万全でしょうか。近年、線状降水帯が発生し、今までにない大雨で被害を受けたという話を聞きますよね。私は今号の2・3ページをよく読み、梅雨に備えています。先日、ブルーベリーを育て始め、天気や降雨量を今まで以上に気にするようになりました。取材で、梅雨の時期は、根腐れしないように注意が必要だと教えてもらいました。数年後に収穫できるように、愛情を込めて育てたいと思います。(i)	1 📍 鬼子母尊神祭典(中之郷) 更生保護の日	2 🐶 労務相談●	3 富士市展 第3期(写真、工芸、彫刻)(ロゼシアター)～5日	4 📍	
5 市民課など窓口開設● → P21	6	7 七夕	8	9 人権相談●	10 行政相談●	11 夏の交通安全県民運動～20日 橋下護所神社祭典(松岡) 福地藏大祭(中之郷)
12 📍 🐶	13	14	15 📍 子どもの安全を守る市民行動の日	16 🐶 労務相談●	17	18 📍 今泉地区夏まつり 片倉の地蔵さん(中野) 神戸雨乞い曼陀羅祭典 岩淵祇園祭典
19 鵜無ヶ淵観音さん	20 海の日 ビブリオバトル2026(中央図書館)→P21 中小企業の日	21 不動産に関する相談●	22 📍	23 🐶 市制60周年記念市政記録写真パネル展(中央図書館)～8月6日 富士岡銀杏地蔵尊祭典 吉原身代地蔵さん 人権相談●	24 行政相談●	25 神戸地区夏まつり 広見ふれあい夏まつり 宮島の地蔵さん 風神宮祭典(南松野)
26 📍 富士まつり2026(中央公園、中央公園前青葉通り)	27 夜間納税相談●	28 日本肝炎デー	29	30 静岡県男女共同参画の日	31 	くらし応援デジタル商品券紙商品券交換窓口 とき/7月10日(金)まで ところ/消防防災庁舎 ※6月以降は、各地区まちづくりセンターでは行っていません。

※「富士市民暮らしのカレンダー」から変更になった行事があります。
 ※イベント等を中止・変更する場合があります。
 ※開催時間や開催の有無は、ウェブサイトなどでご確認ください。

【人口と世帯】5月1日現在
 人口：24万3,614人(前月比-136)
 男12万1,295人 女12万2,319人
 世帯：11万3,428世帯(前月比186)

【編集・発行】(毎月1日発行)
 総務部シティプロモーション課広報広聴担当
 〒417-8601 静岡県富士市永田町1-100
 ☎0545-55-2700 📠0545-51-1456

富士市コールセンター
おしえてコールふじ
 ☎0545-53-1111
 受付時間/8:30～18:00
 受付日/年末年始除く平日