

# 富士市当初予算 令和8年度

クローズ  
アップ

- 01 予算の概要
- 02 令和8年度重点事業
- 03 市制60周年記念事業 **NEW**
- 04 クローズアップ事業
  - ① こどもの未来創造アクション2026  
(こども医療費助成事業)
  - ② 中小企業等支援事業
  - ③ 新産業等創出・活性化支援事業
  - ④ 企業立地の促進・事業拡大支援事業
  - ⑤ 富士駅北口再整備事業
  - ⑥ MaaS・新交通システム推進事業



# 予算の概要

## 1 予算編成の基本姿勢

令和8年度の予算編成テーマは「笑顔とにぎわいに満ちた 富士市」の実現に向けて

- 歳入においては、給与所得の伸びによる市民税の増、家屋の新增築や企業の設備投資の増による固定資産税の増など市税全体で増収を見込む
- 歳出においては、消防指令センター全部更新や富士駅北口再整備など投資的経費の増に加え、児童福祉や障害者福祉に係る扶養費の増加、老朽化が進む公共施設の改修など、依然として厳しい状況にある



## 2 予算の規模

令和8年度予算は、一般会計、特別会計ともに過去最大規模となった。特別会計においては、第二東名IC周辺地区土地区画整理事業の完了に伴い減となる一方、介護保険事業における給付費などの増や富士山フロント工業団地第3期整備事業の開始が増額の要因となっている。

(単位：千円)

区 分	令和8年度	令和7年度	増減額	増減率
一般会計	<b>過去最大</b> 110,800,000	104,500,000	+6,300,000	+6.0%
特別会計	<b>過去最大</b> 55,968,600	54,534,700	+1,433,900	+2.6%
企業会計	38,338,100	39,101,600	△763,500	△2.0%
合 計	<b>過去最大</b> 205,106,700	198,136,300	+6,970,400	+3.5%

# 令和8年度重点事業

令和8年度予算総額 5,741,810千円

「笑顔とにぎわいに満ちた富士市」実現に向け、「人を増やす」戦略を推進し、持続可能な富士市を築いていきます。

## 1 若者が住み続けたい富士市に

働く人の平均所得、県内No.1へ  
子育てしやすいまちNo.1へ  
学びを楽しめるまちNo.1へ

### ◆こども医療費の通院時自己負担金無償化

予算額 69,500千円 《拡充》

### ◆中央公園こどもの水遊び場整備

予算額 35,000千円 《新規》



【イメージ図】

### ◆エシカル消費を学ぶ社会体験型

キャリア教育事業

予算額 6,600千円 《新規》

## 2 わくわくする富士市に

まちのイメージを刷新！  
世界を呼び込む観光の目的地へ  
遊びでまちに活力を

### ◆全国工場夜景サミットin富士

予算額 2,438千円 《新規》

### ◆田子の浦港プロムナード にぎわい推進事業

予算額 65,459千円 《継続》



【イメージ図】

## 3 安心・安全に暮らせる富士市に

誰もが健康に暮らせるまち  
災害でも安心して暮らせるまち  
温かいつながりを感じるまち

### ◆松岡地区調整池施設計画検討

予算額 36,000千円 《新規》

# 市制60周年記念事業 **NEW**



全75事業 うち新規29事業

市制60周年を迎えるにあたり、還暦が意味する「新しいスタート」という考え方に基づき選定したキャッチフレーズ

『**富士山と歩んだ60年、次の未来へ**』を踏まえ、記念事業を展開します。

歴史や業績の振り返り、魅力を再認識し、発信します

## ◆市制施行60周年記念式典

予算額 3,754千円



【市制60周年記念式典】

## ◆市政記録写真パネル展

予算額 440千円



## ◆市民参加型記念コンサート

予算額 13,700千円

## ◆宝くじふるさとワクワク劇場

予算額 1,300千円

40周年を迎える富士フィルハーモニー管弦楽団や世界的演奏者、市民が共演するコンサートや、お笑いのプロと市民との共演によるお笑いステージを開催する。

## ◆田子の浦港開港60周年記念事業

予算額 7,000千円

## ◆富士のふもとの特撮博開催（仮称）

予算額 5,000千円

田子の浦港開港60周年の歴史を振り返るとともに、公害克服史を国内外にPRするため、ゆかりのある特撮映画の資料展示や映画上映会を開催する。



# こどもの未来創造アクション2026

クローズ  
アップ

令和8年度予算総額 2,418,958千円

こども未来部こども未来課

～いまよりもっと幸せを実感できるまちへ～

次のライフステージ  
へ希望をもてる

従業員にやさしい  
職場環境を創出

みんなで希望や幸せ  
を共感する社会を創造

## 子育て支援の充実

「安心感をはぐくむ」をコンセプトに  
結婚・妊娠・出産・子育てを切れ目なく  
支援します！

医療費ゼロの安心感

拡充 **こども医療費の無償化** ラ  
1回500円・月2,000円まで負担しているこ  
ども医療費を10月診療分から無償化  
1,104,860千円

子育てに、ゆとりを創出

拡充 **年度途中待機児童対策** ラ  
年度途中待機児童に対応するため、小規模  
保育事業所を運営、既存園での受入を拡大  
67,900千円

新規 **紙おむつ等の定額利用  
サービス** ラ  
保護者の時間的負担を軽減するため、公立  
保育園等で紙おむつ等の定額利用サービス  
を利用できる環境を整備

拡充 **プレコンセプションケア  
外来・健診助成** ラ  
中央病院にプレコンセプションケア外来を  
設置、健診費用を助成  
7,463千円

### その他の事業

新 出生時指定燃えるゴミ袋の配布  
拡 是くむF U J I 家子育てサポート事業  
拡 ファミリー・サポート・センター事業  
● 出産特別お祝いの支給  
● 不妊・不育治療費の助成  
● 結婚新生活支援補助金の交付

など

新規3件、拡充7件、継続19件  
合計 2,059,780千円

## 働く環境の改善

若者・女性が働きやすく、子育て中  
でも働き続けられる職場環境づくり、制  
度導入、人材確保を後押しします！

企業と共に！共働き・子育てを応援

新規 **魅力ある職場環境づくり  
支援補助金** 働  
職場のフリーアドレス化や従業員の職場環  
境の改善を促進するため、職場環境全体  
の設備等の改修を補助  
8,000千円

新規 **子育てと仕事の両立・  
柔軟な働き方セミナー** 働  
企業経営者等を対象に働き方改革に対応し  
た制度導入を促進するセミナー開催  
66千円

拡充 **中小企業等奨学金返還支  
援補助金** 働  
従業員の奨学金の返還を支援する中小企業  
等に対する補助制度の拡充及びPRを強化  
7,890千円

新規 **はぐくむF U J I 応援！  
就職相談会** 働  
はぐくむF U J I オフィシャルサポーター  
認定企業などの子育てにやさしい事業所が  
出展する就職相談会を開催  
1,320千円

### その他の事業

新 雇用実態調査  
拡 男女共同参画推進員（事業所等推進員）  
● オフィス立地促進事業費補助金  
● ワーク・ライフ・バランスの普及啓発  
● 20～30代対象林業見学・体験

など

新規4件、拡充5件、継続6件  
合計 48,947千円

## 暮らしの環境の充実

こどもの学び・育ちを支え、暮らしや  
すく、誰もが安全安心・快適に過ごせ  
る環境を整えます！

こどもが安全・安心な空間づくり

拡充 **校内教育支援センター  
設置** 共  
不登校傾向の児童生徒の居場所となる校内  
教育支援センターを順次設置、サポート員  
を拡充  
20,502千円

拡充 **通学路等防犯カメラ設置** 共  
町内会等への防犯カメラ設置・維持管理等  
に対する補助金の拡充、街頭防犯カメラ整  
備の前倒し設置  
6,447千円

新規 **通学路等の自転車通行  
空間ネットワーク整備** 共  
主要な通学経路等の自転車通行環境を改良  
5,000千円

新規 **小学校低学年用トイレの  
洋式化** 共  
小学校低学年が利用するトイレの完全洋式化  
30,096千円

新規 **まちづくりセンター内  
キッズスペース設置** 共  
乳幼児・保護者が快適に過ごせる空間を順  
次整備  
1,400千円

### その他の事業

新 災害時の子育て支援備品等の充実  
新 フェーズフリー防災ネットワークづくり  
新 アントレプレナーシップ育成事業  
新 市営住宅の子育て世帯向けリフォーム  
拡 市民ゼロカーボンチャレンジ補助金  
● まちセンチャレンジ教室  
● STEAM教育イベントの開催

など

新規8件、拡充6件、継続6件  
合計 106,439千円

## にぎわい・魅力の向上

子育てで楽しくなるまちのにぎわいと、  
富士市で産み・育てたくなる魅力をつ  
くります！

こどもの遊び空間を充実

新規 **中央公園水遊び場整備** 共  
中央公園の水遊び施設をこどもの水遊び場に  
リニューアル  
35,000千円

新規 **屋内こどもの遊び場創出** 共  
夏休み期間等に、気温や天候を気にせず、  
大型遊具で思いっきり遊べる屋内遊び場を  
期間限定で開設  
2,309千円

新規 **木育キャラバンの実施** 共  
たくさん“木のおもちゃ”で遊び、木に触  
れる機会を提供  
2,000千円

拡充 **道の駅富士川楽座「体験  
館どんぶら」リニューアル** 共  
令和10年度リニューアルオープンを目指  
し基本設計に着手  
37,900千円

### その他の事業

拡 工場夜景を活用した出会い交流促進  
● 出会い応援事業  
● 若者の出会い・交流機会づくり  
● 田子の浦港のにぎわい創出  
● 移動型外遊び場創出事業

など

新規4件、拡充2件、継続6件  
合計 107,065千円

## まちのイメージの転換

社会全体でこどもにやさしいまちづく  
りに取り組み、“選ばれ続けるまち”と  
してのイメージを発信します！

こどもにやさしいまちを共に

新規 **こどもの権利に関する  
全国シンポジウムの開催** 共  
こどもの権利について考え・学ぶ機会とし  
て「地方自治と子ども施策」全国自治体  
シンポジウムの開催  
3,500千円

拡充 **若者・子育て世帯向け  
移住支援** 共  
県外企業に在勤したままテレワークや新幹  
線通勤をする富士市出身の若年単身者（39  
歳以下）の“転職なき移住”を支援する「県  
外就業若者Uターン支援奨励金」を創設  
3,600千円

子育て・若者世帯F-U-J-Iターン奨励金  
で、富士市への移住を後押し  
17,050千円  
新富士駅A S T Yにおける移住促進&  
シティプロモーション展示の実施  
350千円

新規 **フィールドワークサポート  
事業** 共  
大学生のフィールドワークの受入れに係る  
サポートを充実  
2,200千円

### その他の事業

新 公用車を活用した広報活動  
● 子どもの権利の普及啓発  
● 移住定住者の受け皿づくり等支援  
● 子育て支援やまちのイメージの広告配信  
● 若者ビジネスプラン作成チャレンジ支援

など

新規5件、拡充4件、継続6件  
合計 96,727千円

# こども医療費助成事業

クローズ  
アップ

令和8年度予算総額 1,182,900千円

こども未来部子育て給付課

## こども医療費の助成事業

### ◆通院時自己負担金の廃止（再掲）

予算額 69,500千円 《拡充》

18歳年度末までにあるこどもに係る医療費の助成について、通院時の自己負担金を令和8年10月診療分から撤廃し、こどもの医療費を無償化する。令和7年3月31日現在の対象者は36,398人。

#### <制度改正の内容>

現行では1回500円であった自己負担金が無償となる。

		現 行	改正後
対象年齢		0歳～18歳（18歳到達最初の3月31日まで）	同左
自己負担金	通院	<b>1回500円</b> ・500円に満たない場合はその額 ・同一月に5回以上受診したときは、5回目以降は自己負担なし <b>低所得者世帯は自己負担金を償還</b>	<b>無償</b>
	入院	無償（食事療養標準負担額を含む）	同左

# 中小企業等支援事業

クローズ  
アップ

産業交流部産業支援課

## 1 スタートアップ支援事業

### ◆スタートアップ伴走型アクセラレーション支援

予算額 15,800千円 《**拡充**》

地域課題解決を目指す市内外スタートアップや、新事業展開などさらなる成長を目指す市内スタートアップに対して、ビジネスアイデアのブラッシュアップから資金調達等までの総合的な伴走支援を実施する。



【ミートアップイベント】



【事業プラン発表会】

### ◆アントレプレナーシップ育成事業

予算額 1,297千円 《**新規**》

小中学生を対象に、ビジネスに限らない広い知識、スキル、態度や姿勢を身につけるため、アントレプレナーシップ教育を実施する。チームでビジネスプランを考え、ものづくり交流フェアのステージで、出展企業や来場者に向けたプレゼン発表を行う。



【ビジネスプラン発表会】

### ◆地方創生起業支援補助金

予算額 8,000千円 《**新規**》

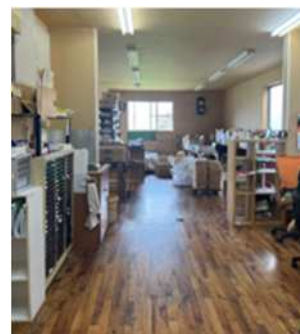
地域未来交付金を活用し、市内において起業等（事業承継、第二創業を含む。）をする者に対して、起業等に必要となる経費へ支援を行うことで、起業等の機運を高める。

## 2 DX・テレワーク推進事業

### ◆魅力ある職場環境づくり支援補助金

予算額 8,000千円 《**新規**》

市内の製造業等の現場を若者や女性にとって魅力ある職場環境とするための改修を支援する。これにより従業員のモチベーション向上や、採用数の増加につながることで、事業所における生産性の向上を図る。



【工事前】



【工事後】

【現行補助金活用例】



# 新産業等創出・活性化支援事業

クローズ  
アップ

産業交流部産業政策課

## 1 CNF実用化推進事業

### ◆ビジネスマッチング・国際展示会開催

予算額 4,399千円 《継続》

静岡県と共催のCNF等セルロース素材に特化した国内最大規模の展示会を開催する。デジタルツールを活用した広報や大学等研究者の出展支援により、大学と出展者・来場者とのマッチング促進を図る。



【富士市CNFブランド認定製品  
Mawal（エフピー化成工業）】



【静岡県産木材等を活用した  
コンセプトカー「しずおか もくまる」】

### ◆新市場開拓勉強会

予算額 990千円 《新規》

従来の商流やサプライチェーンにとらわれず、社会や市場ニーズに合わせた製品開発や販路開拓、新たな価値創出や新事業展開等に資する思考や手法、ネットワーク構築に関する勉強会を開催する。

### ◆CNFマッチング・オープンイノベーション促進事業

予算額 7,000千円 《継続》

CNFの非認知層やスタートアップ等を対象にした裾野拡大に向けたピッチイベントの開催や、CNFシーズ企業との個別面談・マッチング会を実施する。

【リバーズピッチイベント  
課題提示プレゼン】



## 2 地場産業振興事業

### ◆ものづくり力交流フェア開催

予算額 19,400千円 《継続》

デジタル展示会「デジタルEXPO」の併催やビジネスマッチングの拡充による参加企業の交流促進を図る。

また、若者世代の来場サポートを行うことで将来の「ものづくり」の担い手づくりの契機とする。

ものづくり力交流フェア2027

開催日：令和9年1月29日（金）、30日（土）

会場：富士市産業交流展示場 ふじさんめっせ



# 企業立地の促進・事業拡大支援事業

クローズ  
アップ

産業交流部産業政策課

## 1 企業立地の受け皿の確保

### ◆富士山フロント工業団地第3期整備事業

予算額 470,000千円 《新規》

令和11年度の整備完了を目指し、民間企業から事業協力者を選定し、富士山フロント工業団地西側に新たな工業団地を整備する。

企業立地の受け皿を確保し、企業の誘致・留置を図り、産業活性化と雇用機会の拡大につなげる。

【計画地の位置図】



## 2 新たな企業立地の促進

### ◆企業立地促進奨励金

予算額 427,629千円 《継続》

事業規模の拡大又は新たな事業を行う目的で、市内において土地を購入又は賃借し、事業所の新設、増設又は移設を行う事業者に対し、用地取得奨励金及び雇用奨励金を交付する。

- 用地取得奨励金：用地の購入に要した費用の20%  
(成長分野の工場等は30%)
- 雇用奨励金：市民の新規雇用1人につき50万円  
(パートタイマー25万円、障がい者100万円)

## 3 市内企業の事業拡大支援

### ◆ものづくり力向上事業補助金

予算額 331,040千円 《継続》

市内において事業規模の拡大及び生産性の向上を図る目的で、機械設備の購入又はこれに伴う家屋の新築、増築もしくは改修を行う事業者に対し、補助金を交付する。

# 富士駅北口再整備事業

クローズ  
アップ

令和8年度予算総額 1,957,798千円

都市整備部市街地整備課

## 1 市街地再開発事業

### ◆再開発事業補助金

予算額 800,142千円 《継続》

### ◆保留床取得金

予算額 231,703千円 《継続》

再開発組合が実施する解体工事や建築工事を支援する。

【再開発ビル外観イメージ】



## 2 駅前広場整備事業

### ◆駅前広場内既存施設の移設に伴う補償

予算額 286,442千円 《継続》

### ◆ペDESTリアンデッキ詳細設計等

予算額 131,300千円 《継続》

### ◆既存ペDESTリアンデッキ解体工事

予算額 89,628千円 《継続》

### ◆駅前広場詳細設計業務委託

予算額 73,450千円 《継続》

駅前広場内にある既存施設の移設関連費用、ペDESTリアンデッキや駅前広場の詳細設計を実施する。

【駅前公益施設外観イメージ】





# MaaS・新交通システム推進事業

クローズ  
アップ

令和8年度予算額 84,251千円

都市整備部都市計画課

## 1 自動運転バス導入事業

### ◆自動運転バス実証運行

予算額 76,031千円 《継続》

### ◆走行ルート検証等

予算額 4,805千円 《新規》

### ◆社会実装協議体運営

予算額 277千円 《新規》

令和7年度に実施した実証運行や調査事業の結果等を踏まえ、信号連携を実施するなど高度化した実証運行や観光拠点を結ぶルートの検証を行うとともに、社会実装に向けた協議体を設置する。

小型バスタイプの自動運転車両



・信号連携など高度化した実証運行

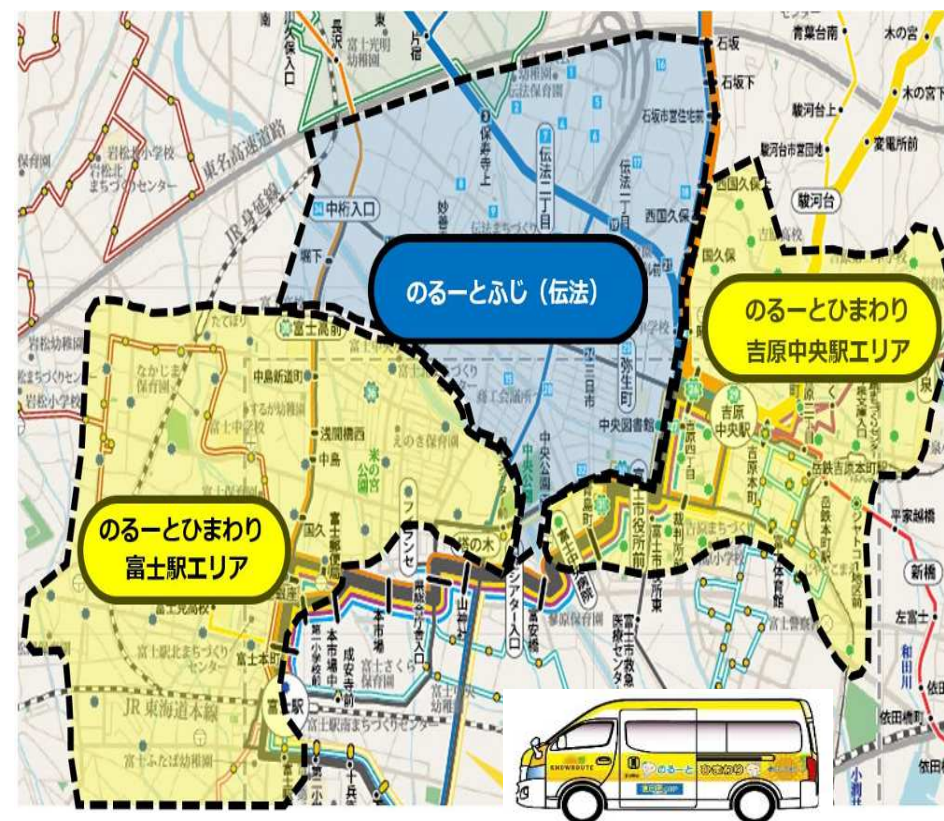
・観光ルートの検証

## 2 AIオンデマンド交通運行支援事業

### ◆AIオンデマンド交通システム構築費等補助金

予算額 2,564千円 《新規》

富士急静岡バス株式会社が「のるーとひまわり」と「のるーとふじ」を統合するのに当たって必要となるシステム構築費等を補助する。



富士市に生きるすべての皆様の  
笑顔とにぎわいのため、  
全力で政策を進めてまいります！

シティプロモーション大使 さもにゃんと学ぶ  
財政の基本まるわかりBOOK2025  
こちら是非、予算と一緒にご覧ください。

