

FUJI

広報ふじ

2026
2

No.1315



- 2 金指市長紹介 4 高校生議会 6 市民課窓口の混雑回避にご協力ください
- 7 「富士山の日」を楽しもう！ 8 世代を超えた支え合い 国民年金
- 9 富士市会計年度任用職員（非常勤職員）を募集します
- 13 3月1日休日開庁にお越しの人へ／軽自動車税の手続は3月末までに
- 14 地区まちづくりセンター指定管理者制度／「食育弁当コンテスト」結果発表
- 15 狭あい道路拡幅整備事業／春季火災予防運動
- 16 新しい大字「末広」が誕生／わが街ポータルふじ「ふじポチッ」

12月23日 雪遊び（富士山こどもの国）

「笑顔とにぎわいに
満ちた富士市」に！



富士市長の

10の質問に答えます！

かねざし ゆう き 金指 祐樹 です。

1 市長になった理由は？

大学卒業後、東京で会社員をしていましたが、生まれ育った富士市には、いつか帰ろうと思っていました。戻ってきたときに、昔の富士市と比べて、まちに元気がないと感じました。「どうして元気がないんだろう」という思いとともに「もっと元気が出せるはず。何とかしたい！」という気持ちでだんだん強くなりました。

「大好きな富士市をもっとにぎやかで、元気のあるまちにしたい」と思い、市長を目指しました。

2 富士市の魅力は？

富士市の魅力は、人です。このまちの人たちは、温厚で優しいですね。東京から富士市に戻ってきたとき、子どもの頃からかわいがってくれていた近所の人たちが変わらずに接してくれて、人の温かさを改めて感じました。

また、富士市には仕事や役割としてではなく、自主的に子どもたちの登下校の見守り活動をしてくれる人や、地域をよくしようと積極的に活動している民間企業・市民団体の皆さんなどが多くいます。とても素晴らしいことだと思っています。

3 趣味は？

趣味は、エスプレッソマシンでコーヒーを飲むことです。
と言っても豆を挽くところまではせず、市販の粉を使って自分好みの苦め一杯を淹れています。
気が向いたときに、火をかけてじゅくりと待つ。そんな気ままな楽しみ方をしています。

4 得意なことは？

大きな声で挨拶をすることです。
挨拶をすると元気が出るし、チームの雰囲気をよくするためには、必要なことだと思います。これからも積極的に声かけをしていきたいと思っています。

5 好きな食べ物は？

カレーライスと、とんかつです。
ソースが好きで、目玉焼きにもソースをかけて食べます。皆さんは何をかけて食べますか？

6 小学生のときに好きだった給食は？

当時好きだったメニューをはっきりとは覚えていません。
でも、昨年3月まで中学校教諭をしていたので、毎日学校で食べていました。そのときに好きだったメニューは、地元の野菜がたっぷり入った「中華丼」です。

7 中学生のときに好きだった教科は？

中学生の頃から社会科が好きだったので、社会科の教諭になりました。理科も好きでしたね。
私は疑問を突き詰めて、答えを導き出すということが好きなんです。どちらの教科も探究する力が必要という部分が共通していると思います。市長になろうと思ったのも「なぜ、今の富士市はこうなっているのだろう」という疑問を持ったことがきっかけなので、昔から通ずる部分があると思います。

8 好きなことは？

本を読むことです。中でも、池井戸潤の作品が好きで、何度も読んで泣いています。「半沢直樹」シリーズや「下町ロケット」シリーズなどで描かれる、皆で何かを成し遂げていく高揚感に惹かれます。

私もチームで目的を共有し、一体感を持って事を成すことにやりがいや魅力を感じます。市職員はもちろん、市民や企業、団体などの皆さんと一緒にチーム一丸となつて、よりよいまちづくりのために取り組みたいですね。

9 座右の銘は？

「意志あるところに道はひらける」です。

どんな困難な道でも、それをやり遂げる意志があれば必ず道はひらけると信じています。

10 どんな富士市に？

一言で言う、「笑顔とにぎわいに満ちた富士市」です。
子どもも、大人も、どの世代も皆が幸せになれる富士市を目指します。



Profile

生まれ／昭和52年4月

出身／富士市（富士中学校卒業）

経歴／大学卒業後、東京の民間企業に就職。
平成26年に富士市へUターン。市立中学校の社会科教諭として令和7年3月まで11年間勤務。令和6年に地域のつながりの場として「ワンダー図書館（本町）」を設立





当日の様子は
こちらから▶



議長^{しゅうと}の太田 心優人さん（左）と斎藤
紫月^{むらつき}さん（ともに吉原工業高校）

高校生議会とは

高校生自らが発見した課題とその解決策などを、年間を通じたグループ学習等で検討し、各高校の代表者による発表の場を設けることで、市政への関心と地域への誇りや愛着を育む「はじまりの一步」となる事業。令和6年12月に初めて開催しました。この場で挙げられた要望や提案については、実現に向け検討を進めていきます。

いただきへの、
はじまり

高校生 議会

問
合
せ

シティプロモーション課

☎0545-55-2958 FAX 0545-51-1456

Eso-citypro@div.city.fuji.shizuoka.jp

吉原工業高校

テーマ 自転車通学者の安全を守りたい
～ヘルメット着用促進に向けて～

質問や要望など

- ヘルメット着用を義務化することについて、市がルールとして制定したらどうか
- ヘルメットデザインコンテストを行い、ヘルメットに関心を持たせたらどうか
- ヘルメット着用者に、割引といった特典を付与できないか
- 富士市公式LINEのクーポン等を活用し、着用者への特典を設けて、ヘルメット着用を促進する仕組みを提案したい

の も そ ら か ず き
野母 蒼空さん、長谷川 和輝さん、
竹内 玲旺さん



富士見高校

テーマ 富士駅北口再整備事業と
商店街のにぎわい

質問や要望など

- 富士駅北口周辺の受動喫煙防止に向け、どのような取組を行っているか
- 再整備事業が終わるまでの期間だけ、休憩スペースを創出できないか
- 富士駅北口周辺の活性化に向け、どのような政策を展開していくのか
- 通学路の受動喫煙防止のため、喫煙対策と北口再整備での分煙強化を求めたい
- 商店街との連携強化や、日常的な富士駅北口周辺の活性化策を推進したらどうか

い わ し げ な つ み
岩重 菜摘さん、小野 壮太さん、
石井 基瑛さん、望月 杏珠さん



吉原高校

テーマ 北里アリーナ富士周辺の
活性化

質問や要望など

- 公共交通やシャトルバスを充実させることや、駐車場を増やすことによって、より多くの人が安心して来場することができるのではないかと
- 今後、飲食スペースの設備や利便性の向上などの計画はあるのか
- イベントのさらなる周知が必要と感じるが、どのような取組を検討するのか
- 北里アリーナ富士周辺を活性化させるため、公共交通の充実や駐車場の拡充を提案したい
- 利便性向上のため、飲食スペースの整備や周辺環境の改善を提案したい

齋藤 稚葉さん、大坪 由依さん



富士高校

テーマ 安全に楽しく夜道を歩こう

質問や要望など

- 市として防犯灯の設置数は、十分であると考えているか。今後の設置方針はどのように考えているか
- 防犯灯の新規設置や電気代に係る費用について、今後どのように対応していくのか
- 夜道の安全性向上のため、防犯灯の設置方針を見直したらどうか
- 暗く落下の危険性がある場所への、防犯灯に替わる落下防止の目印の活用を提案したい

望月 健吾さん、橋本 侍郎さん、
木村 一登さん、佐野 航太さん



富士市立高校

テーマ 空き家の利活用による
地域活性化

質問や要望など

- これまでの空き家対策からどのような効果が得られたか。また、長期的には、どのような取組を考えているか
- 富士市において民泊に関する取組は行っているか
- 海外からの観光客にどのような対応をしているか。特に、日本や富士市の文化を体験できる取組はしているか
- 空き家対策の効果検証と長期的な取組の強化を求めたい
- 民泊の計画について提案したい

井上 雄貴さん、望月 海翔さん、
大野 七海さん、深沢 幸太郎さん



富士東高校

テーマ 高校生の視点から考える安全で快適な自転車と自動車の共存の実現

質問や要望など

- 高校生の自転車マナーの現状と自動車運転者に対し、市はどのような認識を持ち、どのような対策を行っているか
- 自転車・自動車・歩行者の共存を実現させるための対策をどのように行っているか
- シェアサイクル事業を提案したい
- 高校生の自転車マナー向上と、自動車運転者への注意喚起を含む双方の安全対策を求めたい

佐藤 新さん、戸井 涉夢さん、
漆畑 颯吾さん



3月・4月は窓口が混み合います

市民課窓口の混雑回避にご協力ください！

例年、3月中旬から4月上旬まで、市役所2階の市民課窓口が大変混み合います。市役所以外でできる手続や休日開庁を利用するなど、混雑の緩和にご協力ください。



問合せ

※市外局番
0545

- ◇証明に関すること・・・市民課証明担当 ☎55-2747 ☎53-2500（市民課共通）
- ◇マイナンバーカード（コンビニ交付）・・・市民課証明担当 ☎55-2977
- ◇住所変更・戸籍届出に関すること・・・市民課戸籍住民担当 ☎55-2749
- ◇税証明に関すること・・・収納課管理担当 ☎55-2729 ☎55-0063

混雑回避のための4つの方法

1 証明書コンビニ交付サービスを利用

マイナンバーカードを使用して、全国のコンビニエンスストアなどに設置されているマルチコピー機で証明書を取得できます。市役所や地区まちづくりセンターの窓口で取得するより、100円安くなります。

取扱日時／6時30分～23時（年末年始と保守点検日を除く）

取得できる証明書／戸籍全部（個人事項証明書、印鑑登録証明書、住民票の写し、戸籍の登録証明書、住民票の写し、戸籍の附票の写し、所得証明書、所得課税証明書、納税証明書

2 5つの地区まちづくりセンターで証明書を取得

取扱センター／吉永・大淵・田子浦・富士川・鷹岡

取扱日時／8時30分～17時（年末年始と土・日曜日、祝休日を除く）

取得できる証明書／戸籍全部（個人事項証明書、印鑑登録証明書、住民票の写し、身分証明書、年金現況証明、所得証明書、所得課税証明書、固定資産評価証明書、固定資産課税証明書、納税証明書、軽

自動車車検用証明

1・2とも

※戸籍に関する証明は、本籍地が富士市の人に限りです。



詳しくはこちら

3 郵送・オンライン申請で転出届出

転出届（富士市から市外への引越し）の届出は、郵送またはオンライン申請で行うことができます。

※オンライン申請は、転出する人の中に、マイナンバーカード（有効な電子証明書搭載のもの）と、カード読取可能かつマイナポータルにアクセスできる端末（スマートフォンなど）を持っている人がいる場合に限り利用できます。

4 市ウェブサイトで混雑状況を確認

市公式LINEから

混雑状況は市ウェブサイトで確認でき、混雑時を避けて手続できます。富士市公式LINEの「くらし」メニュー内アイコン「市ウェブサイト」と市役所情報」からもご確認ください。



▲市公式LINE画面

市民課で発行される整理券から

発券機で発行される整理券に記載されているQRコードからも、市民課で行う手続ごとに、待ち人数や呼び出し中の番号を知ることができます。

発券後、専用のウェブサイトで自分の整理番号を登録すると、順番が近づいたときにLINEやメールで呼出し通知を受け取ることができます。受付の順番を市民課フロア以外の場所でも待つことができます。



受付の状況などを確認できる専用サイト

休日開庁日も利用できます

毎月第1日曜日（1月を除く）と3月の最終日曜日は、市民課などの窓口を開設しています。

3・4月の休日開庁日／3月

1・29日、4月5日

取扱時間／9～16時
※一部取扱いのできない手続や即日処理できない手続があります。



詳しくはこちら

2月23日は「富士山の日」

「富士山の日」を 楽しもう！

※各施設の休館日については、各ウェブサイトをご覧ください。 記号の説明 ㊟…とき ㊢…場所 ㊤…申込み ㊦…問合せ

富士山関連資料の展示・貸出

市内各図書館にて、富士山に関する資料の展示や貸出しなどを行います。

㊟3月12日(木)まで

※各図書館で開催日程が異なります。

㊢中央図書館 ㊦0545-51-4946

シティプロモーショントラック お披露目式

富士市の魅力をプリントしたトラックが全国を走ります。

㊟2月17日(火) 9:00～9:30

㊢富士総合運動公園駐車場

㊦シティプロモーション課

㊦0545-55-2958

ふじっぴー給食

静岡県産の食材を使用した「ふじっぴー給食」を提供します(例:黒はんぺんのお茶揚げ)。

㊟2月20日(金)前後の学校が指定する日

㊢市内小・中学校

㊦学務課 ㊦0545-55-2871

武田弘 富士山コレクション展 「藍を纏い白を彩る」 ～染付陶磁器の富士山～

武田弘富士山コレクションの中から、大皿など約20点の染付陶磁器を選び紹介します。

㊟2月21日～6月21日 9:00～17:00

㊢㊦富士山かぐや姫ミュージアム

㊦0545-21-3380

富士山絵伝

アニメーション絵解きライブ

中村芳楽画『富士山絵伝』のアニメーション絵解きライブを開催します。

㊟2月23日(月・祝) 11:00～12:00

㊢㊦富士山かぐや姫ミュージアム

㊦0545-21-3380

絶景★富士山まると岩本山

世界文化遺産の富士山と、岩本山公園の梅・桜の美しい眺望を体感できるイベントです。

㊟4月10日(金)まで

㊢岩本山公園

㊦新富士駅観光案内所 ㊦0545-64-2430



▼観梅コンサート★

芝生ステージでのコンサートです。

㊟2月15日(日)

午前の部: 10:30～

午後の部: 13:00～(各回約70分)

▼ふじさん紙と灯りのページェント★

和傘や提灯など紙をテーマにした装飾やライトアップ、オリジナル紙バンド提灯の販売を行います。

㊟2月20～23日 18:00～20:00

▼富士山の日ウオーキング～實相寺～★

富士山と梅が見頃の岩本山公園を出発して、麓の名刹「實相寺」を巡るガイドつきウオーキングです。

㊟2月23日(月・祝)

午前の部: 10:00～

午後の部: 13:00～

㊢富士市観光ボランティアガイドの会ウェブサイトで電子申請



▲申込みはこちら

▼エンジョイ岩本山公園

園内の自然と親しみながら、ツリーイング体験会(木登り)とシャボン玉ショー&体験会を行います。

㊟3月7日(土) 10:00～14:00

※雨天時 3月8日(日)に順延。

㊢電話で富士市振興公社公園事業課へ ㊦0545-55-3553

▼夜桜プレミアムライトアップ ～極上の夜景を添えて～★

富士山を背景に、夜桜をライトアップします。

㊟3月下旬～4月上旬の満開期に5日間程度 18:00～20:00

※開催日は富士山観光交流ビューローウェブサイトなどで告知予定。

▼富士山ランタンフェスティバル

富士山を背景にLEDランタンを夜空に浮かべます。

㊟3月28日(土) 19:30頃ランタナリリース開始

※雨天時 3月29日(日)に順延。

㊢3月2日(月)正午以降、富士山観光交流ビューローウェブサイト

▼夜桜×二胡コンサート

桜の花香る園内の芝生ステージで二胡コンサートを開催します。

㊟3月28日(土) 18:30～19:10

※雨天時 3月29日(日)に順延。

このほか、様々なイベントを予定しています。詳しくは、富士山観光交流ビューローウェブサイトをご覧ください。



▲詳しくはこちら

★は雨天時中止のイベントです。

富士山婚式セレモニー

結婚23年目の夫婦を富士山の麓でお祝いします。

㊟2月23日(月・祝)

㊢市役所2階市民ホール

㊦シティプロモーション課

㊦0545-55-2958



世代を超えた支え合い 国民年金

国民年金は、日本国内に住む20歳以上60歳未満の全ての人に加入が義務づけられていて、受給資格を満たす人に生涯にわたって基礎年金が支給される制度です。国民年金加入中は、保険料の納付や生活環境の変化に応じた届出が必要です。今回はお得な納付方法も含め、国民年金について紹介します。

年金について詳しくは、富士年金事務所に問い合わせるか、日本年金機構ウェブサイトをご覧ください。



詳しくはこちら▶

問合せ 日本年金機構 富士年金事務所（横割 3-5-33） ☎0545-61-1900
国保年金課 国民年金担当（市役所3階） ☎0545-55-2755 ㊚0545-51-2521

！生活環境が変わったら、届出が必要です

こんなとき	届出先	必要なもの
就職したとき	勤務先	勤務先に確認
結婚して会社員などの配偶者の扶養に入るとき	配偶者の勤務先（住所や氏名を変更する場合も配偶者の勤務先に届け出てください）	配偶者の勤務先に確認
退職したとき		退職した勤務先から発行される「脱退連絡票」、基礎年金番号が分かるもの
離婚・収入増加などで配偶者の扶養から外れたとき	国保年金課（第1号被保険者資格取得の手続をします）	配偶者の勤務先から発行される「脱退連絡票」、基礎年金番号が分かるもの
60歳未満の第3号被保険者の配偶者が65歳に達したとき		基礎年金番号が分かるもの ※配偶者の65歳の誕生日の前日以降に手続をしてください。
海外に転出するとき	国保年金課	基礎年金番号が分かるもの

※海外在住で日本に住所がない期間は受給資格期間に含まれますが、将来受け取る年金額には反映されません。

国民年金のこんなとき

☑ 65歳になったとき【老齢基礎年金】

保険料を納めた期間や免除を受けた期間などが10年以上ある人に（原則65歳から）支給されます。

☑ 病気やけがで障害が残ったとき【障害基礎年金】

国民年金加入中に、病気やけがなどで障害が残ったときに支給されます。20歳になる前の障害についても支給の対象となります。

☑ 家の働き手に先立たれたとき【遺族基礎年金】

国民年金加入中または加入したことがある人が亡くなったときに、子のいる配偶者または子に支給される年金です。※子については、年齢制限があります。



年金を受け取るためには、受給資格を満たす必要があります。また、上記のほかにも支給される年金や一時金があります。詳しくは、日本年金機構ウェブサイトをご覧ください。

20歳になると国民年金に加入します

日本年金機構から国民年金に加入したことをお知らせする書類（「国民年金加入のお知らせ」や「納付書」など）が届きます。加入日は20歳の誕生日の前日です。加入手続は不要です。

※会社員や公務員などは、勤務先で厚生年金に加入します。20歳未満でも厚生年金の制度がある会社就職した場合、厚生年金に加入します。

※厚生年金加入者に扶養されている配偶者は、厚生年金加入者の勤務先で、国民年金加入の手続をします。

国民年金保険料の支払方法

- ・納付書（金融機関やコンビニエンスストアで納付）
- ・口座振替
- ・クレジットカード（自動引落し）
- ・スマートフォンアプリ
- ・電子納付（ペイジー）

マイナポータルで手続ができます

国民年金の手続の一部は、スマートフォンやパソコンを使用し、マイナポータルで申請・届出ができます。

対象の手続内容など詳しくは、日本年金機構のウェブサイトをご覧ください。

便利でお得！口座振替の前納！

国民年金保険料は、一定期間の保険料を前納（まとめて前払い）することができます。

さらに、口座振替で前納すると、割引額が最も大きくなるので大変お得です。金融機関の窓口や富士年金事務所でお申し込みください。

※口座振替での前納は随時申込みできますが、4月分からの6か月・1年・2年前納は、2月末日までに申し込む必要があります。

※クレジットカードでの前納もできます。割引額などが異なりますので、日本年金機構のウェブサイトでご確認ください。



▲詳しくはこちら

富士市会計年度任用職員(非常勤職員)を募集します

雇用期間／令和8年4月1日～令和9年3月31日（勤務日数は職種によって異なります）

申込み／2月16日(月)までに、右のQRコードから市ウェブサイトを確認の上、電子申請するか、直接または郵送で、会計年度任用職員登録票（市役所8階人事課・5階教育総務課・2階総合案内で配布、市ウェブサイトでダウンロード可）に希望の職種名、必要事項を記入し、写真を貼って、各担当部署へ提出（富士市役所の所在地は、〒417-8601永田町1-100）
※書類選考の上、後日面接を実施します。

※募集についての最新情報は、市ウェブサイトをご確認ください。

詳しくは
こちら▶



問合せ／人事課

☎ 0545(55)2711

FAX 0545(53)6669

E jinji@div.city.fuji.

shizuoka.jp

●小・中学校等勤務

学校調理員

仕事内容／給食調理業務

勤務形態／8時～16時15分

7・5時間勤務 年間227日

報酬／日額1万1220円

学校パート調理員

仕事内容／給食調理業務

勤務形態／8時30分～14時45分

5・5時間勤務 年間202日

報酬／時給1331円

学校司書

仕事内容／蔵書管理・学習支援

など

勤務形態／9時30分～15時15分

5時間勤務 年間145日

報酬／時給1457円

資格／司書または司書教諭

※募集人数は全て若干人。

担当／教育総務課

(市役所5階)

☎ 0545(55)2973

認知症地域支援推進員 1人

仕事内容／認知症の人やその家族を

支援する相談対応及び地域の支援

機関との連携、地域住民への啓発

活動業務など

勤務形態／8時30分～17時（年5・

10回程度、夜間・休日の勤務有）

7・5時間勤務 週5日

報酬／日額1万760円

担当／高齢者支援課（市役所4階）

☎ 0545(55)2951

国際交流ラウンジ F.I.L.S 1人

事務補助

勤務場所／富士市国際交流ラウンジ

F.I.L.S（富士市交流プラザ内）

仕事内容／相談対応、各種団体との

連絡調整、事業の運営補助 など

勤務形態／火～金曜日の12時45分～

21時15分、土・日曜日の9時45分～

18時15分（祝休日は除く）

7・5時間勤務 週5日

報酬／日額1万590円

担当／市民活躍・男女共同参画課

(市役所3階)

☎ 0545(55)2704



①児童厚生員補助 1人 ②パート保育士 1人

勤務場所／①市内児童館②子育て支

援センターハーモニカ

仕事内容／①市内児童館における子

育て支援業務の補助②子育て支援

センターの運営及び子育て相談業

務、軽微なパソコン入力業務

勤務形態／①毎週土・日曜日のい

れかに加え、月4日程度の平日9

～17時 7時間勤務②火～木曜日

の9～14時 4時間勤務

報酬／①2時給1381円

資格／①子育ての経験がある人、

子育てに興味がある人②保育士の

資格を有する人

担当／こども未来課（市役所5階）

☎ 0545(55)2731

会計年度任用職員の

登録者を随時募集中！

職員の退職・出産などによる欠員補充や業務繁忙期のため、会計年度任用職員を任用する必要があるときに、対応できる人の登録を随時受け付けています。

登録受付職種／事務補助、保育士・

幼稚園教諭（要資格）など

※事前登録者の中から、条件に

合う人を選考し、面接を行っ

た上で任用を決定します。



12/9

絵手紙教室 地域交流センターみんなの家



絵と言葉を一つの場面として作り上げる絵手紙の制作を通じ、参加者の交流を深めるため、絵手紙教室が行われました。

参加者は、筆の運び方や構図、色の塗り方の説明を受けながら練習。最後には、キンカンの絵と自分で考えた言葉を思い思いに、はがきに描いていました。

和やかな雰囲気の中、参加者は真剣な表情で筆を動かし、柔らかいタッチでそれぞれの作品を作り上げました。

12/6

富士市生活展 富士市交流プラザ



富士市生活展は、人と自然にやさしい様々な工夫や取組を発信し、日々の生活をよりよく、より賢く過ごしてもらおうと、市と富士市消費者運動連絡会が協力して、毎年開催しています。

会場では、フリーマーケットなどの物販、指あみアクリルたわしづくり、風呂敷活用術の体験、自転車マナー・消費者クイズなどを行いました。体験を通して、生活に役立つ知識を習得する参加者の姿が見られました。

12/10

まち歩き&ワークショップ 吉原商店街周辺



ワークショップや社会実験を重ね、まちの将来像と、その実現に向けた取組について検討する「吉原まちなかみらい会議」。

3回目となる今回は、吉原商店街周辺でまち歩きを行った後、将来まちなかで見たい風景や日常をより魅力的にするためのアイデアをまちとひもづける、ワークショップを実施しました。

参加者は、実際の場所を訪れることで、実現したいアイデアやシーンを具体的に思い描き、活発に意見交換をしていました。

12/10

煙突ライトアップ点灯式 岳南電車吉原駅



富士市ならではの工場夜景を多くの人を楽しんでもらうため、市内2か所の工場の協力のもと、100メートル級の煙突2本を期間限定でライトアップしました。

初日の点灯式では、2工場の代表者により点灯ボタンが押されると、特殊なLED照明で照らされた煙突が夜空に浮かび上がりました。

その後、点灯式参加者は特別夜景電車に乗り、2本の煙突を眺め、ふだんより鮮やかな工場夜景を車窓から楽しんでいました。

12/17 中央病院院内クリスマスコンサート 中央病院



入院患者や付添いの家族などに、音楽による楽しいひとときを過ごしてもらうため、市民吹奏楽団「元吉原ウィンドアンサンブル」を招いて、中央病院で院内コンサートを開催しました。

軽快で華やかなメロディが人気の「浪漫飛行」で開幕。クリスマスソングをはじめ、アニメソングやポップス、懐かしの歌謡曲など、幅広いジャンルで美しい音色を響かせ、参加者に癒やしの時間を届けました。

12/14 吉野弘生誕100周年記念朗読ワークショップ 富士市役所



富士市で晩年を過ごした現代日本を代表する詩人、吉野弘さんの生誕100周年を記念し、朗読ワークショップを開催。

講師に、新朗読家の杉山直^{ちよく}さんを迎え、朗読の魅力や発声方法を学びました。参加者は、朗読の基本だけでなく、詩に込められた作者の真意を詠む朗読の奥深さを感じていました。

最後には講師の実演があり、真剣に聞き入る姿や、楽しみながら学ぼうとする姿が見られました。

12/30 2025全日本大学女子選抜駅伝競走 富士山女子駅伝 富士市・富士宮市内各地



冬晴れの中、大学女子日本一を決めるレースが開催されました。13回目となる今大会は、勝負が最終7区までもつれ、逆転に次ぐ逆転の末、城西大学が初優勝を飾りました。2時間22分36秒という記録で、圧巻のパフォーマンスを見せてくれました。

沿道には、観戦者が多く見られ、大会に彩りを与えてくれました。

交通規制に協力いただいた地域の皆さん、そして約2,100人の市民ボランティアの皆さんに支えられ、大会は無事に終了しました。

- ①城西大学が大会初優勝を果たす
- ②沿道からの大きな声援の中、選手がたすきをつなぐ（右から2人目は、静岡県学生選抜・富士市立高校出身の滝澤かなさん）
- ③第2中継所で、富士山に見守られながら、たすきを待つ選手たち

まちかどネットワーク

偶然の出会いをきっかけに

大相撲鍛山部屋に、今年3月に入門することになった吉原第三中学校3年の本多紘己さん。きっかけは、知人からチケットをもらって、父と祖父母の4人で訪れた昨年4月の大相撲藤沢場所。その会場で、鍛山親方から「君、体が大きいね。高校生？中学生？相撲をやってみない？」とスカウトされました。本多さんは「相撲を見に行くのは、このときが初めてで、相撲にはそんなに興味はなかったけれど、力士たちが激しくぶつかっている姿がかっこよくて、相撲に興味を持ちました」と話します。

「お母さんが作る手料理が大好き」と話す本多さんは、身長190センチメートル



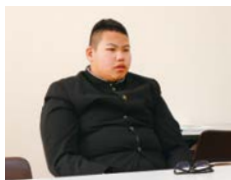
やさしい心を持った力士になる！

本多^{こうき}紘己さん

トル・体重135キログラムの大きな体格をしています。中学校ではサッカー部に所属し、相撲とは無縁の生活をしていましたが、スカウトを機に、進路について真剣に考え、鍛山部屋への入門を決めたそうです。昨年12月に鍛山親方と共に挑んだ会見で、報道陣からどんな力士になりたいか問われると、「やさしい心を持った力士になりたい。勝つために強い心も持ちたい」と意気込みを見せました。鍛山親方は「地元の人に愛される力士になってほしい」と話しました。

入門を決心するまで

本多さんは、スカウトから1か月後の昨年5月に鍛山部屋での稽古を見学し、その後、夏休みには4日間の合宿に参加しました。稽古を体験すると、想像以上に大変なことを実感したそうです。「腰全体が硬くて、四股やスクワットが難しく、取組が始まるときの構えの姿勢は、特に大変でした。また、親元を離れることがとても不安で、高校に進学して相撲部に入ろうかと思うこともありましたが、でも、親方からの丁寧な説明や、両親と学



▲入門の決め手について話す本多さん

校の先生のサポートのおかげで、入門を決意しました」と本多さんは話します。入門の決め手について聞くと「相撲を取る姿がかっこよくて印象に残っている」と、自分の大きな体を最大限生かせると思ったから」と答えてくれました。

力士になってからの目標については「まずは幕内力士を目指し、その後は横綱を目指したいです」と力強く話してくれました。

力士になるために

今の生活について聞くと、「毎日のストレッチや、ジムでダンベルを持ち上げてスクワットするなど週2回のトレーニングや、冬休みには合宿に参加して、入門に向けて体を鍛えています。あと、食事面で困らないように、苦手なきのこ類を残さず食べるように頑張っています」と教えてくれました。

勇気と覚悟が必要な決断をした本多さんは、両親と学校の先生、スカウトしてくれた鍛山親方の期待を胸に、三月場所の初土俵に向けて準備をしています。これからの本多さんの活躍が楽しみです。



▲冬の合宿ですり足を特訓する本多さん

お知らせ

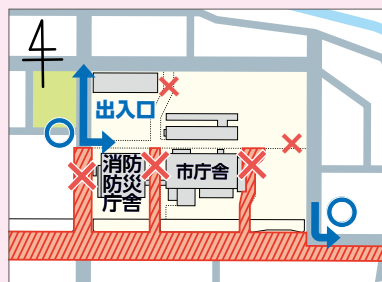



市役所周辺の道路で交通規制を行います

3月1日休日開庁にお越しの人へ

富士山サイクルロードレースの実施に伴い、3月1日(日)は道路が一部通行止めになります。また、周辺道路の混雑が予想されますので、時間に余裕を持ってお越しください。

市役所周辺道路で交通規制を行いますので、経路に注意してお越しください。
 自家用車でお越しの際は、市役所北側駐車場をご利用ください。



赤色の部分  が車両通行止めとなります。市役所西側からのみ出入できます

出入口は
市役所西側のみです！



**富士山サイクルロードレースを
観戦する人は、市役所駐車場に
は絶対に駐車しないでください。**

交通規制について

- 交通規制は、富士市役所前青葉通りのロゼシアター前交差点から錦町交差点（市役所東側の交差点）の区間で実施します。
- 交通規制区間内は、車両での通行や横断はできません。
- 交通規制実施中は、市役所前歩道橋やロゼシアター前歩道橋は使用できませんので、ご注意ください。
- 交通規制区間及び交通規制時間は、状況により変更する場合があります。
- 交通規制や来場者駐車場などの詳しい内容は、大会ウェブサイトや広報ふじ2月号と一緒に配布するリーフレットをご確認ください。
- 交通規制により、コースの近隣の皆さんやドライバーの皆さんにはご迷惑をおかけしますが、ご理解とご協力をお願いします。

交流観光課

0545 (55) 2974 FAX 0545 (55) 2937

E kouryuukankou@div.city.fuji.shizuoka.jp



▲大会ウェブサイト

問合せ

お知らせ

募集

講座・イベント

お知らせ



軽自動車やバイクを所有する皆さんへ

手続は3月末までに！

軽自動車やバイクの税金は、4月1日時点で所有している人に課されます。皆さんはきちんと手続していますか？

課税は4月1日が基準日です

軽自動車税（種別割）は、毎年4月1日に軽四輪（軽三輪）や二輪、原動機付自転車、小型特殊自動車などを所有している人に1年間分の税金が課されます。廃車や名義変更があった場合は、必ず3月末までに手続をしてください。

※納税通知書の送付は5月上旬で、今年の納期限は6月1日（月）です。

※軽自動車税（種別割）には、月割課税・月割還付の制度はありません。

こんなときは手続を！

次のような場合には、法律により申告が義務づけられています。
 ● 人から譲られた・人に譲った／所有者が市外へ転出した／所有者が亡くなった／盗まれた／解体処理業者などに解体を依頼した

※原動機付自転車・小型特殊自動車には、一時抹消制度がありません。使用中止による廃車手続は、絶対にやめてください。

ご注意ください！

● 使用する場所（市町村）での課税です
 市内で使用する軽自動車は、車検証の定置場を「富士市」にしてください。また、原動機付自転車などは富士市の課税標識（ナンバープレート）を取得します。

● 減免申請 ※要件を満たす人が対象。
 軽自動車税減免申請は、毎年申請が必要です。今年の申請期間は、納税通知書到着から6月1日（月）まで。

● フォークリフトや農耕用トラクター
 道路を走行しないフォークリフトや農耕用トラクターなども、ナンバープレートを取り付ける義務があります。
 ※市民税課でのナンバープレートの発行は、道路を走行することを許可するものではありません。

電子申請が便利です！

原動機付自転車、小型特殊自動車などの新規登録手続は、電子申請でも受け付けています（送料負担あり）。

市民税課（市役所3階）

0545 (55) 2735 FAX 0545 (53) 0974

E siminzei@div.city.fuji.shizuoka.jp



▲詳しくはこちら

問合せ

お知らせ



持続可能な地域コミュニティづくりを目指して

地区まちづくりセンター指定管理者制度

4月1日から、新たに今泉・広見・富士南のまちづくりセンターにおいて、指定管理者制度による施設運営が始まります。



新たに3地区のまちづくりセンターをまちづくり協議会が運営

指定管理者制度とは、地方公共団体によって指定された管理者が、公の施設の管理を代行する制度のことです。

施設運営主体が市からまちづくり協議会になることで、地区の特性を生かしながら、より住民の立場で地区まちづくりセンターを活用しやすくなり、地区のまちづくり活動の拠点としての機能が高まります。

既に指定管理者制度を導入している地区（神戸・須津・吉永北・松野地区）に加え、4月1日から新たに今泉・広見・

富士南地区が本制度を導入します。

引き続き、ほかの地区まちづくりセンターにおいても、指定管理者制度の導入を促進していきます。

まちづくり協議会とは？

住民による地区まちづくり活動を主体的に行うため、市内全26地区で組織されています。

地区まちづくりセンターの利用方法は変わるの？

施設運営主体が変わっても、施設の使用やまちづくりセンター講座の受講など、これまでと同様に利用できます。

指定管理者制度を導入する地区まちづくりセンター



▲今泉まちづくりセンター



▲広見まちづくりセンター



▲富士南まちづくりセンター

問合せ

まちづくり課

TEL 0545(55)2705 FAX 0545(53)6663

E-mail: si-machi@div.city.fuji.shizuoka.jp



▲詳しくはこちら

お知らせ



第17回富士山おむすび計画

「食育弁当コンテスト」結果発表

市内在住・在学の中学生を対象に、お米を主食とし、栄養バランスや地産地消などに配慮したお弁当を募集する「食育弁当コンテスト」を行いました。



応募総数
4,183点！

総合
グランプリ

彩り賞

石川 友愛里さん

(吉原北中学校1年)

POINT

なるべくいろいろな色を使い、栄養バランスのよいものを作りました。
自分で考えたお弁当を作るのは初めてだったので、大変だったけれど、とても楽しかったです。



- ひじきごはん ● から揚げ ● 玉子焼き ● ウインナーソテー ● 味付けがんと ● かぼちゃとなすの煮物
- いんげんのごま和え ● レタスとミニトマト
- サイダーかん (梨・ブルーベリー入り)

グランプリ
バランスいいで賞

杉浦 夢空さん (富士南中学校3年)

地産地賞

氏原 蒼羽さん (富士南中学校3年)

野菜・海藻・きのこ賞

鈴木 七海さん (富士南中学校3年)

魚・大豆を食べま賞

猪股 七海さん (富士南中学校3年)

キャラ弁賞

平山 夏蓮さん (吉原北中学校3年)

問合せ

地域保健課 食育推進室 (フラインク西館1階)

TEL 0545(67)0201 FAX 0545(64)9030

E-mail: ho-chiiki@div.city.fuji.shizuoka.jp



▲詳しくはこちら



安全で快適なまちづくりのため、ご協力をお願いします 狭あい道路拡幅整備事業

市内には、狭い道路がまだ多くあります。狭い道路には救急車や消防車が入りにくく、住環境や防災上の問題があります。

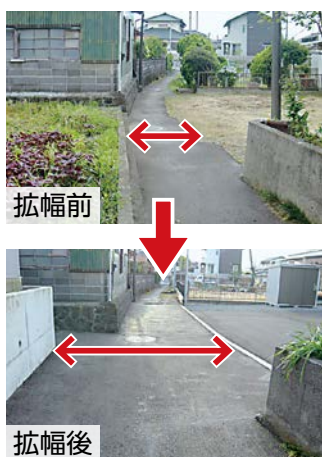
狭あい道路拡幅整備事業とは

狭あい道路とは、一般の通行に使用されていて建物建ち並んでいる、幅4メートル未満の道路のことです。

この事業は、道路の幅を4メートル以上確保できるように、狭い道路に面した土地の所有者に、門や塀などを移設（所有者負担）していただきます。それによって生じた土地（後退用地）を市が整備し、道路の幅を広げていく事業です。

事業の実績

事前協議件数／3247件
拡幅整備した道路／約50キロメートル
（平成16年10月～令和7年11月末）



こんなときは整備事業を行います

【狭あい道路に接する敷地で、建物の新築や増改築をする場合】

建築確認申請の前に、建築主と市が、拡幅整備の方法や用地の管理方法・助成内容について事前協議を行います。

【狭あい道路に接する敷地の地権者が、新築や増改築をせずに、道路拡幅を希望する場合】

地権者と市が事前協議を行いますので、事前に申し出てください。

【狭あい道路の連続した区間（交差点から交差点まで）を一体的に拡幅整備することに関係者全員の協力が得られた場合】

地権者の代表と市が事前協議を行います。

拡幅整備への助成をします

後退用地を市に寄附していただける場合には、後退用地内にある門や塀などを取り除く費用や、新設費用の一部を助成します。

問合せ

建築土地対策課
☎0545(55)2903 FAX0545(53)2773
E kentochi@div.city.fuji.shizuoka.jp



▲詳しくはこちら

お知らせ

募集

講座・イベント



急ぐ日も足止め火を止め準備よし 春季火災予防運動

3月1～7日は、春季火災予防運動期間です。住宅用火災警報器の設置・維持管理、家庭内での火の使用や電化製品の取扱いについて、今一度確認しませんか。

火災予防キャンペーン

第40代かぐや姫に一日消防長を委嘱し、富士市防火協会会員とともに、火災予防運動に関する啓発活動を行います。

とき／3月1日（日）

11時～グッズ配布終了

ところ／イオンタウン富士南

内容／一日消防長委嘱状交付、幼年消防クラブの演技、消防音楽隊の演奏とカラーガード隊演技、火災予防啓発グッズ配布

住宅用火災警報器を設置しましょう



▲詳しくはこちら

全ての住宅の寝室、階段（寝室が1階以外にある場合）に、住宅用火災警報器を設置することが、義務づけられています。

高齢者世帯などを対象に、消防職員が家庭を訪問して、取付けまたは取替を手伝います。予防課までご相談ください。

感震ブレーカーを設置しましょう

感震ブレーカーは、設定値以上の地震の揺れを感じて自動的に電気の供給を遮断し、電気火災を防ぐ効果的な機器です。

不在時やブレーカーを切って避難する余裕がない場合に電気火災を防止する有効な手段です。



▲詳しくはこちら



▲感震ブレーカー

山火事を防止しましょう

全国的に大規模な山火事が発生しています。次の3つの徹底をお願いします。

- ・乾燥時や強風時はたき火を中止する
- ・たばこの吸い殻は必ず消火し持ち帰る
- ・火遊びをしない、させない



詳しくはこちら▶

問合せ

消防本部 予防課
☎0545(55)2859 FAX0545(53)4633
E fi-yobou@div.city.fuji.shizuoka.jp



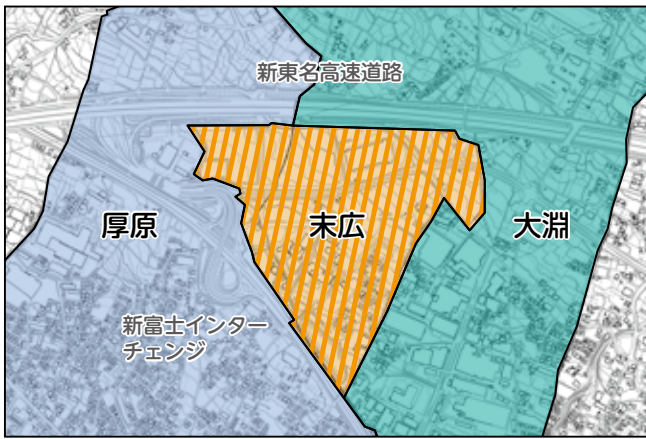
お知らせ

厚原と大淵に新しい町の名前

新しい大字「末広」が誕生

第二東名IC周辺地区土地区画整理事業を行い、1月24日から厚原と大淵の一部区域の大字が「末広」に変わりました。

「末広」になるのはどこ？



左図のだいたい色斜線部分の大字名が「末広」となり、郵便番号と住所が変わりました。

〒417-0818

富士市末広●番地の●

「末広」の由来は？

大淵地区には「末広町」という自治会名が存在し、その由来は、昭和41年に2市1町(富士市・吉原市・鷹岡町)が合併したときに遡ります。

元々この地は開拓地で、小さい自治会だったので、末広がりのように大きく発展するようにと願い、「末広」という名前になったと記録が残っています。

なぜ新しい大字名をつけたの？

土地区画整理事業では、道路や公園などの整備を進める上で、土地の位置や面積が大きく変わることから、地番を整理する必要があります。

従来からの大字名を利用することがありますが、緊急車両が住宅を検索する際や、郵便物の配送の際などに分かりやすくするため、変更することもあります。

土地区画整理審議会や懇談会で検討した結果、大字名を変更して、新しく地番を振り直すことになりました。

問合せ

市街地整備課

☎0545(5)2976

FAX0545(5)0475

Eto-shigaichi@div.city.fuji-shizuoka.jp



▲詳しくはこちら

お知らせ

みんなで富士市を発信する特設サイト

わが街ポータルふじ「ふじポチッ」

富士市に関わる情報を、誰でも無料で投稿・閲覧ができるみんなの情報発信サイト「ふじポチッ」をご活用ください。

「ふじポチッ」とは？

ふじポチッは、皆さんの「伝えたい」と「知りたい」を結ぶサイトです。市民の皆さんや企業からの情報を掲載することが出来ます。

6つの情報を見ることが出来ます

- ・イベント情報
- ・オススメ情報
- ・しごと・なかまさがし
- ・地元の話題
- ・まちの注目スポット
- ・まちのブランド

市ウェブサイトや市公式LINEからも見ることが出来ます



投稿できる情報は3つ！

イベント情報

講演会やお祭りなどの開催情報を！

オススメ情報

店舗のセールなどお得で便利な情報を！

しごと・なかまさがし

求人情報からメンバー探しまで、幅広い人材募集に！

投稿はいつでも受け付けているにゃ〜♪

※掲載できる情報は、富士市内のものに限ります。



問合せ

シティプロモーション課

☎0545(5)2700

FAX0545(5)1456

Eso-citypro@div.city.fuji-shizuoka.jp



▲ふじポチッ



3月 移動図書館ふじ号の巡回日程

中央図書館 ☎51-4946

日	場所と貸出開始時刻
3・17日(木)	ウエルシア川成島店第2駐車場(14:00) J A ふじ伊豆堅堀支店駐車場(15:00)
4・18日(木)	駿河台団地(4日の14:00のみ) 富士見台団地第一集会所前(15:00)
5・19日(木)	浮島まちづくりセンター(5日の10:35のみ) 滝戸団地内(14:00) 岩本山団地集会所前(15:00)
6日(金)	セブン-イレブン中里店駐車場(9:50) マックスバリュ富士江尾店駐車場(10:50) 加島の郷(14:15) 四丁河原南公会堂駐車場(15:00)
7・21日(土)	元吉原まちづくりセンター(10:00) 松野まちづくりセンター(21日の14:00のみ)
10日(火)	丘まちづくりセンター(10:00) 広見まちづくりセンター(11:00)
12・26日(土)	伝法まちづくりセンター(12日の9:50のみ) 吉原まちづくりセンター(12日の10:40のみ) 歴史民俗資料館駐車場(15:00)
13日(金)	青葉台まちづくりセンター(14:00)
14・28日(土)	しらすの八幡加工センター駐車場(10:00) ききょうの郷(14日の14:00のみ) 富士南まちづくりセンター(15:00)

※天候などの都合により中止・変更
する場合があります。



募集

富士・富士宮障害者合同 就職面接会 参加者

商業労政課 ☎55-2778

障害がある人の就職促進の一環として開催します。

☎2月25日(水) 13:30～15:30
(受付13:00～)

📍ふじさんめっせ

📄面接会用参加申込書、障害者手帳、
履歴書(複数枚・写真添付)、筆記
用具(ボールペン)

📞直接または電話で、ハローワーク
富士へ(当日受付可)

☎51-2151

2月の教育委員会会議等

☎2月20日(金)

教育委員会会議 13:30～

総合教育会議 15:00～

📍市役所6階第3会議室

※どなたでも傍聴できます。

教育総務課 ☎55-2865

対象の家庭へ小・中学校 入学の祝金を支給します

子育て給付課 ☎55-2738

📅令和8年3月31日時点で富士市民で
あり、令和8年4月に小・中学校に
入学する子どもを扶養している次の

①～④のいずれかに該当する家庭

①ひとり親(母子・父子)の家庭
(父・母のいずれかが、死亡または
1年以上行方不明・離婚・未
婚など)

※事実婚の場合などは対象外です。

②両親がいない家庭(父母が死亡
または1年以上行方不明)

③父・母のいずれかが身体障害者
手帳1級または2級、精神障害
者保健福祉手帳1級、療育手帳
Aのいずれかに該当する家庭

④令和8年2月5日時点で婚姻中
だが、離婚協議中や離婚前提で
別居を理由に児童手当の認定を
受けている人

📌入学する子ども1人につき1万円
提出期限/2月27日(金)(必着)

📄支給を受けるためには、申請が必要
です。市ウェブサイトで電子申
請するか、郵送で、申請書に必要
事項を記入し、〒417-8601 富士
市役所子育て給付課へ

※④に該当するか、2月1日時点で、
児童扶養手当またはひとり親家庭
等医療費助成金の資格の認定を受
けている人は、申請不要で、3月
下旬に振り込みます。対象者には、
3月上旬に支給決定通知書を送付
します。

3月の市役所休日開庁日

☎3月1・29日 9:00～16:00

開庁窓口/

★市民課(☎55-2747)

★国保年金課(☎55-2751)

★子育て給付課(☎55-2738)

★こども家庭センター(こども家庭課)
(☎55-2896)

★収納課(☎55-2730)(3月1日のみ)

★学務課(☎55-2868)(3月29日のみ)

※市ウェブサイトで、市民課窓口
の混雑状況を確認できます。



お知らせ

年に1度の自己診断！ 食と生活習慣チェック

健康政策課 ☎64-8992

毎日の食事などをスマートフォン・
パソコンなどで回答すると、栄養バ
ランスなどがその場で確認できま
す。40～69歳の人は、今後10年のが
んと循環器疾患にかかるリスク予測
もできます。

☎3月31日(火)まで

📍18歳以上の人

📄市ウェブサイトで電子申請

※15～30分程度かかります。

※この調査は、静岡県と静岡社会健
康医学大学院大学が協働して実施
するものです。

物価高対応子育て応援手当 を支給します

子育て給付課 ☎55-2738

子育て世帯を支援し、子どもたち
の健やかな成長を応援するため、対
象者に支給します。

📍次の①～④のいずれかに該当する人

①令和7年9月分の児童手当を富
士市から受給した人

※令和7年9月に生まれた児童
は、10月分を富士市から受給し
た人。

②令和7年9月分児童手当を所属
庁から受給している公務員で、
富士市に居住している人

③令和7年10月1日～令和8年3
月31日に生まれた児童の児童手
当を受給する人

④令和7年10月1日以降に離婚等
により新たに児童手当の受給者
となった人

📌対象児童1人につき2万円

📄①申請は不要です(2月末以降に
振込予定)

※該当する人に通知を発送します。

②～④原則、申請が必要です(申
請方法について詳しくは、市
ウェブサイトをご確認いただ
くか、富士市物価高対応子育て
応援手当コールセンターへお問
合せください) ☎050-5574-4436

図書の団体貸出などを希望する 介護サービス施設・事業所

中央図書館 ☎51-4946

図書館職員が2か月に1度、図書をお届けします。

📅令和8年4月～

📖次の①～④のテーマから、1テーマ20冊のパックを最大5パックまで貸出

- ①文庫本（時代小説、エッセイなど）
- ②大活字本（大きな文字の本、主に小説、エッセイ）
- ③レクリエーション（手遊び、手芸、紙芝居など）
- ④ビジュアル本（写真集、図鑑、ガイドブックなど）

※テーマ③④は最大1パックまで。
貸出期間／2か月以内

📍市内の介護サービス施設・事業所5団体（応募者多数の場合、抽せん）

📅2月3～20日（必着）に、市立図書館ウェブサイトで電子申請するか、直接またはFAXで、申込用紙（市立図書館ウェブサイトダウンロード可）に必要事項を記入し、中央図書館へ
FAX51-7135

夜間納税相談

📅2月25日(水) 17:15～19:00

収納課 ☎55-2730

使ってみてにや



ふじポッチ

家庭菜園などをするための 農園 利用者

農政課 ☎55-2781

📅4月1日～令和9年3月31日

募集区画数／富士岡：6区画、比奈：5

区画、伝法：4区画、富士岡南：1区

画、木島：8区画、南松野：3区画

面積／1区画約29～51平方メートル

📍市内在住・在勤の人（応募者多数の場合、抽せん）

📅年間3,300円～7,700円

📅2月27日(金)の12:00までに、市ウェブサイトで電子申請するか、電話で農政課へ

中央病院正規職員

中央病院病院総務課 ☎52-1131

予定職種	予定人数	採用時期
臨床検査技師	若干人	令和8年
社会福祉士 (医療ソーシャルワーカー)	1人	4～7月

試験日／2月20日(金)

📍中央病院

必要書類／試験申込書（病院用）、自己紹介書、受験票、既に免許を有する人はその写し

📅2月16日(月)の17:00（必着）までに、中央病院ウェブサイトで電子申請するか、直接または郵送で、必要書類を〒417-8567 中央病院病院総務課へ

※試験申込は、電子申請を推奨します。

※詳しくは、中央病院ウェブサイトをご覧ください。

※見学は随時受け付けています。



募 集

第4回富士市就職面接会 参加者

商業労政課 ☎55-2778

求職者と企業採用担当者との就職面接会を開催します。

📅3月6日(金) 13:00～16:00

（受付終了15:30）

📍市役所6階第1・2会議室

📍59歳以下で正社員を希望する人

📍事前に、直接または電話で、ハローワーク富士へ
☎51-2151

若年性認知症の人と家族の集い 参加者

高齢者支援課 ☎55-2951

📅3月7日(土) 13:30～15:00

📍市役所6階第1会議室

📍若年性認知症の当事者、家族、専門職などが集まり、自由に情報交換する

📍65歳未満で、認知症と診断を受けた人やその家族

📅3月4日(水)までに、電話で高齢者支援課へ

2月の納期限

📅3月2日(月)

国民健康保険税 第8期

収納課 ☎55-2730

後期高齢者医療保険料 第7期

国保年金課 ☎55-2754

介護保険料 第8期

介護保険課 ☎55-2766

富士市長選挙・富士市議会議員補欠選挙の結果

富士市議会議員補欠選挙当選者

杉山 幸宏さん



住所／一色
年齢／62歳
党派／無所属
任期／令和9年4月30日まで

山岡 祐貴さん



住所／大淵
年齢／25歳
党派／無所属
任期／令和9年4月30日まで

富士市長選挙当選者

金指 祐樹さん



住所／本市場
年齢／48歳
党派／無所属
任期／令和12年1月18日まで

令和7年12月21日に、富士市長選挙・富士市議会議員補欠選挙が行われました。富士市長選挙では、投票の結果、第16代富士市長に金指祐樹さんが当選しました。また、富士市議会議員補欠選挙では、投票の結果、山岡祐貴さん・杉山幸宏さんが当選しました。

電子申請や
Eメールアドレスは
QRコードから！



詳細情報をウェブで公開しています。
ぜひご覧ください。

広報ふじ

検索

スマートフォンからの☎は、
頭に市外局番0545をつけてください

第39回ふるさと芸能祭

文化財課 ☎30-7850

市内の芸能団体が一堂に会し、富士山の南麓に伝わる郷土芸能を披露します。

📅 2月15日(日) 13:00～(開場12:30)

📍ロゼシアター中ホール

📌当日直接会場へ

第23回 日本語スピーチコンテスト

市民活躍・男女共同参画課 ☎55-2704

📅 3月8日(日) 13:30～15:30

(開場13:00)

📍富士川ふれあいホール

📌書類審査を通過した市内在住・在学・在勤の外国人10人による日本語でのスピーチ

👥300人

📌当日直接会場へ

フィンランドの働き方から考える講演会

市民活躍・男女共同参画課 ☎55-2724

「世界一幸福な国」と呼ばれるフィンランドの人たちの働き方をヒントに、「自分らしい働き方」を見つける講演会とワークショップに参加しませんか。

📅 3月8日(日) 13:30～15:30

📍フィランセ西館

講師／堀内都喜子さん(ライター、翻訳家)

👥80人(応募者多数の場合、抽せん)

📌2月27日(金)までに、市ウェブサイトで電子申請するか、電話またはFAX・Eメールで、参加希望者全員の氏名・住所・電話番号・託児の有無(希望の場合は子どもの氏名・年齢(月齢)、アレルギーの有無)を記入し、市民活躍・男女共同参画課へ

☎55-2864

※落選した人にのみ連絡します。

講演会「誰よりもわかる高血圧」

健康政策課 ☎64-8992

高血圧と関連の深い腎臓の専門医がやさしく楽しく解説します。

📅 3月14日(土) 13:30～15:00

📍フィランセ西館

講師／高橋康人さん(富士市CKDネットワーク運営委員会委員、医師)

👥50人(先着順)

📌2月16日～3月12日に、市ウェブサイトで電子申請するか、電話で健康政策課へ

富士文芸フォーラム文芸講演会

文化スポーツ課 ☎55-2874

📅 3月14日(土) 10:30～11:30

※「ふじ市民文芸第62号」の表彰式後。

📍ロゼシアター

演題／エッセイの描き方・考え方～楽しくなければ、エッセイじゃない～

講師／竹腰幸夫さん(常葉大学名誉教授)

👥30人程度(応募者多数の場合、抽せん)

📌2月2～20日に、市ウェブサイトで電子申請

自分で考えることが どんどん楽しくなる魔法／思考力

商業労政課 ☎55-2778

📅 3月7日(土) 13:00～15:00

📍ロゼシアター

👥50人(先着順)

📌2月16日(月)以降に、ライフサポートセンターしずおかウェブサイトで電子申請するか、電話またはFAXで、氏名・年代・このイベントを知った理由を記入し、ライフサポートセンターしずおか東部事務所へ

☎055-929-9820 ☎055-929-9825

公用封筒に掲載する広告

会計室 ☎55-2842

今回から、掲載料・募集枠数などの内容が大幅に変わります。

封筒規格	長形3号	角形2号
作成枚数	2枠広告入りを4種類・各5万枚	2枠広告入りを2種類・各4万枚
掲載料(1枠につき)	4万4,000円	5万5,000円
募集枠数	8枠	4枠

※応募者多数の場合、抽せん。

使用期間／8月頃から、印刷した封筒が終了するまでの1年間程度の予定

📌3月6日(金)の17:00(必着)までに、直接または郵送で、申込書(市役所2階会計室で配布、市ウェブサイトダウンロード可)に必要な事項を記入し、原稿案を添えて、〒417-8601 富士市役所会計室へ
※市外の事業者は、事業所の所在する市区町村が発行する納税証明書(発行日から3か月以内のもの)を添付してください。



講座・イベント



肉まんをつくろう!!

市民活躍・男女共同参画課 ☎55-2724

パパと一緒に、冬に食べたくなるほかほかの肉まんを作ろう!

📅 2月28日(土) 10:00～12:00

📍富士北まちづくりセンター

講師／富士友の会

¥1組850円

👥小学生以上の子どもと父親／8組(応募者多数の場合、抽せん)

※母親同伴や父親のみの参加もできます。

📌エプロン、三角巾、ふきん、筆記用具、スリッパ、タッパー

📌2月20日(金)までに、市ウェブサイトで電子申請するか、電話またはFAX・Eメールで、参加希望者全員の氏名・電話番号・住所・託児の有無(希望の場合は、子どもの氏名・年齢(月齢)・アレルギーの有無)を記入し、市民活躍・男女共同参画課へ

☎55-2864

※落選した人にのみ連絡します。

2月の水道料金・公共下水道使用料 上下水道お客様センター ☎67-2873

～納入は便利で確実な口座振替で～

📌直接、市指定金融機関の窓口へ

📌通帳・印鑑(届印)・水栓番号(各世帯配付の「使用水量等のお知らせ」に記載)

※納入は2か月に1回です(地区によって納入月が異なります)。

○納入期限 2月28日(土)

(納入通知書は、2月中旬に郵送します)

○口座振替日 2月27日(金)



記号の説明

📅…とき

📍…場所

📄…内容

👥…対象/定員

📁…持ち物

💰…費用等

📌…申込み

☎…問合せ

👤…託児あり(詳しくは上記QRコードをご覧ください)

※特に記載のない場合、費用は無料。

富士発・女と男のフォーラム ブックトーク オンライン カフェ

市民活躍・男女共同参画課 ☎55-2724

寒い夜に温かい飲料とともに、ジェンダー・多様性に関わる本や絵本のお話をオンラインで楽しみませんか。

📅 2月21日(出) 20:00～21:30

📺 ZOOMオンライン

👥 25人(応募者多数の場合、抽せん)

📧 2月16日(月)までに、市ウェブサイト
で電子申請するか、電話でき
り交流会議 水野 方へ

☎090-7177-4863

富士発・女と男のフォーラム 工作「みんなで町づくり」

市民活躍・男女共同参画課 ☎55-2724

家の形をした小さな木に絵を描き、完成した家を並べて「町並み」を作ります。作った家を持ち帰って飾りませんか。

📅 2月28日(出) 13:30～15:30

📍 富士駅南まちづくりセンター

講師／漆畑勇司さん(彫刻家、ふじ・紙のアートミュージアム館長)

👥 30人(応募者多数の場合、抽せん)

📧 2月23日(月・祝)までに、市ウ
ェブサイトで電子申請するか、電話
できり交流会議 渡辺 方へ

☎090-3951-8229

すれ違いを小さくする 思考とコミュニケーション

市民活躍・男女共同参画課 ☎55-2724

子どもが生まれると、パパとママがすれ違うことがあります。それぞれの見えている世界を知り、伝え合うコツを学ぶ講座です。

📅 3月7日(出) 10:00～11:30

📍 青葉台まちづくりセンター

講師／佐野大介さん(パパスイッチ代表)

👥 夫婦など15組程度(応募者多数の場合、抽せん)

※男性のみの参加もできます。

📧 2月27日(金)までに、市ウェブサイト
で電子申請するか、電話または
FAX・Eメールで、参加希望者全
員の氏名・電話番号・住所・託児
希望の有無(希望する場合は、子
どもの氏名・年齢(月齢)・アレルギー
の有無)を記入し、市民活躍・男
女共同参画課へ

FAX55-2864

※落選した人にのみ連絡します。

新しい認知症観を 身に付けよう！

高齢者支援課 ☎55-2951

📅 3月9日(月) 13:30～15:00

📍 フィランセ東館

📖 認知症になっても、住み慣れた地域
で希望を持って自分らしく暮らし
続けることができるという「新しい
認知症観」について考える勉強会

👥 市内在住の人／30人(応募者多数
の場合、抽せん)

📋 筆記用具、飲物

📧 3月4日(水)までに、電話または
FAX・Eメールで、氏名・住所・電
話番号を記入し、高齢者支援課へ

FAX55-2920

血糖バランスの達人講座

健康政策課 ☎64-8992

📅 3月16日(月) 13:30～15:30

(受付・血糖測定13:00～13:15)

📍 フィランセ西館

📖 血糖測定、糖尿病予防のための食
事の話、運動のポイントと実技

👥 市内在住の20～74歳で、血糖値が
気になる人やその家族／20人(先
着順)

※糖尿病治療中の方は、申込時にご
相談ください。

📋 検査結果、筆記用具、運動靴、飲
物、お薬手帳(内服している人)、
診療情報提供書(必要な人のみ)

📧 2月16日～3月9日に、市ウェブ
サイトで電子申請するか、電話で
健康政策課へ

日本舞踊入門講座

文化スポーツ課 ☎55-2874

日本舞踊の基本を学び、美しい所
作を身につけませんか。

📅 3月12・19日 各木曜日 19:00～
21:00 全2回

📍 ロゼシアター

👥 市内在住・在学・在勤の小学4年
生以上で、2回とも参加できる人／
20人(応募者多数の場合、抽せん)

※18歳未満の方は、保護者による送
迎をお願いします。

講師／富士市日本舞踊連盟

¥500円(富士市文化連盟公式LINE
を登録している人、小・中学生、
高校生は100円)

📧 2月19日～3月5日に、市ウェブ
サイトで電子申請



講座・イベント

発酵食品の作り方と 摂り入れ方講座

市民安全課 ☎55-2750

塩麴や豆乳ヨーグルトなど、体に
よいと話題の様々な発酵食品につ
いて、専門家から学んでみませんか。

📅 3月13日(金) 14:00～15:45

📍 富士市教育プラザ

👥 30人(応募者多数の場合、抽せん)

📧 2月20日(金)の17:00までに、市ウ
ェブサイトで電子申請するか、電話
で市民安全課へ

わらべうたを楽しもう ～言葉を聞く耳を育てる～

中央図書館 ☎51-4946

📅 2月27日(金) ①10:15～10:45

②11:00～11:30 ③13:00～14:30

📖 ①②おはなし会「親子で楽しむわ
らべうたと絵本」③講座「幼い子
向けのおはなし会～言葉を育てる
わらべうた～」

📍 中央図書館

講師／石川道子さん(親子わらべう
た協会代表)

👥 ①0～1歳児とその保護者②2～3
歳児とその保護者③読み聞かせボ
ランティア／①②親子10組③30人

📧 2月15日(日)の9:00以降に、市立図
書館ウェブサイトで電子申請する
か、電話で中央図書館へ

第62回企画展関連講演会

富士山かぐや姫ミュージアム ☎21-3380

先史・古代のまじないについて、
より深く知ってみませんか。

📅 3月29日(日) 13:30～15:30

📍 富士市交流プラザ

📖 「古代日本の神(カミ)と祖(オヤ)ー
考古学からのアプローチ」と題
し、自然の神と集団の祖への信仰
についての講演

講師／笹生衛さん(國學院大學神道
文化学部教授)

👥 70人(先着順)

📋 筆記用具

¥500円

📧 2月15日(日)以降に、富士山かぐ
や姫ミュージアムウェブサイトで電
子申請するか、直接、富士山かぐ
や姫ミュージアムへ



講座「女性のがんに ついて正しく知ろう」

健康政策課 ☎64-8992

🕒 2月28日(土) 13:00～15:30
(開場12:30)

📍ロゼシアター中ホール

📖乳がん・子宮頸がんの基礎知識、
ワクチン接種やブレストアウェア
ネス(乳房の変化に自分で気づく
習慣)について、専門の医師など
が分かりやすく解説
司会進行／高橋正純さん(ラジオ
パーソナリティ)

👤700人

📍当日直接会場へ

3月の博物館の日

富士山かぐや姫ミュージアム ☎21-3380

第62回企画展の連携講座として、
「顔面把手付きのミニミニ縄文土器
を作ろう」を行います。

🕒 3月1日(日) ①10:00～②11:00～
③13:00～

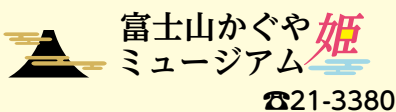
📍富士山かぐや姫ミュージアム工芸
棟ほか

👤各18人

💰1人100円

その他体験できるイベント／古代弓
矢体験、火おこし体験、手すきハ
ガキ作り、ふるさと村なぞときラ
リー、竹細工体験(富士山スズ竹
同好会)、型染しおり体験(富士の
型染グループ)、つるしわざり作り
(アートスペース富士和紙)

📍当日直接会場へ



富士山かぐや姫
ミュージアム

☎21-3380

●第62回企画展

「縄文のまじない ～ふしぎな
道具はなぜ作られた?!～」

🕒 4月12日(日)まで

●展示室2

富士山の玉手箱 特集展示
「武田弘富士山コレクション
藍を纏い白を彩る～染付陶磁器
の富士山～」

🕒 2月21日～6月21日

休館日／3月2・9・16・23・30日

シニア向けお仕事相談会

商業労政課 ☎55-2778

就職相談員が、セカンドライフや
セカンドキャリアについて聞き、就
職活動などの悩みに個別でアドバイ
スします。

🕒 2月26日(木) 10:00～16:00

※相談時間は1時間程度です。

📍伝法まちづくりセンター

👤5人(先着順)

📍2月16日(月)の9:00以降に、電話で
しずおかジョブステーションへ

☎055-951-8229

バスでめぐる富嶽綺譚

シティプロモーション課 ☎55-2958

源平合戦の転機となった「富士川
の戦い」に係る史跡を、文化財
課の職員と巡ります。

🕒 2月28日(土) 9:00～15:00

コース／市役所→平家越(石碑見学)

→飯森浅間神社→鏡ヶ淵親水公園

→滝川神社→田子の浦港漁協食堂

(昼食)→富士山かぐや姫ミュージ

アム(見学・勾玉づくり体験)→

市役所

👤市内在住・在勤の小学3年生以上
の人／40人程度(応募者多数の場
合、抽せん)

※小学生以下は保護者同伴。

💰大人: 2,500円、中学生以下: 1,300
円(バス代、昼食代含む)

📍2月17日(火)の17:00までに、市ウエ
ブサイトで電子申請

3月の市営住宅入居者募集

住宅政策課 ☎55-2843

●定期募集(高齢者等対応住宅)

毎月1回の抽せんで入居者を
決める住宅です。

募集期間／3月10～18日

募集団地／三ツ沢北団地(富士見
台地区)1階 2DK 単身可

家賃／1万4,100円～2万7,800円

※定期募集するほかの部屋は、3
月10日(火)に県住宅供給公社窓
口や公社ウェブサイト、下記X
で情報を公表します。

Xアカウント名／@fuji_juutaku

📍県住宅供給公社富士出張所

(市役所5階南側) ☎55-2817

講演会「静岡県のお城を学ぶ」

西図書館 ☎64-2110

🕒 3月5日(土) 18:30～20:00

📍富士市交流プラザ

講師／加藤理文さん((公財)日本城
郭協会常務理事)

👤60人(先着順)

📍2月15日(日)以降に、市立図書館
ウェブサイトで電子申請するか、
直接、西図書館へ

こころのゲートキーパー 研修会

健康政策課 ☎64-9023

🕒 3月14日(土) 10:00～11:30

📍フィランセ東館

📖こころの健康、ゲートキーパーの
役割と心得、望ましい声のかけ方
や話の聴き方(演習あり)など

👤市内在住・在学・在勤の人／20人
(先着順)

📍2月16日～3月13日に、市ウェブ
サイトで電子申請するか、電話で
健康政策課へ

わくわくアートひろば in 北里アリーナ富士

文化スポーツ課 ☎55-2874

北里アリーナ富士を舞台にした大
型文化イベントです。みんなでア
ートの一日を楽しみませんか。

🕒 3月7日(土) ①9:30～15:30

②10:00～12:00

📍北里アリーナ富士

📖①映像上映会、竹取物語野外上演プ
ロジェクトの発表、キットパス体
験、ウィンドウアートワークショップ、
各種アートワークショップ、
キッチンカーの出店 など

②ワークショップ「さくらの風車
をつくろう」

講師／あしざわまさひとさん
(アトリエパセリ代表)

👤①どなたでも②親子10組(応募者
多数の場合、抽せん)

📍室内履き(①②とも)、汚れてもよ
い服装(②のみ)

💰①無料②参加する子ども1人当
たり500円

📍①当日直接会場へ②2月10～24日
に、市ウェブサイトで電子申請

うちっち！

We're junior high school students in "AOHARU".

“うちっち”は富士市の方言で、“私たち”という意味。夢を語りたい！頑張っていることを紹介したい！という中学生を募集しています。



▲詳しくはこちら



そうた
井出 創大さん
(須津中学校2年)



動画でも
紹介中

いつか日本を代表する フェンシング選手に

小学4年生のときに、今までやったことのないスポーツをやってみようと思い、フェンシングを始めました。今は沼津市のチームに所属して、国内ランキングが上位になりました。練習では、コーチの指導のもと、体の柔軟性を高めるメニューや1対1の試合を行ったり、チームメイトとお互いのよい点や改善点を話したりしています。同じ志を持った人たちとの話はとても楽しく、参考になります。

試合では全国を巡るので、体が休まらないこともありますが、フェンシングを通じて、コミュニケーションの大切さに気づいたり、自分の精神をコントロールできたりするようになりました。さらに、家族が応援してくれることのありがたみも感じています。

フェンシングは、僕の人生の一部です。目標は、ランキングをもっと上げて日本代表に入り、オリンピックで金メダルを獲得することです！



▲試合中の井出さん（左）

2月の救急当番医

Emergency Hospitals Available on Holidays
Pronto Socorro em atendimento fim de semana e feriados

救急当番医案内

☎0545-51-9999

2月の接骨師会 休日当番

とき	産婦人科 Gynecology & Obstetrics Gineco-Obstetrica 8:00~17:00	眼 科 Ophthalmology Oftalmologia 9:00~17:00	耳鼻科 Otorhinolaryngology Otorrinolaringologia 8:00~17:00	柔道整復 Bonesetter Clinica de osteopatia 9:00~17:00
1日 (日)	関谷レディースクリニック 055-968-6611 沼津市	加藤 医 院 0545-34-0011 比 奈	三島中央病院 055-971-4133 三島市	近藤接骨院 0545-52-5187 今泉3
8日 (日)	宮崎クリニック 0545-66-3731 松 岡	天神眼科医院 0544-23-7050 富士宮市	耳鼻科サイラクリニック 055-935-1133 沼津市	こう鍼灸接骨院 0545-38-9000 広見本町
11日 (水・祝)	岩端 医 院 055-962-1368 沼津市	小森眼科クリニック 0545-21-0333 伝 法	わたなべ耳鼻咽喉科医院 0545-65-6787 松 岡	さいとう接骨院 0545-55-1188 伝 法
15日 (日)	ごとうレディースクリニック 055-992-7111 裾野市	なかじま眼科 0545-72-0011 入山瀬	つりた耳鼻咽喉科クリニック 055-927-3387 沼津市	佐野接骨院 0545-52-0774 吉原4
22日 (日)	中島産婦人科医院 0545-51-4188 青島町	海野眼科医院 0545-30-6260 松 岡	田中耳鼻咽喉科医院 055-975-0226 三島市	するが接骨院 0545-51-2215 永田北町
23日 (月・祝)	かやま産科婦人科医院 055-997-3551 裾野市	さいとう眼科医院 0544-28-5615 富士宮市	さわだの森耳鼻咽喉科クリニック 055-929-8787 沼津市	清接骨院 0545-71-3177 入山瀬2

内科・小児科・外科

Internal Medicine/Pediatrics/Surgery
Clinica Geral/Pediatrica/Cirurgias

救急医療センター ☎0545-51-0099 津田217-2

平日19:00~翌8:00 土曜日14:00~翌8:00 日曜日・祝休日 9:00~翌8:00

〈診療上の注意〉必ずマイナ保険証が資格確認書とお薬手帳（ある場合）を持参してください。緊急性により診察順が変わります。投薬は原則1日分です。

共立蒲原総合病院（主に内科） ☎0545-81-2211 中之郷 2500-1

〈診療上の注意〉・診療可能な科目や時間帯は日によって異なります。
・受診の際は、必ず病院へ電話でお問い合わせください。

歯 科

Dentistry
Dentistas

歯科医師会館 ☎0545-53-5555
伝法2850-3

日曜日・祝休日
9:00~12:00（受付は11:30まで）
13:00~16:00（受付は15:30まで）



▲詳しくはこちら



我が家のアイドル



Happy Photo's



りつちゃん
R 5. 6月生

満2才渾身のポーズ



かいとちゃん
R 7.11月生

これからたくさん遊ぼうね♥



ゆいちゃん
R 6.10月生

1歳のお誕生日おめでとう！自分のペースでのびのび育ってね♥



つばさちゃん
R 7. 6月生

我が家の長男！元気な姉に負けずに元気に育ってね♥



このはちゃん
R 7. 7月生

生まれてきてくれてありがとう♥毎日かわいい笑顔が癒やし！大好き♥



ひなのちゃん
R 7. 5月生

ハーフバースデーおめでとう！たくさん食べて飲んで大きくなってね



ゆのちゃん
R 6. 9月生

これからも元気いっぱいあそぼうね！



ここもちゃん
R 7. 4月生

みんなの心を明るくさせるかわいい笑顔、いつもありがとう



いくまちゃん
R 7. 4月生

いつまでも元気に大きくなってね！
いっくん大好き！



はなちゃん
R 6.12月生

毎日みんなを笑顔にしてくれてありがとう。大好きだよ！



ひおりちゃん
R 7. 3月生

パパ似のやんちゃ娘♥
いっぱい遊んで元気に育っていつね♥



ゆいなちゃん
R 7. 6月生

たくさん食べてすくすく育ってね！これからいっぱい思い出つくろうね♥



ふうがちゃん
R 6. 2月生

車、お散歩大好きふうちゃん。たくさん思い出つくろうね



さなちゃん
R 5.12月生

毎日たくさんの笑顔を見てありがとう♥大好きだよ



あおばちゃん
R 7.10月生

元気に生まれてきてくれてありがとう！大好きだよ♥

我が家のアイドル 募集中！

子どもの写真とコメントを募集しています。
応募してみませんか？



応募はこちら

問合せ
シティブロモーション課
☎ 0545-55-2700

3月のカレンダー

●…市役所 ■…消防防災庁舎 ★…フィランセ 🐶…献血 💕…結婚相談(フィランセ)

日 SUN	月 MON	火 TUE	水 WED	木 THU	金 FRI	土 SAT
1 市民課など窓口開設●→P17 博物館の日→P21 富士のほうじ茶ブランドマルシェ 火災予防キャンペーン 善得寺まつり(今泉5) 新福稲荷神社祭典(中之郷) 宮下稲荷神社祭	2 富士市立高校 卒業式 市立看護専門学校 卒業式	3 耳の日	4 💕	5 🐶 労務相談● 滝川の観音さん(原田)	6	7 💕 わくわくアートひろば in 北里アリーナ富士→P21 エンジョイ岩本山公園 →P7 荒澤不動尊大祭(北松野)
8 🐶 津波対策訓練 日本語スピーチコンテスト (富士川ふれあいホール)→P19 吉永北地区菜の花の里まつり 東比奈2丁目医王寺の初薬師	9 稲荷神社祭典(中丸)	10	11 💕	12 人権相談● 世界腎臓デー	13 行政相談●	14
15 富士南地区三世代交流大集会 中野の観音さん 子どもの安全を守る市民行動の日	16	17 彼岸入り 不動産に関する相談●	18 💕 市立幼稚園・市立認定こども園卒園式	19 🐶 労務相談● 市立小・中学校卒業式、修了式	20 春分の日	21 市立保育園卒園式 しらす漁解禁～令和9年1月14日 世界ダウン症の日
22 💕 岩本山「春の市」クラフトマーケット 穴原の天神さん(大淵)	23	24 世界結核デー	25 💕 夜間納税相談●	26 人権相談●	27 行政相談●	28 にこ 夜桜×二胡コンサート(岩本山公園)→P7 富士山ランタンフェスティバル(岩本山公園)→P7 吉原地区さくら祭 神谷の不動さん
29 市民課など窓口開設●→P17 岩本山「春の市」クラフトマーケット	30	31	🎉 我が家のアイドル 🎉 Happy Photo's 📷 子どもの写真とコメントを募集しています 📄 夜桜(岩本山)		編集室こぼちゅ話「富士山の日」 7ページで紹介しましたが、2月23日は富士山の日です。毎日の景色に溶け込み、私たちにとって当たり前の景色である富士山は、見上げれば変わらずそこにあります。気分が落ち込んだ日も、喜びに満ちた日も、私たちの毎日をいつも見守ってくれています。見るとなぜか心が落ち着くのは、その静かな存在のせいでしょうか。忙しい日々の中で、富士山にそっと目を向ける時間をつくってみませんか？(y)	