

## 出陣



- 2 ご注意を！こんな消費者トラブルがありました
- 4 固定資産の評価を見直します
- 5 小中一貫教育が始まります
- 6 まちづくりセンター講座・富士市民大学前期ミニカレッジ
- 7 緑と花の百科展 8 知っておきたい国民年金の制度
- 9 人間ドック・脳ドックの助成 10 市役所の組織が変わります
- 11 「犬」「猫」との暮らし方
- 14 介護予防・日常生活支援総合事業／病院受付ボランティア
- 15 富士ばらまつり／発見！となりの活躍市民



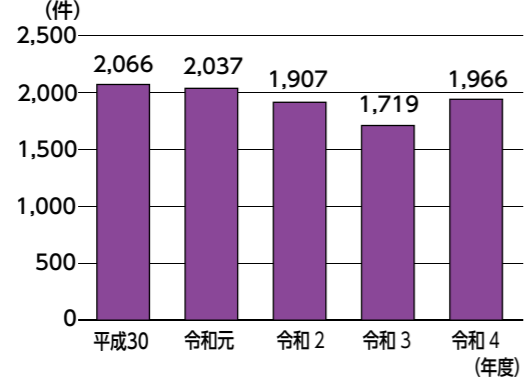
# ご注意を!

## こんな消費者トラブルがありました

富士市消費生活センターには、毎年約2,000件の相談が寄せられています。「私は大丈夫」と思っている、思わぬトラブルに巻き込まれてしまう場合があります。トラブルを防ぐには、事例や手口を知っておくことが有効です。今回は、相談が多い事例を対策とともにご紹介します。

問合せ 市民安全課 ☎55-2750 ㊚51-0367 ✉si-shiminanzen@div.city.fuji.shizuoka.jp

市内の年間相談件数の推移 (新規受付分)



▼ウェブ版「国民生活」  
消費者問題に関する最新情報や基礎知識を分かりやすく伝えます  
※QRコードを利用しない人で興味がある人は、富士市消費生活センターまでお問い合わせください。



富士市消費生活センターを  
ご利用ください  
富士市消費生活センターでは、消費生活に関する困り事や契約に関することなど様々な相談を、専門の相談員が受け付けています。  
直接または電話でご相談ください。  
とき/月/金曜日 9:16時  
(祝休日、年末年始を除く)  
ところ/市役所3階北側  
相談窓口/富士市消費生活センター  
☎(55)2756  
※富士市消費生活センターには、業者への指導・取り締まりの権限はありません。

### 「入居時が肝心!」 賃貸住宅の退去トラブルを防ぐには。

「入居時が肝心!」  
賃貸住宅の退去トラブルを防ぐには。

1 退去するときに、少し寂しいなあ

2 両親と一緒に、頑張って掃除するぞ

3 退去するときに、少し寂しいなあ

4 退去するときに、少し寂しいなあ

「入居時が肝心!」  
賃貸住宅の退去トラブルを防ぐには。

1 退去するときに、少し寂しいなあ

2 両親と一緒に、頑張って掃除するぞ

3 退去するときに、少し寂しいなあ

4 退去するときに、少し寂しいなあ

- ・進学や就職などで移動が多い時期に、賃貸住宅の退去トラブルが増える
- ・国土交通省の「原状回復をめぐるトラブルとガイドライン」では、通常使用による破損や経年劣化によるものは家主の負担、通常の使用方法を超える使い方によって生じたものは借主(入居者)の負担としている

### 一対策

- ・入退去時は、できる限り家主側と一緒に部屋の現状を確認する。その際、確認した内容をメモに残したり、修繕が必要と思われる箇所の写真を撮ったりするなど証拠となる記録を残すことが重要
- ・修繕費用を請求された場合、内容をよく確認し、納得できない点は、家主側に十分な説明を求める
- ・退去時のトラブルを未然に防ぐためには、入居前に部屋に傷や汚れがないか記録しておく

### 「気がつかなかった定期購入契約」 最終確認画面をよく確認して!

「気がつかなかった定期購入契約」  
最終確認画面をよく確認して!

1 安く買った! 1回だけ買ったやつ

2 SNSの広告

3 電話もつながらないし商品を送り返してメールを送ってあげよう

4 支払いは? 2回目の支払い? 払いたくない!

1 か月後

1 1回だけのはずなのにまた届いた!

- ・SNS上や動画投稿サイトの広告をきっかけに販売サイトにアクセスするケースが多い
- ・お試しではなく、初回だけ安い定期購入が条件の契約である
- ・通信販売にはクーリング・オフ制度がない。業者の承諾なく商品を返品しても、代金の請求が残る

### 一対策

- ・購入時に定期購入が条件になっていないか、販売サイトや最終確認画面で確認する
- ・注文時の画面やメールをスクリーンショットなどで保存する
- ・申込みの最終段階の画面で、定期購入契約の主な内容の全てが表示されていない場合は、それを理由に定期購入の取消を交渉する

### 「FX自動売買ツールで、楽しく簡単! 確実にもうかる!」 そんなもうけ話はありません。

「FX自動売買ツールで、楽しく簡単! 確実にもうかる!」  
そんなもうけ話はありません。

1 FXの友人から聞いたSNSの情報商材を買った

2 絶対もうかるよ

3 取引開始!

4 1か月後

引き出したけれど引き出したいけどできない...

FX自動売買ツールは、いかがですか? サポートしますよ

FXとは、外国為替金取引。外貨を売買したときに生じる利益を得る取引のこと。

- ・「投資でもうかった」と高級品や札束などの写真をSNSに載せたり、やり取りの中で「一緒に稼ごう」と言ってきたり、投資を勧めてくる
- ・金融庁の登録を受けていない取引業者(海外の事業者など)を紹介される。手続などが分からなくても遠隔操作アプリや写真などを使い、手続が完了するまで丁寧に教えてくる
- ・個人口座や取引業者と違う名前の事業者の口座に振り込むように言われる。振込先が毎回変わる
- ・お金を引き出そうとすると「手数料がかかる」と言われ、引き出せない上に、さらにお金を要求される

### 一対策

- ・「楽しく」、「簡単に」、もうかる話はありません
- ・お金がないと伝えると、相手から「もうかるからすぐに返済できる」と借金を勧められることがあります。きっぱりと断りましょう
- ・マッチングアプリなどで知り合った、好意を持った相手から「結婚資金のため」と投資を勧められることがあります。投資を勧められたら応じないようにしましょう

### 「瓦が浮いているってホント?」 屋根工事の点検工法

「瓦が浮いているってホント?」  
屋根工事の点検工法

1 点検しました。瓦が少し浮いています

2 危険です

3 点検しました。瓦が少し浮いています

4 危険です

本当に必要なだったのかしら...

- ・訪問販売では、勧誘に先立ち業者名や目的などを伝えなければならないが、挨拶を名目に突然訪問し、実際の勧誘目的を告げない
- ・「屋根がめくれている」、「鬼瓦が傾いている」と言って点検を勧められる。点検後に写真を見せられることもある
- ・「大雨で雨漏りする」、「人に当たったら危ない」と不安をあおられる
- ・「今ならお得」ということを強調し、契約をせかしてくる

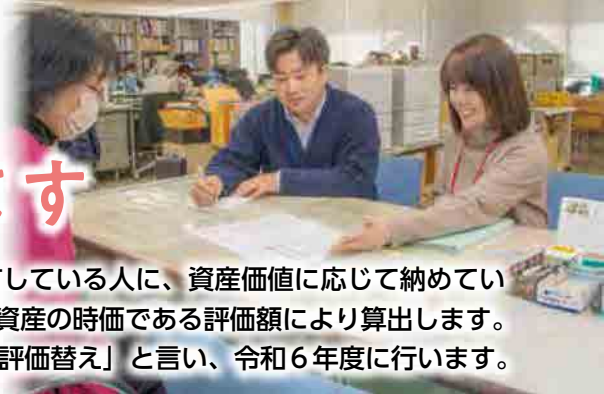
### 一対策

- ・突然の訪問にはドアを開けず、インターホン越し、ドア越しに対応する
- ・望まない勧誘はきっぱりと断り、「帰ってほしい」と言う
- ・話をうのみにせず、複数の業者からの見積りを取って慎重に検討する
- ・契約書面を受け取った日から8日間はクーリング・オフができる

今年が  
今年3年に一度の評価替え!

# 固定資産の評価を見直します

固定資産税は、1月1日現在、固定資産（土地・家屋・償却資産）を所有している人に、資産価値に応じて納めていただく税金です。税額は、国が示す固定資産評価基準に基づき決定した固定資産の時価である評価額により算出します。土地・家屋は、3年ごとに評価額を見直します。この作業を「固定資産の評価替え」と言い、令和6年度に行います。



## 土地の評価替え



土地のうち、宅地などの評価額は、地価公示価格や不動産鑑定士による評価価格等の7割をめぐり算定しています。固定資産税・都市計画税は、この評価額を基に利用状況に応じた算出をします。

## ◆令和6年度の評価替え

地価の動向や土地利用状況の変化を受けて、標準宅地、路線価などの見直しを行います。その結果、評価額や税額に変動が生じます。※地価の下落による評価額の見直しは毎年行っています。

## 家屋の評価替え



既存の家屋の評価額は、建築物の水準（令和4年7月の東京都の物価水準を基に算定）により再評価し、建築後の経過年数を反映した減価を行って算出します。

なお、算出された評価額が前年度の評価額を超える場合、前年度の評価額に据え置かれます。

## ◆令和6年度の評価替え

近年、建築物価が上昇傾向にあるため、建築後の経過年数による減価を反映しても、評価額が下がりにくい状況となっています。

## 固定資産税の課税内容が分かる 縦覧制度・閲覧制度をご利用ください



新しい評価額・課税標準額は、縦覧制度・閲覧制度（下表参照）で確認できます。

また、4月中旬に発送予定の「令和6年度固定資産税・都市計画税納税通知書」に同封される課税明細書でも確認できます。

【縦覧制度とは】…納税者が、ほかの土地・家屋の価格と比較して、自分の土地や家屋の価格が適正かどうか判断できるように、市内の土地・家屋価格等縦覧帳簿を見ることができます。

【閲覧制度とは】…納税義務者や借地人・借家人などが関係する固定資産（土地・家屋・償却資産）の課税台帳を見ることができます。

項目	縦覧	閲覧
とき	4月1日(月)~30日(火) 8:30~17:15 (土・日曜日、祝休日を除く)	4月1日(月)~令和7年3月31日(月) 8:30~17:15 (土・日曜日、祝休日を除く)
ところ	資産税課 (市役所3階) ※5月1日(水)以降の閲覧は、収納課 (市役所3階) で行います。	
対象	納税者 (同一世帯の人、代理人、納税管理人を含む)	納税義務者 (同一世帯の人、代理人)、借地人・借家人など
内容	土地・家屋価格等縦覧帳簿 土地…所在、地番、地目、地積、価格 家屋…所在、家屋番号、種類、構造、床面積、価格	固定資産課税台帳 土地・家屋・償却資産の価格、課税標準額など
手数料	無料	4月1日(月)~30日(火)は無料 ※借地人・借家人などが閲覧する場合は、1件300円。 ※5月1日(水)以降は1件300円。
持ち物	マイナンバーカードや運転免許証など本人確認ができるもの ※来庁の際には、納税通知書をお持ちいただくと手続きがスムーズです。 ※代理人は委任状、借地人・借家人などは賃貸借契約書など権利関係及び物件の確認ができる書類が必要です。	

問合せ  
資産税課

土地担当 ☎55-2743 家屋担当 ☎55-2744 償却資産担当 ☎55-2745  
☎51-0445 📧za-sisanzei@div.city.fuji.shizuoka.jp  
※問合せの際は、納税通知書に記載されている納税通知書番号をお伝えください。

～つながる学び ひろがる未来～

4月からスタート!

# 小中一貫教育



▲小・中学校と地域が一体となって行う行事  
(富士川第一中学校区)

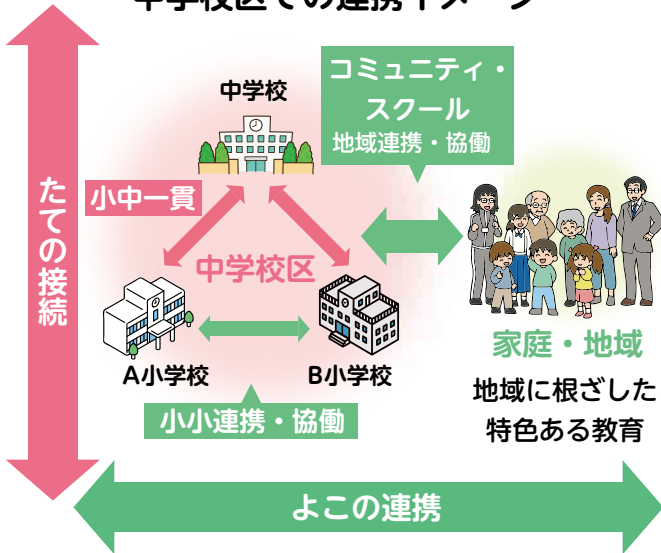


▲児童会と生徒会の協働活動  
(吉原第一中学校区)

4月から全ての市立小・中学校で一齐に始まる「小中一貫教育」について紹介します。

問合せ 教育総務課 ☎55-2865 FAX53-8584 ㊟kyouiku@div.city.fuji.shizuoka.jp

## 中学校区での連携イメージ



◆ 中学校へ進学した際、新しい環境などになじめず、強い不安やストレスを感じる現象

中学校区ごとに小学校と中学校が「目指す児童生徒像」を共有することで、子どもたちへの支援の方向性が統一され、中一ギャップの軽減につながります。さらに、児童・生徒・地域の人とのコミュニケーションの機会が増え、人と関わる力が育まれるなど様々なメリットがあります。

子どもたちにとってどんなメリットがあるの？

義務教育の9年間（小学校6年・中学校3年）を連続した期間として捉え、切れ目なく質の高い教育活動や、学校・家庭・地域の協働による特色ある学校づくりなどを推し進めることにより、「確かな学力の育成」「豊かな人間性の醸成」「安定した学校生活」を目指す取組です。

富士市が目指す小中一貫教育とは？

小中一貫教育のさらなる推進に向けて

9年間切れ目なく質の高い教育活動

各中学校区において設定している「目指す児童生徒像」を義務教育9年間の柱とし、その目指す姿を育成するため、学びの積み重ねを重視した質の高い教育活動を推進します。



▲情報活用能力の育成  
(元吉原中学校区)

児童生徒・教職員の協働を通じた豊かな教育活動

行事などを通じた異学年交流など、児童生徒が様々な人と関わる機会を設けることで、豊かな人間性や社会性を身につけることを目指します。

また、小・中学校の教職員が協働することを通して、教育に関する価値観をそろえ、つながりある教育活動を推進します。



▲教職員の協働  
(岩松中学校区)

学校・家庭・地域の協働による特色ある学校づくり

家庭や地域の教育力を生かした活動や、コミュニティ・スクールを生かした学校運営を行うことで、地域に根ざした特色ある学校づくりを推進します。



▲地域を舞台にした学習  
(鷹岡中学校区)

# 令和6年度(2024年度)前期講座を紹介します

学びを深めたり、新しい趣味を見つけたりする場として、様々な講座を開催しています。気になる講座に参加してみませんか？

## まちづくりセンター講座

各地区まちづくりセンターを会場に、新しい趣味との出会い、仲間づくり、地域活性の場として、幅広い分野で様々な講座を開催しています。

### 講座紹介

#### ●子ども・親子講座

小・中学生の育成を目的とした食育・親子学習や、未就園児と保護者に向けた育児の勉強・親子の交流・仲間づくりを行う講座

#### ●少年教育講座

小・中学生が自然体験や工作などを学ぶ講座

#### ●一般講座(高齢者含む)

成人を対象に知識・技能の習得や、生きがいづくりを後押しする趣味・教養講座

### 申込方法

市ウェブサイトで電子申請するか、直接社会教育課(日曜日を除く)または各地区まちづくりセンターへ



▲詳しくはこちら

## 富士市民大学

### 前期ミニカレッジ

各専門分野に精通している講師陣や地域の有識者から、高度で学術的な講座を受けることができます。

### 申込方法

市ウェブサイトで電子申請するか、直接左記①②③の受付場所へ  
※2人1組でも申込みできます。

### 受付場所・時間

①社会教育課 9～21時(日曜日を除く)

②各地区まちづくりセンター 9～21時

※富士見台まちづくりセンターは、改修工事完了後の、4月1日から受付ができます。

③富士山かくや姫ミュージアム 9～17時(月曜日を除く)



▲詳しくはこちら

募集期間：3月25日～4月7日



富士市教育プラザ

科目	曜日	期間 時間	回数	定員		会場
				人数	授業料	
1 観光の今 ～地域活性化・情報活用・まちづくり～	月	5月20日～6月24日	5回	40人	2,500円	富士市 教育プラザ
		19:00～20:30				
2 表現力アップ! 読み聞かせ・話し方講座 ～プロから学ぶ「表現の美しさ」「言葉の大切さ」「日本語の美しさ」～	火	5月21日～7月16日	9回	20人	3,000円	
		19:00～20:30				
3 環境について「今」私たちが知るべきこと (実地研修あり)	火・金	5月24日～6月25日 第4回は6月15日(土)	6回	40人	2,500円*	
		19:00～20:30 第4回は9:30～17:00				
4 市民歴史講座 「紫式部が生活した時代の文学と社会」	水	6月5日～7月3日	5回	80人	2,000円	
		19:00～20:30				
5 健康講座 「カラダのDIY～健康的なカラダづくりを目指して～」	木	5月23日～6月20日	4回	40人	2,000円	
		19:00～20:30				
6 色が魅せる 音が創り出す 思いが伝わる ～デザインが持つ効果と工夫～	火・木	7月2～25日	5回	40人	2,500円	
		19:00～20:30				

★実地研修に参加する場合は、別途負担金(バス代など1,500円程度)が必要です。

Check

詳しくは「講座案内冊子」または市ウェブサイトを確認!

冊子配布場所/社会教育課(富士市教育プラザ内)、各地区まちづくりセンター、市役所2階総合案内・3階まちづくり課、各市立図書館ほか

※講座案内冊子は、前期・後期の年2回発行します(次回は8月頃)。



### 問合せ

社会教育課  
(富士市教育プラザ内)

☎(30)6820  
FAX(30)6821

9時からのオープニングイベント  
参加者には、エコバッグをプレゼント！(先着50人)

# 第105回 緑と花の百科展

キッチンカーも  
来るよ！

イベント情報  
はこちら

4月14日(日)  
9:00~15:00

中央公園西側  
イベント広場

問合せ みどりの課 (みどりいっぱい富士市民の会 事務局)  
☎55-2793 FAX53-2772 E midori@div.city.fuji.shizuoka.jp



イベント当日の天候により、開催内容の変更や中止となる場合があります。実施の有無については、市ウェブサイトを確認するか、みどりの課へお問い合わせください(当日の情報は、富士市役所(☎51-0123)へお問い合わせください)。

※当日は、マイバッグ利用にご協力ください。

## 園芸店などによる即売会

庭木・花木・草花・果樹・野菜苗・観葉植物・園芸用品などを販売します。  
富士ブランド認定品も販売！  
1,000円購入ごとに1回くじが引ける抽せん会もあります。

## 花苗の寄せ植え&相談コーナー

購入した鉢や花苗などをその場で寄せ植えにできます。また、緑や花の相談を受け付けます。

## キッズコーナー

自然クラフト体験などの様々な遊びのほか、お菓子釣りができる子ども向けコーナー、かわいいフォトブースもあります。

## 事前申込みが必要なイベント

### 各種講習会

#### ① ツリークライミング体験会

親子で参加可能！中央公園の大きな木に登って自然とふれあい、いつもと違う景色を見てみませんか？  
とき/①9:15~ ②11:00~ ③13:00~  
定員/各回10人 料金/1,000円  
※親子一緒または子どもだけでも体験できます。  
講師/Arbo PLUS Tree care Team

#### ② フラワーアレンジメント講習会

花と語り、フラワーアレンジメント作りに挑戦してみませんか？  
とき/①9:30~ ②11:30~  
定員/各回18人 料金/1,500円  
講師/富士市フラワーデザイナー研究連盟  
持ち物/万能バサミ

#### ③ 多肉植物寄せ植え講習会

見た目のかわいい多肉植物で寄せ植えに挑戦！  
あなたの手ですてきな作品をつくってみませんか？  
とき/①9:30~ ②11:30~ ③13:30~  
定員/各回14人 料金/2,000円  
講師/多肉植物専門店 アトリエ<sup>ナナ</sup>

※全ての講習会で、応募者多数の場合、市内在住の人を優先の上、抽せん。  
※講習会は、状況により、変更または中止する場合があります。中止の場合は、市ウェブサイトまたは電話でご確認ください。

### バラ苗配付&メモリアルローズ配付

とき/9:30~14:30

#### ④ バラ苗配付

市民の花「バラ(四季咲き大輪)」を育てませんか？  
対象/市内在住・在勤・在学の小学生以上の人  
400人(1世帯1本まで。応募者多数の場合、市内在住の人や初めての人などを優先し、抽せん)

#### ⑤ メモリアルローズ配付

人生の節目に、バラを植えてみませんか？  
対象/市内在住で、次のいずれかに当てはまる人  
出生：令和5年1月1日~12月31日生まれ  
入学：令和6年度に小学校へ入学  
還暦：昭和39年1月1日~12月31日生まれ  
持ち物/生年月日が確認できるもの(運転免許証や健康保険被保険者証など)

### 申込みについて

3月25日(月)までに、市ウェブサイトからイベントを選んで電子申請するか、はがきに①~⑤の「参加希望イベント(講習会)名」、郵便番号、住所、氏名、電話番号、講習会の場合は希望する受講時間(①は加えて生年月日、身長、ウエストサイズ、代表者の氏名)を記入し、〒417-8601 富士市役所みどりの課へ  
※4月上旬までに申込者全員へ結果通知を発送します。

申込みは  
こちら▶



# ▼知っておきたい国民年金の制度



## 学生納付特例制度

20歳以上の学生で国民年金保険料の納付が困難なときは、「学生納付特例」を申請し、承認を受けると、承認された期間の保険料は納付が猶予されます。

### ●学生納付特例制度とは

学生納付特例は、申請日から2年1か月前までの在学期間について、遡って申請できます。ただし、年度ごとに申請書の提出が必要です。

令和6年度分の申請受付は4月から始まります（20歳未満の人は20歳の誕生日の前日から受付）。

令和5年度に学生納付特例の承認を受けている人は、日本年金機構から令和6年度分のはがき形式の申請書が4月に送付されます。

届いた人は、必要事項を記入して返送すれば、窓口で手続をする必要はありません。



### 対象／大学（大学院）、短大、高等専門

学校などに在学する20歳以上の学生で、前年所得が一定以下の人

### 持ち物／基礎年金番号が分かるもの、身分証明書、学生証（両面のコピー）

※または在学証明書（原本）

### ※退職して学生になった場合は、雇用

保険被保険者離職票、雇用保険受給資格者証などをお持ちください。

### ※代理人が申請する場合は、委任状

と代理人の身分証明書をお持ちください。

### 提出先／富士年金事務所、または国民年金課 国民年金担当

●10年以内なら後で納めることが可能

学生納付特例の承認を受けた期間中は、老齢基礎年金の受給額に反映されませんが、10年以内であれば、その期間の保険料を納めること（追納）で受給額を増やすことができます。

ただし、経過期間に応じた加算額が上乘せされる場合があります。

### ！ご注意ください

●審査結果は、申請してから約2か月後に日本年金機構から通知されます。通知が届くまで、申請期間に該当する納付書は使わずに保管してください。

●学生納付特例の申請が遅れると、万一の際に障害基礎年金などを受けられない場合があります。

### 令和6年度の納付書（現金等）による国民年金保険料納付額・割引額早見表

	1か月分	6か月分	1年分	2年分
毎月納付	16,980円	101,880円	203,760円	413,880円
前納	—	101,050円	200,140円	398,590円
割引額	—	830円	3,620円	15,290円

- 令和7年度の国民年金保険料は月額1万7,510円です。
- 6か月前納は、前期（4～9月分）と後期（10月～令和7年3月分）です。
- 申出により、任意の月から当年度末または翌年度末までの保険料を前納することができます。

## 前納制度

令和6年度の国民年金保険料は、月額1万6,980円です。皆さんに、お得な「前納」制度を紹介します。

### ●「前納」制度とは

前納用の納付書を使ってまとめて前払いすることで、割引が適用されます。左上の表のように、前納期間が長いほどお得になります！

### ●前納方法

6か月前納及び1年前納は、4月上旬に日本年金機構から送付される「国民年金保険料納付案内書」の中の「前納用納付書」をご利用ください。

2年前納は、事前に申込みが必要です。納付期限がありますので、お早めに富士年金事務所にお問い合わせください。

※納付書による前納は、4月30日（火）（6か月前納の後期は10月31日（木））までに、保険料を納付する必要があります。

※通常の納付書でまとめて前払いをしても割引されません。必ず前納用の納付書をご利用ください。

※1枚の納付書の金額が30万円を超える場合は、コンビニエンスストアでの支払いやスマートフォンアプリによる電子決済ができません。金融機関の窓口をご利用ください。



日本年金機構のウェブサイトはこちら



問合せ／富士年金事務所 ☎61-1900

国民年金課 国民年金担当（市役所3階） ☎55-2755

FAX 51-2521

E-mail ho-kokuho@div.city.fuji.shizuoka.jp



助成申請は、受診前  
(12月16日まで)に  
行ってください



# 人間ドック・脳ドックの 検査費用を助成します

問合せ/国保年金課 (市役所3階北側)  
保健事業担当 ☎55-2917  
高齢者医療担当 ☎55-2754  
☎51-2521 📧ho-kokuho@div.city.fuji.shizuoka.jp

対象(左記の全てに当てはまる人)

◆国民健康保険(以下「国保」)

- ・検査日の1年以上前から継続して富士市の国保に加入している人
- ・令和6年4月1日現在で満20歳以上の人で、検査日までに後期高齢者医療制度に該当しない人
- ・国民健康保険税を完納している世帯の人

◆後期高齢者医療保険(以下「後期」)

- ・後期高齢者医療保険料を完納している人

◆国保、後期の共通の注意点

- ・脳ドックの助成は3年に一度です
- ・令和4・5年度に脳ドックの助成を受けた人は申込みができません
- ・年度中に助成が受けられるのは、特定健診(国保加入者)または健康診査(後期加入者・人間ドック・脳ドック)のいずれか一つです
- ・全ての検査項目を実施しない場合、助成を受けられません
- ・妊娠中・妊娠している可能性がある場合、検査を受けられません

申込方法(各検査機関に共通するもの)

①市が指定する検査機関(下表参照)に、国保または後期の助成を受ける

ことを申し出て、予約すること

②予約後、国保年金課の窓口で助成の申請をし、助成券を受け取る

申請期間/3月25日~12月16日

8時30分~17時15分(土日曜日、祝休日を除く)

※必ず検査を受ける前までに、助成の申請をしてください。

持ち物/①保険証、②特定健診受

診券(国保加入者)または、健

康診査受診券(後期加入者)、

③保険税・保険料の領収書(助

成券申請日を含む5日以内に支

払った場合)

※受診券が手元に届いている場合は、

必ず持参してください。受診券は、

4月下旬発送予定です。

③検査機関で受診する

受診期間/4月1日~令和7年3月

31日(各検査機関に要確認)

持ち物/助成券、保険証、検査機関

から届いた問診票、検査用品、自

己負担金 など

## 検査項目

人間ドック 問診、身体計測、視

力検査、聴力検査、心電図、眼

底検査、胸部レントゲン検査、

腹部超音波、肺機能検査、便潜

血、上部消化管検査、尿検査、血

液検査、医師の診察、結果説明

脳ドック 問診、頭部MRI、頭

部MRA、身体計測、心電図、

眼底検査、胸部レントゲン検

査、尿検査、血液検査、医師の

診察、結果説明

※検査機関ごとの独自の検査項目

については、各検査機関にお問

い合わせの上、お申し込みくだ

さい。



## 人間ドック (助成額2万6,000円)

検査機関 (所在地)	費用 ※1	電話
永田町クリニック健康管理センター (永田町2-62)	1万8,000円	53-0033
富士健診センター (袖木392-5) ※2	1万4,700円	64-4421
宮下医院健診ステーション (平垣本町4-1)	1万4,000円	61-0376
川村病院 (中島327)	1万8,000円	61-4050
富士いきいき健康サポートセンター (天間1640-1) ※2	1万2,500円	73-1911
共立蒲原総合病院 (中之郷2500-1) ※3	1万4,700円	81-3324
新富士病院健康管理センター (大淵3900) ※4	1万 300円	30-6522
ふじの町クリニック・健診センター (富士町12-12) ※2	1万1,950円	32-7812
佐野医院 (蓼原865-1)	1万5,400円	61-1095
聖隷富士病院 (南町3-1) ※2	1万5,800円	52-0780



## 脳ドック (助成額3万3,000円)

検査機関 (所在地)	費用 ※1	電話
聖隷富士病院 (南町3-1)	1万7,600円	52-0780
池辺クリニック (川成新町250)	1万5,400円	65-0250
富士いきいき健康サポートセンター (天間1640-1)	1万6,500円	73-1911
共立蒲原総合病院 (中之郷2500-1)	2万5,300円	81-3324
ふじの町クリニック・健診センター (富士町12-12)	1万2,100円	32-7812
ももはクリニック石坂 (石坂420-1)	2万2,000円	22-0800

※1 助成後の自己負担額(税込み)。

※2 富士健診センター、富士いきいき健康サポートセンター、ふじの町クリニック・健診センター、聖隷富士病院で胃カメラを希望する場合、別途3,300円(税込み)が必要。

※3 共立蒲原総合病院で胃カメラを希望する場合、別途、経口2,200円(税込み)・経鼻3,300円(税込み)が必要。

※4 新富士病院健康管理センターで胃カメラを希望する場合、別途4,400円(税込み)が必要。



4月1日から

# 市役所の組織が変わります

様々な行政課題に的確かつ柔軟に対応するため、市役所の組織を一部変更します。

課内室の新設

## 福祉部



## 福祉総務課

福祉部が所掌する指導監査及び子ども未来部が所掌する業務のうちの教育保育施設に係る指導監査を一元化し、より適正で効果的な指導監査につなげるため、福祉総務課内に「福祉指導室」を設置します。

## 環境部



## 環境総務課

簡易水道事業の市水道事業への統合を推進するため、環境総務課内に「簡易水道統合推進室」を設置します。

## 産業交流部



## 交流観光課

交流機会の創造及び活用をさらに推進するため、交流観光課内に「交流推進室」を設置します。

課の新設

## 富士市立中央病院



## 新病院建設準備室

新病院の早期開設を目指し、新病院建設事業の執行体制を充実・強化するため、「新病院建設準備室」を設置します。

※令和6年度中のレイアウト変更については、都市整備部・建設部・教育委員会を予定しています。随時広報ふじ「暮らしのたより」内でお知らせします。

### 市庁舎フロア案内

消防防災庁舎 連絡通路	10階	【北】 施設保全課 【南】 環境保全課、廃棄物対策課、環境総務課（簡易水道統合推進室）
	9階	議会事務局、議場
	8階	【北】 人事課（人材育成室）、行政経営課、企画課（SDGs推進室）、シティプロモーション課（移住定住推進室）、監査委員事務局 【南】 秘書課、市長戦略課
	7階	【北】 教育総務課、学務課、学校教育課（教育指導室）、建築土地対策課（土地埋立対策室）、住宅政策課、ユニバーサル就労事務局 【南】 財政課（土地開発公社）、資産経営課、契約検査課、総務課、選挙管理委員会事務局
	6階	【北】 文化スポーツ課 【南】 都市計画課、市街地整備課、みどりの課
	5階	【北】 建設総務課、道路整備課、子ども未来課 【南】 フリーアドレス『産業政策課（港湾振興室）・産業支援課・商業労政課・交流観光課（交流推進室）』、林政課、農政課、農業委員会事務局、静岡県住宅供給公社富士出張所
	4階	【北】 福祉総務課、高齢者支援課、介護保険課、生活支援課 【南】 子ども家庭課、子育て給付課、保育幼稚園課、福祉指導室、障害福祉課
	3階	【北】 まちづくり課、市民活躍・男女共同参画課（男女共同参画室）、国保年金課、市民安全課（消費生活センター） 【南】 資産税課、収納課（特別債権回収室）、市民税課
	2階	【北】 市民課、キッズコーナー 【南】 証明写真撮影機、会計室、金融機関窓口、授乳室、総合案内、軽食・喫茶
	1階	【北】 警備室（夜間休日受付） 【南】 シティプロモーションコーナー「ふじなう」、コンビニエンスストア

問合せ／行政経営課

☎55-2719

☎53-6669

✉so-gyousei@div.city.fuji.shizuoka.jp

### 市役所の一部フロアがフリーアドレス\*になりました

問合せ 産業支援課 ☎55-2873

5階南側フロアの産業政策課、産業支援課、商業労政課及び交流観光課は3月から、職員ワークプレイス改善取組の一環として座席のフリーアドレス化を実施しています。

執務エリアを『市民に分かりやすい受付/待合』、『業務に併せて働き方が選べる職員執務スペース』、『市民と活発な議論ができる共創スペース』の3つに区分けしました。これにより、機能的な働き方が可能になり、仕事の生産性を高めるとともに、さらなる市民サービスの向上を図っていきます。

また、市内の事業所がフリーアドレスを導入するためのモデルオフィスとしての機能も備えています。フリーアドレス化を検討の際は、産業支援課にご相談ください。



▲導入のイメージ  
(コニカミノルタジャパン(株)提供)

★フリーアドレス…固定席を持たずに業務内容に応じた場所で働くことができるワークスタイルです。組織や人数変更に対応できるだけでなく、組織内交流の活発化や自律的な働き方を促すこともできます。




大切な命だから考えよう

# 「犬」「猫」との暮らし方

問合せ／環境総務課(市役所10階) ☎ 55-2768 ☎ 51-0522

📧 ka-kankyousoumu@div.city.fuji.shizuoka.jp

こんなときは	手続／届出先	手数料等
飼い犬の登録をする	生後91日以上の犬は、飼い始めた日から30日以内に登録が必要 場所／環境総務課 または市内の動物病院	登録手数料／ 1頭 3,000円
鑑札・注射済票を紛失・破損した	愛犬手帳を持参し、再交付申請が必要 届出先／環境総務課	再交付手数料／ 鑑札 1,600円 注射済票 340円
住所変更した・飼い犬が亡くなった	届出が必要 ※犬の死亡届は電子申請も可能です。 届出先／環境総務課	 ▲電子申請はこちら
自分ではどうしても飼うことができなくなった	新しい飼い主を探している人は、「ポッチとニャンチの愛の伝言板」をご利用ください。 場所／市役所1階北口 ※犬や猫以外の飼い主を探す際にも利用できます。	



▲詳しくはこちら

## 犬との暮らし方

### マイクログリップ登録制度

法律により、令和4年6月1日以降にペットシヨップなどで購入した犬にはマイクログリップが装着されています。

環境省ウェブサイトにあるページ「犬と猫のマイクログリップ情報登録」から所有者情報を登録し、登録した翌日以降に市役所で飼い犬の登録をすると、スムーズに登録ができます。所有者や住所が変わった場合は、登録情報の更新を忘れずに行ってください。

## 狂犬病の予防注射を動物病院で受けさせましょう

生後91日以上の犬の所有者は、4〜6月に、お近くまたはかかりつけの動物病院で、狂犬病の予防注射を受けさせてください。

※詳しくは、3月中に届くお知らせがきをご覧ください。  
※犬の体調不良などの理由で予防注射を受けさせられない場合は、獣医師の発行する猶予証を環境総務課に提出してください。

### 鑑札・注射済票の着用

登録や狂犬病予防注射の際に交付される鑑札や注射済票は、犬に付けておく必要があります。迷子になったときや災害ではぐれた場合の手がかりになるため、首輪に装着してください。

### 万が一飼い犬や飼い猫が迷子になったら…

環境総務課と次の連絡先にご連絡ください。  
富士保健所衛生業務課 ☎65-2154  
富士警察署会計課 ☎51-0110

## 猫との暮らし方

### 室内飼養を徹底しましょう

猫を屋外に出すと、近隣住民の迷惑になるだけでなく、交通事故や感染症など、猫への危険もいっぱいあります。マナーを守り、室内飼養を徹底しましょう。

- 首輪や迷子札を着ける
- 去勢・避妊手術をする

### 所有者の判明しない猫に餌をあげている人は注意してください

餌を与えてかわいがることだけが「愛護」ではありません。猫が周辺環境に悪影響を及ぼす場合もありますので、餌を与えるときは地域の理解を得られるよう努力し、トイレの世話や、去勢・避妊手術をしましょう。

### 所有者の判明しない猫の「去勢・避妊手術補助制度」

所有者の判明しない猫の去勢・避妊手術をした場合は、その年度内(4月1日〜翌年3月31日)に申請すると、補助金が交付されます。

※飼い猫は、飼い主の責任において管理してください。

補助対象／富士市に住居登録している人で、市内に生息する所有者の判明しない猫に手術(耳先カット含む)をした人

※詳しくは、環境総務課にお問い合わせください。補助金は予算の範囲内で交付するため、予算が終了次第、申請受付を終了します。

# まちかどネットワーク



## 現代の名工に選出

「現代の名工」に、市内在住の紳士服仕立職、瀧こと代さんが選ばれました。「現代の名工」は、技能者の地位と技能向上を図るために設けられたもので、厚生労働大臣によって表彰された技能者に贈られます。職業を分類した全20部門の技能者が対象で、瀧さんは、県の職員から声をかけられ、娘の佐智子さんの後押しを受け応募。令和5年度、全国で約150人の名工の1人となりました。

## 紳士服の道へ

瀧さんは東京都にある洋裁の専門学校に進み、卒業した後、「周りの人がやっ



## 仕事に誇りを持って

### 紳士服仕立職 瀧 こと代さん

「できないことをやりたい」と、紳士服の道へ進むことを決意しました。都内で下積みを重ね、40歳のとき、田子浦地区に「コトヨ洋服店」を構えました。当時、紳士服を仕立てる人は男性が多くを占め、「女のくせに」とばかりにされることも多かったそうです。紳士服を仕立てる上でのこだわりを伺うと、「痩せ型や、丸い体型、なで肩と、体型は様々です。しっかりと相手の体を見て、その人に合った紳士服を作り上げることが大切」と話します。

仮縫いから一切手直しを出さない技術で、瀧さんは多くの人から信頼を得てきました。しかし、45歳のときに交通事故にあい、左腕に麻痺が残ることになりました。その影響で、服を押さえられないなど、作業に支障がでるときは、体の別の部分で押さえてみるといった工夫をし、努力を続けました。信頼に応える



▲一つ一つ丁寧に仕上げる

丁寧な仕上がりで、瀧さんは地元だけではなく、遠方から依頼されることも多いそうです。81歳となった今もなお、仕事を続けている理由は、父親からの「一國一城の主になれ」という言葉だそうです。

## 数々の技能を競う大会に出場

瀧さんはこれまでに、全国や世界で開催された技能を競う大会に数多く出場しています。昭和52年に開催された技能士会静岡県大会では、最優秀賞を受賞しました。事故後は、国際アピリンピック「障害者技能技能大会」に7回出場しました。その中で瀧さんは、洋服・紳士服種目で数々の賞を受賞したそうです。

「一つ一つの仕事が大きな成果になる。何事もできないと決めつけないで、やってみれば何でもできる。それに、完成したときの達成感も大きく、この仕事への向き合い方は自分にとっての強み」と、瀧さんは語ります。

今は娘の佐智子さんと2人で仕事をしています。今後の目標を伺うと、「大きな病気などをせずに、生涯この仕事を続けていきたい」と笑顔で話してくれました。



▲娘の佐智子さん（左）も仕立てを手伝う



▶ がついている記事は、  
「市公式YouTube」で動画をチェック！

## まちのトピックス

1/20

### 吉野弘のこころを詠む 第六回 朗読コンクール ロゼシアター



今年、晩年を富士市で暮らした詩人・吉野弘氏の没後10年になります。朗読コンクールは、吉野弘氏の作品と市の魅力を広く知ってもらうとともに、朗読という舞台芸術を通じて表現力を育むことを目的に、市民の有志によって開催されてきました。

2年ぶりとなった今回は、市民と市が連携して開催。全国から133人の応募があり、決勝に進んだ32人が表現力豊かに作品を朗読しました。来場者は詩の世界に引き込まれていました。

1/18

### 富士川第二小学校「身延古道行軍」体験 身延古道（松野周辺）



富士川第二小学校3年生の授業の一環で、児童が手作りのかぶとやよろいを身に着け、松野の歴史を学びながら身延古道を歩きました。

戦国時代に武田軍の軍用道路として使われた身延古道。その一部は、学校の敷地内や児童の通学路になっています。子どもたちは、ふだん何気なく通っている道で足を止め、「松野歴史かるた同好会」の皆さんに松野の歴史を教えてもらいながら、当時に思いをはせ、数百年もの歴史を身近に感じていました。

まちを盛り上げる市民チームが  
市の魅力を発信します！

### ふじ応援部 fuji ohlenbu

今回は、移動販売の八百屋さん『野菜工房みのり（吉原4）』を紹介するさっちゃんの記事。

自身の畑で獲れた野菜や仕入れた果物や花など、新鮮で格安な商品を多く取り扱う『野菜工房みのり』。毎月第一・第三水曜日の定期販売だけでなく、市内のイベントにも多く参加しています。

懐かしさや、店主の人柄のよさを感じることが出来る八百屋さんを訪れてみませんか。



▲詳しくは  
こちら

1/25

### あきら 吉野彰氏講演会「リチウムイオン ひら が拓く未来社会」 ロゼシアター



市内を拠点にリチウムイオン電池の研究を重ね、ノーベル化学賞を受賞した旭化成(株)の名誉フェロー・吉野彰さんの講演会を開催しました。市内の中学生・高校生や市民など約1,200人に、持続可能な社会の実現に向けて努力を重ねることの大切さなどを説きました。

講演後には、吉野さんの意向を受け、市内の中学生・高校生とトークセッションを実施。吉野さんは質問に対し、自身の経験などを振り返りながらアドバイスを送っていました。



# 介護予防を促進するため、事業を新設・変更

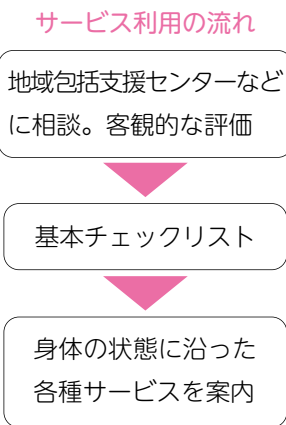
## 介護予防・日常生活支援総合事業

この事業は、介護保険法の改正に伴い、高齢者の皆さんを支援するために創設したものです。介護予防をより一層促進するため、令和6年度に事業の新設・変更があります。

### ①フレイル予防のためのサービス

高齢者の皆さんが身体のフレイルを予防するために、通所型サービスの利用を希望する場合、基本チェックリストを活用し、身体の状態に沿ったサービスを案内します。

★フレイル：加齢により心身の機能が低下した状態



### ②通所型サービスにおける事業対象者の利用できる回数 変更

介護予防通所介護相当サービス：週1回以内、健康づくりデイサービス：週2回以内（利用中の人は、令和6年度中に順次移行）



### ③健康づくりディレクターニング (4月1日から) 新設

対象者／基本チェックリストで事業対象者となった人や、要支援1・要支援2の人のうち、生活機能や運動機能の低下が見られる人

内容／日常動作訓練（機能訓練）や運動機能向上のためのチェックなどを実施（1回90分程度）

利用回数／要支援1の人：週1回以内、事業対象者及び要支援2の人：週2回以内

費用／1割負担の場合：250円、2割負担の場合：500円、3割負担の場合：750円（1回当たり）

利用方法／利用を希望する場合は、お住まいの地区の地域包括支援センターや、ご利用のケアマネジャーへご相談ください。地域包括支援センターは市内に8か所あります。詳しくは、左記QRコードを確認するか、高齢者支援課へお問い合わせください。

## 問合せ

高齢者支援課（市役所4階）  
☎(55)2916 ☎(55)2920  
✉tokourishien@v.dty.fuji.shizuoka.jp



▲地域包括支援センター



## 皆さんのお手伝いを必要としています

### 病院受付ボランティアスタッフ

中央病院では、体が不自由な人や、病院に不慣れな人の補助や受付案内を行うボランティアスタッフを募集しています。

- ※月1回から参加できます。
- ※年齢・性別・経験は問いません。
- ※エプロンや感染対策用衛生用品は、中央病院が用意します。
- ※活動日は、駐車場が無料です。

そんな患者の皆さんをサポートする、病院受付ボランティアスタッフを募集しています。ボランティアの皆さんの優しさが、患者の皆さんやその家族が安心して、気持ちよく診察・治療を受けることにつながり、大きな力となります。一緒に患者の皆さんの笑顔を増やし、地域に貢献していきましょう。

### 募集内容

活動時間／平日8時30分～11時  
活動内容／外来受付時の書類記載の補助、自動受付機の操作補助、診療科への案内や誘導、車椅子の移動の手伝い など

募集期間／随時  
申込み／電話で  
医事課へ



▲受付案内の様子

### そのほかのボランティアスタッフも募集中！

●縫製ボランティア  
院内で使用する布製品を自宅で制作



●整備ボランティア  
院内で使用する車椅子などの器具の整備



## 問合せ

医事課 医事担当（中央病院1階総合受付横）  
☎(52)1131 ☎(52)3011  
✉thiji@v.dty.fuji.shizuoka.jp



▲詳しくはこちら



# 1800本のバラが咲き誇るバラ園を見に来ませんか 第19回 富士ばらまつり



富士市民の花「バラ」についてもっと知ってもらうため、富士ばら会主催の「富士ばらまつり」を開催します。

とき／5月5日(日) 9～15時  
※小雨決行。

ところ／中央公園西側イベント広場  
※車で来場する人は、中央公園駐車場やユニプレス駐車場をご利用ください。

## 内容／

●**バラ苗プレゼント**  
1世帯当たり1株のバラ苗をプレゼントします(要申込み)。  
株数／300株(応募者多数の場合、抽せん)

申込み／4月5日(金)(必着)までに、往復はがきの返信面に郵便番号、住所、氏名(ふりがな)を記入。往信面に左記送付先を記入して送付  
〒417-0051 吉原2-10-20  
コミュニティ内「富士ばら会」

※当せんしたはがきは、バラ苗の引換券となるため、大切に保管し、当日忘れずに会場へお持ちください。

問合せ／富士ばら会 鈴木 方  
☎090(7613)8465(16～20時)

## ●バラの育て方相談

富士ばら会の皆さんが、バラの育て方について相談に乗ってくれます。

## みどりの課

☎(55)2793 ☎(53)2772  
E midori@div.city.fuji.shizuoka.jp

お知らせ

募集

講座・イベント



▲詳しくはこちら

## ●鉢植えコーナー(有料)

プレゼント及び購入したバラ苗を鉢植えします(先着150人)

## ●販売コーナー

様々な種類のバラを販売します。お気に入りの「バラ」を見つけて、この機会にぜひご購入ください!

## ●鉢バラの展示

富士ばら会会員が育てた鉢バラを展示します

## ●その他企画

- ・障害者就労支援施設によるテイクアウト商品の販売
- ・バラ関連企業などの出展
- ・かぐや富士コンサート(富士市振興公社主催)

★4月下旬～ゴールデンウィーク頃(日没後22時)に、中央公園のバラ園をライトアップします。お楽しみに!

※実施の有無は、市ウェブサイトで。たはみどりの課へご確認ください。イベント当日に確認したい場合は、富士市役所(☎51)0123)へお問い合わせください。

# 発見!

## となりの活躍市民



問合せ

市民活躍・男女共同参画課 ☎55-2701

私たちの暮らしの身近には、まちをよりよくするために、あらゆる分野で市民活動に携わっている人がいます。このコーナーでは、まちのために活躍している皆さんを紹介いたします。今回紹介するのは、「富士女性災害支援ネット」代表の杉山文香ふみがさんです。

## 誰一人取り残さない防災を、まずは女性から

「富士女性災害支援ネット」は、資格の有無にかかわらず、防災や減災、災害支援について活動し、学び、情報共有する、市内の女性有志8人で結成している団体です。令和3年7月の豪雨災害で、私の地元の須津地区が浸水被害に遭いました。この災害をきっかけに「防災について広く情報が提供される仕組みが欲しい」「避難所運営に女性がかもつと関わっていくべきだ」と思い、団体設立の第一歩を踏み出しました。

災害時に女性が抱える特有の問題やニーズがあることを学び、共有することで、地域の防災力をさらに高めることにつながります。子育て世代を中心としたメンバーと志を共有して活動しています。市民活動団体ならではのフットワークの軽さ、形式を重視せずに様々な活動ができることが私たちの強みです。

「誰一人取り残さない防災をまずは女性から」をモットーに、これからも、より多くの人々が「防災のはじめの一步」を踏み出せる手助けをしていきたいですね。



代表の杉山 文香さん

## 市民活動に関するご相談はこちらへ

富士市民活動センター コミュニティ  
吉原2-10-20 ラクロス吉原2階  
☎(57)1221 ☎(57)1091



▲詳しくはこちら

## 令和5年度農林水産業 功労者を表彰しました

農政課 ☎55-2781

部門	表彰者
農業 (キウイフルーツ)	谷津倉寛さん(木島)
林業 (富士ヒノキ)	佐野政明さん(大淵)
農業(茶)	村松寛さん(久沢)

## 「ふじ市民文芸」第60号発刊

文化スポーツ課 ☎55-2874

「ふじ市民文芸」第60号を、市役所2階総合案内・6階文化スポーツ課と以下の取扱店で販売しています。

¥1冊650円(税込み)

取扱店／

- 吉原地区 学進堂書店、三光堂、富士江崎書店、渡井書店
- 富士地区 あおい書店富士店、岳陽堂中村書店、谷島屋富士店
- 鷹岡地区 いもやゐも蔵
- 富士川地区 ヤツクラ

## 令和6年度分 タクシー・福祉タクシー 障害者利用料金助成

障害福祉課 ☎55-2911

### ①タクシー

☑視覚障害・肢体不自由・内部障害(1・2級)、知的障害(A)、精神障害(1級)、戦傷病者(甲種)の認定を受けている人

### ②福祉タクシー(ストレッチャーのまま乗車できるタクシー)

☑下肢・体幹・移動機能障害(1・2級)の認定を受けている人

・・・①②とも・・・

☑初乗り運賃の助成

☑3月25日(月)以降に、市ウェブサイトで電子申請するか、直接または申請書(市ウェブサイトでダウンロード可)に必要な事項を記入し、郵送で、〒417-8601 富士市役所4階障害福祉課へ

※社会福祉施設入所者や自動車税・軽自動車税の減免を受けている人や病院に入院中の人は、助成対象になりません。

☑直接の場合／身体障害者手帳、療育手帳、精神障害者保健福祉手帳または戦傷病者乗車券引換証

※3月中に郵送または電子申請した人へのタクシー券は、4月以降に発送します。

## スマホで簡単！ 食習慣バランスチェック

健康政策課 ☎64-8992

毎日の食事などをスマートフォンもしくはパソコンなどで回答すると、栄養バランスなどがその場で確認できます。40～69歳の方は、今後10年のがんと循環器疾患にかかるリスク予測もわかります。

☑18歳以上の人

※回答には15～30分程度かかります。

※この調査は、静岡県と静岡社会健康医学大学院大学が協働して実施する「食と生活習慣チェック」です。

## ストレス相談

～抱えている悩み話してみませんか～

健康政策課 ☎64-9023

仕事や人間関係などによるストレスで悩む人の、相談を受け付けています。

☑4月2日(火)、4月18日(木)、5月7日(火)、5月16日(木)、6月4日(火)、6月20日(木) 各13:00～16:00

☑フィランセ相談室

☑公認心理師による相談(1人50分程度)

☑市内在住の人(家族も可)

☑事前に電話で健康政策課へ

※相談する本人が心療内科・精神科の治療を受けている場合は、相談できません。

## 通学を理由に転出する人の 子ども医療費助成制度

子育て給付課 ☎55-2738

子ども医療費助成制度は、富士市に住民登録がある18歳到達後最初の3月31日までの子どもが対象です。しかし、通学のために転出する人は、手続きをすることで、制度を引き続き利用できる場合があります。

☑①②のどちらにも該当する人

①通学のために、富士市に住民登録のある親元を離れる

②転入する市町村に同様の制度がない

☑生徒手帳や在学証明書など、学校に在籍していることが分かるもの

☑直接、市役所4階子育て給付課へ

※そのほか注意事項は、子ども医療費助成制度と同様です。  
※県外の医療機関を受診した場合は、診療日から1年以内に償還払いの申請をしてください。



## お知らせ

### 富士総合運動公園 指定管理者が変わります

文化スポーツ課 ☎55-2876

4月から富士総合運動公園の指定管理者が変わります。

施設の予約方法などの変更はありません。

☑富士総合運動公園管理棟

新しい指定管理者／静岡ビル保善・東京ドームスポーツ共同体

☎36-2131

### 里親制度を知ってみませんか？

こども家庭課 ☎55-2763

里親に興味がある人に、個別で制度の説明と相談を行います。

とき	ところ (地区まちづくりセンター)
3月19日(火)	富士駅北
3月21日(木)	田子浦
3月22日(金)	岩松北
3月26日(火)	松野

☑13:30～17:00

☑里親制度の説明、個別相談

☑里親に興味がある人

☑事前に電話でパラソルへ ☎32-8125

### 春季河川美化運動(春堀)に ご協力をお願いします

河川課 ☎55-2833

実施期間／4月7～14日

水が止まる河川／鷹岡吉原用水路、農振用水路、上堀、富士早川、下堀、四ヶ郷用水路及び各支川

水が止まる期間／4月4日(木)13:00～4月19日(金)9:00



過去の様子



電子申請や  
Eメールアドレスは  
こちらから！

詳細情報をウェブで公開しています。  
ぜひご覧ください。

広報ふじ

検索

お知らせ

募集

講座・イベント

## 募集

### 令和7年度以降認定予定 ふじマイスター「匠人」

商業労政課 ☎55-2778

市は、全国的にも  
通用する卓越した  
技術・技能を持った  
職人を“ふじマイ  
スター「匠人」”とし  
て認定しています。



国・県などの表彰を受けた、または  
コンクールに入賞し、高いレベル  
の技能者として評価を得ている人の  
情報提供をお待ちしています。

認定基準／①技術・技能職種において、  
技術・技能の程度が卓越していること  
②現役の技術・技能者であり、認定後  
も相当年数の活躍が見込まれること  
③他の技術・技能者の模範として認められ、  
その技術・技能の保存・伝承に積極的  
であること④主として手先の熟練によ  
って物をつくり出すことを職業とする人

④次の①②どちらも当てはまる人  
①市内在住または在勤の人②45歳  
以上で、経験年数が25年以上の人  
※自薦・他薦は問いません。ただし、  
技能職種の団体に属する人は、原則  
として団体の推薦が必要です。  
※選定委員会での審議を経て、最短で  
令和7年度以降の認定となります。

⑤随時募集しています。ふじマイ  
スター「匠人」にふさわしい人がい  
る場合は、商業労政課に電話または  
FAX・Eメールなどでご連絡くだ  
さい。商業労政課による調査後、  
応募用紙を送付します ☎55-2971



令和5年度受賞者

## 公立保育園 民間移管先法人の選定結果

保育幼稚園課 ☎55-2928

富士市公立教育・保育施設再配置  
計画に基づき、令和8年度に民間移  
管を行う保育所の移管先法人の特定  
を行いました。

移管先法人選定委員会による意見  
を参考にし、子どもたちへの影響が  
最小限となるよう努めます。

保育園名 (地区)	移管先法人 (移管先の既運営園)
広見保育園 (広見)	学校法人田中学園 (認定こども園みのる幼稚園)
中野保育園 (大淵)	学校法人藤田学園 (藤田幼稚園)

## 4月 移動図書館ふじ号の巡回日程

中央図書館 ☎51-4946

日	場所と貸出開始時刻
2・16日(水)	天間まづくりセンター(2日の10:00のみ) ウエルシア川成島店第2駐車場(14:00) JAふじ伊豆堅堀支店駐車場(15:00) 神戸まづくりセンター(16日の10:00のみ)
3・17日(水)	駿河台団地(3日の14:00のみ) 富士見台団地第一集会所前(15:00) 吉永北まづくりセンター(17日の10:00のみ)
4・18日(水)	浮島まづくりセンター(4日の10:35のみ) 滝戸団地内(14:00) 岩本山団地集会所前(15:00)
5・19日(金)	セブン-イレブン中里店駐車場(10:00) マックスバリュ富士江尾店駐車場(11:00) 加島の郷(5日の14:15のみ) 四丁河原南公会堂駐車場(15:00)
6・20日(土)	元吉原まづくりセンター(10:00) 松野まづくりセンター(20日の14:00のみ)
9日(水)	丘まづくりセンター(10:00) 広見まづくりセンター(11:00)
11・25日(水)	伝法まづくりセンター(11日の9:50のみ) 吉原まづくりセンター(11日の10:40のみ) 歴史民俗資料館駐車場(15:00)
12日(金)	富士駅南まづくりセンター(14:00) 富士北まづくりセンター(14:50)
13・27日(土)	しらすの八幡加工センター駐車場(10:00) ききょうの郷(13日の14:00のみ) 富士南まづくりセンター(15:00)
24日(水)	青葉台まづくりセンター(15:00)

※都合により中止・変更する場合があります。

## しずおかジョブステーション をご利用ください

商業労政課 ☎55-2778

県の就職支援機関「しずおかジョ  
ブステーション」では、就職活動を  
じっくりサポートします。お気軽に  
ご利用ください。

☎平日9:00～17:00(要予約)

☎自己分析、応募書類の書き方、面  
接練習 など

☎しずおかジョブステーション  
(沼津市) ☎055-951-8229

## 富士見台まちづくりセンターの 業務を再開します

まちづくり課 ☎55-2705

リニューアル工事終了に伴い、一  
時閉館していたセンターの貸館、市  
民サービスコーナー、図書貸出など  
の業務を再開します。

☎4月1日(月) 8:30～

☎富士見台まちづくりセンター  
(富士見台6-1-1)

☎21-7102 ☎22-0128

※所在地、電話番号・FAXに変更は  
ありません。

## 新富士インターチェンジ 周辺の事業用地を販売します

市街地整備課 ☎55-2976

市が施行する区画整理区域内の事  
業用地(大淵2672-1付近)を入札に  
より販売します。

☎5街区1号地

地積/1万6,344.51平方メートル

※準工業地域、地区計画あり。

最低売却価格/7億6,200万円

☎4月12日(金)(必着)までに、必要  
書類を書留郵便で〒417-8601 富  
士市役所市街地整備課へ  
※提出書類など詳しくは、市ウェブ  
サイトを確認するか、市街地整備  
課までお問い合わせください。

## 献血にご協力を

カレンダーで献血実施日をチェック!  
市役所での献血はウェブ予約できます



3月で終了

新型コロナウイルスのワクチン接種についての最新情報等は、市ウェブサイトでお知らせしています。

富士市新型コロナウイルスワクチン接種コールセンター ☎0120-567-970 (9:00～17:00。祝休日は休み)

記号の説明



…とき



…場所



…内容



…対象/定員



…持ち物



…費用等



…申込み



…問合せ



…託児あり(詳しくは上記QRコードをご覧ください)

※特に記載のない場合、費用は無料。



## 男女共同参画を進めるための講座などを実施するグループ

市民活躍・男女共同参画課 ☎55-2724  
市民向けの講演会や講座を企画・実施するグループを募集します。

### ●令和6年度のテーマ

- ①次世代を担う若い世代（幼児、小中学生）に対する男女共同参画の推進
  - ②男女が共に担う子育てや介護、ワーク・ライフ・バランスの推進
  - ③男女共同参画の視点を取り入れた防災活動の啓発・推進
  - ④女性活躍推進
  - ⑤セクシュアル・マイノリティへの理解促進
  - ⑥そのほか男女共同参画に関するテーマへの理解促進（SRHR、DV防止など）
- ☒各地区まちづくりセンターや男女共同参画センターを拠点に活動している、または今後活動したいと考えているグループ／5グループ程度（事業内容などにより選定）  
※政治活動、宗教活動、営利活動を目的とした団体は除く。

委託料／1グループ上限5万円

☑4月8日(月)（必着）までに、市ウェブサイトで電子申請するか、男女共同参画学級開設委託事業申込書（市役所3階市民活躍・男女共同参画課、男女共同参画センターで配布。市ウェブサイトダウンロード可）に必要事項を記入し、直接または郵送で、〒417-8601 富士市役所市民活躍・男女共同参画課へ

## 3・4月の市役所休日開庁日

☑3月31日(日)・4月7日(日)  
各9:00～16:00

開庁窓口／

- ★市民課（☎55-2747）
  - ★国保年金課（☎55-2751）
  - ★子育て給付課（☎55-2738）
  - ★子ども家庭課（☎55-2896）
  - ★学務課（☎55-2868）
  - ★収納課（☎55-2730）（4月7日のみ）
- ※市ウェブサイトで市民課窓口の混雑状況を確認できます。

## 3月の水道料金・公共下水道使用料 上下水道お客様センター ☎67-2873

～納入は便利で確実な口座振替で～

- ☑直接、市指定金融機関の窓口へ
  - ☑通帳・印鑑（届印）・水栓番号（各世帯配付の「使用水量等のお知らせ」に記載）
- ※納入は2か月に1回です（地区によって納入月が異なります）。  
※令和5年10月1日から水道料金・公共下水道使用料を改定しました。

## 富士山麓ブナ林創造事業参加者

環境保全課 ☎55-2773

- ☑4月29日（月・祝） 10:00～11:00
- ☒市有林（大淵）  
※富士山こどもの国に集合し、バスで植栽地へ向かいます。
- ☒現地集合でき、山道を歩くことができる人／30人（応募者多数の場合、抽せん）
- ☑3月27日(水)までに、市ウェブサイトで電子申請するか、電話で環境保全課へ



過去の様子

## 放課後児童クラブ支援員

子ども未来課 ☎55-2731

勤務地（問合せ先）	小学校区
① 伝法児童クラブ(☎53-4740)	伝法
② 富士北児童クラブ(☎65-3300)	富士中央
③ たごうら児童クラブ(☎65-3103)	田子浦
④ 須津児童クラブ	須津
⑤ 小木の里児童クラブ	富士第二
⑥ ふじかわ第一児童クラブ	富士川第一

- ※④⑤⑥の問合せは、（一社）コドモノプラス(☎32-7554)へ。
- ☒各施設若干人
- ☑平日13:30～18:00に、電話で各問合せ先へ
- ※勤務時間など詳しくは、各問合せ先にご連絡ください。



## 募集

### ことばの相談室参加者 ～親子でコミュニケーション～

障害福祉課 ☎55-2761

- ☑9月～土曜日（水曜日を除く）13:00～17:00
- ☒ことばの相談室（フィナンセ東館）
- ☒親子で遊びながらコミュニケーション手段や学習方法を学ぶ
- 利用回数／月1・2回（1回につき40分程度、要予約）
- ☒特別支援学校・特別支援学級に在籍している児童・生徒と保護者
- ☑3月29日(金)までに、電話で障害福祉課へ

## 中央病院正規職員

中央病院病院総務課 ☎52-1131

予定職種	予定人数	採用時期
看護師・助産師	40人程度	6月～令和7年3月
		令和7年4月
診療情報管理士	1人	応相談

試験日／4月21日(日)

※状況により、4月20日(土)にも実施する場合があります。

☒中央病院

必要書類／試験申込書（病院用）、自己紹介書、受験票、既に免許を有する人はその写し

- ☑4月5日(金)の17:00までに、中央病院ウェブサイトで電子申請するか、必要書類を直接または郵送で、〒417-8567 中央病院病院総務課へ
- ※試験申込は、電子申請を推奨します。
- ※受験資格など、詳しくは中央病院ウェブサイトをご覧ください。
- ※会計年度任用職員の募集は、中央病院ウェブサイトをご覧ください。

## 3月の教育委員会会議

教育総務課 ☎55-2865

- ☑3月25日(月) 13:30～
- ☒市役所9階第2委員会室
- ※どなたでも傍聴できます。

## おしえてヨールふじ

☎53-1111



電子申請や  
Eメールアドレスは  
こちらから！

詳細情報をウェブで公開しています。  
ぜひご覧ください。

広報ふじ

検索

お知らせ

募集

講座・イベント

## 外国人市民向け くらしの日本語講座

市民活躍・男女共同参画課 ☎55-2704

📅 4月7日～6月23日の毎週日曜日  
(5月5・12日を除く) 全10回  
14:30～16:00

📍 富士駅北まちづくりセンターほか

📖 生活で使う日本語の勉強(初級レベル)

🏠 市内に住んでいるか、市内で働いている  
外国人/15人(人数が多い場合、抽せん)

¥2,700円

📅 3月26日(火)までに、直接、国際交流ラ  
ウンジFILS(富士市交流プラザ内)へ

★窓口の受付時間は、火～金曜日  
13:00～21:00、土・日曜日10:00～  
18:00(祝休日を除く)。☎64-6400

## Let's美ボディ教室 (前期)

文化スポーツ課 ☎55-2876

📅 5月7日～6月4日の毎週火曜日  
11:00～12:00 全5回

📍 市立富士体育館

📖 脂肪除去筋力トレーニングなど

🏠 市内在住・在勤で、50歳未満の  
40人(託児は定員20人。応募者多  
数の場合、抽せん)

¥1,000円(10か月～3歳程度の託児希  
望者は、託児1人につき1,000円増)

📅 4月5日(金)(必着)までに、市ウ  
ェブサイトで電子申請するか、はが  
きに氏名、住所、年齢、電話番号、  
緊急連絡先、教室名、託児の有無  
(希望する場合は、子どもの氏名、  
月齢)を記入し、〒417-8601 富  
士市役所文化スポーツ課へ

## 講座・イベント

### ふじみなスポ (障害者スポーツ教室)

文化スポーツ課 ☎55-2876

スポーツやレクリエーションを通し  
たふれあいをみんなで楽しみませんか。

📅 4月13日、5月11日、6月8日、7月  
27日、8月24日、9月14日、10月26  
日、11月9日、12月14日、令和7年1  
月11日、2月8日、3月8日 各土  
曜日 10:00～11:30(受付9:30～)

📍 富士市教育プラザ

📖 ランニング、リズムダンス、フライン  
グディスク、ボッチャ、あそび教  
室、手のひら健康バレー など

🏠 障害のある人と付添いの人/20人  
程度(応募者多数の場合、抽せん)

¥500円(保険料。初回会場で集金)  
※付添いの人は無料です。

📅 4月5日(金)までに、FAXまたはEメー  
ルに住所、氏名、年齢、電話番号を記  
入し、NPO法人F-SPOへ ☎52-6338  
※介助者が参加する場合は、介助者  
の情報もご記入ください。

📍 NPO法人F-SPO 杉山 方  
☎090-3581-8611



過去の様子

## 令和7年度採用富士市職員募集 (春日程)

人事課 ☎55-2711

試験職種	第1次試験科目	第1次試験日	合格発表日(予定)
一般事務職	プレゼンテーション動画試験	4月8～22日の 期間で動画を提出	6月下旬
土木技術職			
建築技術職	専門試験、適正検査、論文試験、 個別面接試験	4月下旬	5月中旬
電気技術職			
看護教員 (助産師)	論文試験、個別面接試験		

📅 4月3日(水)までに、市ウェブサイトで電子申請  
試験案内配布場所/市役所2階総合案内・8階人事課、各地区まちづく  
りセンター(市ウェブサイトでダウンロード可)  
※詳しい内容は、市ウェブサイトで公表します。

## 市営住宅入居者募集

住宅政策課 ☎55-2843

募集は、毎月抽せん而入居者を決  
める定期募集のほか、随時、受付し  
ている住宅もあります。詳しくは県  
住宅供給公社富士出張所(市役所5  
階南側)へお問い合わせください。

《4月の定期募集のご案内》

募集期間/4月10～18日

●シルバーハウジング

募集団地/上堀団地(岩松北地区)

2階・2DK・単身可

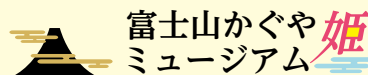
家賃/1万8,000円～3万5,300円

※定期募集の住宅はほかにもあり  
ます。詳しくは4月10日(水)に、公  
社窓口及び公社のウェブサイト、  
X(旧Twitter)で情報を公  
表します。

X(旧Twitter)で情報発信中

アカウント名/@fuji\_juutaku

📍 県住宅供給公社富士出張所 ☎55-2817



☎21-3380

●展示室2

富士山の玉手箱 特集展示  
武田弘富士山コレクション展  
「富士山テレカの世界」

📅 4月14日(日)まで

●春のテーマ展

「伝えていくもの～博物館のNew Face～」

📅 3月23日～5月19日

4月の休館日/1・8・15・22・30日



富士山の玉手箱 特集展示より  
「富士山テレカの世界」

## 夜間納税相談

収納課 ☎55-2730

📅 3月25日(月) 17:15～19:00

※イベント等を変更・中止する場合があります。最新情報はウェブサイトなどをご確認ください。

記号の説明 📅…とき 📍…場所 📖…内容 🏠…対象/定員 📎…持ち物 💰…費用等 📧…申込み ☎…問合せ  
👤…託児あり(詳しくは上記QRコードをご覧ください) ※特に記載のない場合、費用は無料。

## 外国人のための日本語講座 日本語を勉強しましょう

市民活躍・男女共同参画課 ☎55-2704

🕒 5月15日～10月23日の毎週水曜日  
(7月31日、8月7・14・21日を  
除く) 19:00～20:30 全20回

📍 フィランセ

🏠 市内に住んでいるか、市内で働いて  
いる外国人で、日本語で簡単な  
会話ができて、自分の名前を書ける  
人で、続けて出席できる人/20人  
(先着順)

📌 2,000円 (テキスト代)

🕒 4月1～12日(土・日曜日は除く)  
に、本人が直接市役所3階市民活  
躍・男女共同参画課へ(4月3・10  
日は19:30まで受け付けます)

## 浜名湖花博2024

企画課 ☎55-2718

「浜名湖花博2024」で、市が「市町  
展示花壇」、「市町PRブース」に出展  
します。プロのガーデンデザイナー  
が監修した庭園で、チューリップや  
ネモフィラ、バラ、マーガレットな  
ど多種多様な花々が会場を彩りま  
す。ぜひ、お出かけください。

🏠 1市町展示 (富士市ゆかりの花緑  
やモニュメントの展示)

2市町PRブース (富士市ブランド  
認定品などの出品)

🕒 1 4月6日～6月2日 (予定)

2 4月26・27日

📍 1 2 浜名湖ガーデンパーク

📞 1 みどりの課 ☎55-2793

2 産業政策課 ☎55-2952

※花博全体についての問合せは、浜  
名湖花博20周年記念事業実行委員  
会へ。 ☎053-482-7350

※浜名湖花博2024の会期、会場、入  
場料など、詳しくは浜名湖花博  
2024ウェブサイトをご覧ください。



会場の様子

## 令和6年度富士市障害児者 カルチャー講座

障害福祉課 ☎55-2761

みんなで楽しく学び、仲間づくり!

🕒 4月～令和7年3月の期間 毎月1回

📍 地区まちづくりセンターなど

🏠 体操・コーラス・料理・茶道・華  
道・フライングディスク・アメリ  
カンフラワー・絵画・よさこい (講  
座によっては定員、年齢制限あり)

🕒 3月29日(金)までに、電話または  
FAX・Eメールに住所、氏名(ふり  
がな)、年齢、電話番号、講座名を  
記入し、障害福祉課へ ☎53-0151

※この講座をサポートするボラン  
ティアも募集しています。

## 手話奉仕員養成講座

障害福祉課 ☎55-2911

手話の講座です。あなたも手話を  
学んでみませんか。

🕒 5月～令和7年3月 全46回

※詳しくは市ウェブサイトをご覧ください。

📍 富士駅南まちづくりセンターほか

🏠 市内在住・在勤で、聴覚障害者と手  
話で簡単な会話ができるようにな  
り、共に活動したい人/20人(先着順)

※動画を視聴するため、クラウドへ  
のアクセスが必要です。

📌 無料(別途テキスト代、クラウド代)

🕒 4月3～19日に、市ウェブサイト  
で電子申請するか、電話または  
FAXに住所、氏名、電話番号を記  
入し、障害福祉課へ ☎53-0151

## ぜん息児水泳教室

保健医療課 ☎67-0260

ぜん息に負けない身体をつくるため  
に、体力や泳力に応じた水泳指導を行  
う水泳教室に参加してみませんか。医  
師もいるため、安心して参加できます。

🕒 5月～令和7年2月の月曜日

18:30～20:00 全20回 (予定)

📍 県富士水泳場 (大淵266)

🏠 平成24年4月2日～平成31年4月  
1日生まれで、市内在住の気管支ぜ  
ん息児/60人(応募者多数の場合、  
現在治療中の人を優先し、抽せん)

※主治医の意見書(申込者に後日様  
式を郵送)と、保護者の送迎及び  
水泳教室中の見学が必要です。

🕒 3月22日(金)までに、市ウェブサイ  
トで電子申請するか、電話で保健  
医療課へ



## 講座・イベント

### 外国人に教えるための 日本語ボランティア入門講座

市民活躍・男女共同参画課 ☎55-2704

🕒 4月7日～6月23日(5月5・12日を  
除く)の毎週日曜日 10:15～11:45  
全10回

📍 富士駅北まちづくりセンターほか

🏠 外国人に日本語を教えたい人(国  
籍は問いません)/15人(応募者多  
数の場合、抽せん。国際交流ラウ  
ンジでのボランティア登録ができ  
る人を優先)

📌 1,800円

🕒 3月26日(火)までに、申込用紙(国際  
交流ラウンジFILS (富士市交流プ  
ラザ内)で配布、市ウェブサイト  
でダウンロード可)に必要事項を  
記入し、直接またはEメール・FAX  
で国際交流ラウンジFILSへ(受付  
時間は19ページ内★を確認)

☎64-6400 ☎64-6404

## 博物館のお仕事体験

富士山かぐや姫ミュージアム ☎21-3380

1時間かけて3種類の資料を調査  
する、学芸員のお仕事体験イベント  
「博物館資料を調査せよ!-古文書・  
土器・陶磁器-」を開催します。

🕒 4月14日(日) 1 9:30～10:30

2 11:00～12:00 3 13:30～14:30

📍 富士山かぐや姫ミュージアム

🏠 本物の博物館資料を実際に手に  
取って、古文書に書いてある年号  
を調べたり、陶磁器の図柄を写し  
たり、1時間かけて3種類の資料  
(古文書・土器・陶磁器)の調査を  
行う

🏠 小学生以上(小学4年生以下は保  
護者同伴)/各12人(応募者多数  
の場合、抽せん)

🕒 3月27日(水)までに、富士山かぐや  
姫ミュージアムウェブサイトで電  
子申請



過去の様子



電子申請や  
Eメールアドレスは  
こちらから！

詳細情報をウェブで公開しています。  
ぜひご覧ください。

広報ふじ

検索

## 令和6年度富士市スポーツ協会スポーツ教室（4月開始）

文化スポーツ課 ☎55-2876

教室名 (対象は市内在住・在学・在勤)	と き (祝休日など、休みになる日があります)	ところ	申込み・問合せ
ソフトテニス (小学3年生以上) ※中学2・3年生を除く。	4月1日～7月8日 毎週月曜日 19:00～21:00	富士総合運動公園 庭球場	深沢 方 ☎090-9929-9845
陸上競技 (中学生)	4月3日～6月26日 毎週水曜日 17:00～19:00	富士総合運動公園 陸上競技場	福良 方 ☎090-9336-4495
陸上競技 (小学生)	4月6日～6月22日 毎週土曜日 15:00～17:00		鈴木 方 ☎090-7042-2690 (20:00まで)
柔道 (小学生以上)	4月4日～6月27日 毎週木曜日 18:30～20:00	富士柔剣道場柔道場	小笠原 方 ☎090-2189-5122
空手道 (小学生以上)	4月5日～5月31日 毎週金曜日 18:30～19:30	市立富士体育館剣道場	井上 方 ☎090-6084-7972
空手道 (年少児以上)	4月8日～5月27日 毎週月曜日 19:00～20:15	今泉小学校体育館	近藤 方 ☎090-1727-7617
中学女子 ソフトボール	4月6日～令和7年3月1日 第1土曜日 8:00～12:00	富士川緑地公園 ソフトボール場	米村 方 ☎090-4749-3876 (18:00～20:00)
スポーツチャンバラ (小学生以上)	4月7日～7月7日 毎週日曜日 14:30～16:00	岩松まちづくりセンター ほか	佐野 方 ☎090-6072-7392 (19:00まで)
テニス (一般)	4月9日～7月2日 毎週火曜日 19:30～21:00	富士総合運動公園 庭球場	渡邊 方 ☎88-9042
ハンドボール (小・中学生)	4月10日～7月3日 毎週水曜日 18:00～21:00	市立富士体育館	鈴木 方 ☎090-7616-8956 (20:00まで)
ミニバスケットボール (小学生)	4月12日～7月12日 毎週金曜日 17:00～19:00	吉原小学校体育館	横田 方 ☎090-2776-0637 (17:00まで)
空道 (年長児以上)	4月14日～令和7年2月16日 毎月1回日曜日 8:30～10:00	富士柔剣道場柔道場	高橋 方 ☎080-3482-7641
なぎなた (小学生以上)	4月27日～7月27日 毎週土曜日 9:30～11:30	市立富士体育館剣道場	片桐 方 ☎090-7038-8053
クレー射撃 (一般・銃所有者)	4月27日～10月 不定期 8:30～12:30	岩本山射撃場・ 西富士射撃場	山口 方 ☎61-6808
クレー射撃 (一般・無許可者)	4月27日～10月 不定期 13:30～14:30		

☑開催日10日前までに、教室名、住所、氏名、年齢（学校名・学年）、電話番号、性別を各申込先へ  
※申込方法、受講料など詳しくは、富士市スポーツ協会ウェブサイトをご覧ください。

### お詫びと訂正

広報ふじ2月号(1291号)裏表紙「3月のカレンダー」と市政カレンダー「3月」に掲載の『米之宮浅間神社例大祭』の日付に誤りがありました。

誤) 3月2日(土曜日) 正) 5月2日(木曜日)

### 3月の納期限

🕒4月1日(月)まで  
後期高齢者医療保険料 第8期  
国保年金課 ☎55-2754

記号の説明 🕒…とき 📍…場所 🗨️…内容 👤…対象/定員 🎒…持ち物 💰…費用等 📄…申込み 📞…問合せ  
👶…託児あり(詳しくは上記QRコードをご覧ください) ※特に記載のない場合、費用は無料。

# うちっち!

We're junior high school students in "AOHARU".

“うちっち”は富士市の方言で、“私たち”という意味。夢を語りたい! 頑張っていることを紹介したい! という中学生を募集しています。



▲詳しくはこちら



こうたろう  
**坂本 晃太郎さん**  
(田子浦中学校2年)



動画でも紹介中

## 努力はいつしか自分の武器になる

私は学校の卓球部に所属しながら、週3日、市内のクラブチームの練習にも通っています。小学5年生の頃、卓球を習っていた友人に刺激され、「自分もやりたい!」と思ったことをきっかけに卓球を始めました。

卓球は、相手と1対1で戦うダイナミックな競技だと思います。次はどんな球が返ってくるか、相手の行動や表情から読み取るのが面白いところです。クラブチームの練習では、“教えてもらう”という立場を意識し、指導者の話をしっかりと聞くことを心がけています。どんな小さなことでも、続けていればいつしか自分の強みになると思うので、何事も努力して続けていきたいです。

私は、生徒会長を務めています。3年生になると生徒会の活動と並行して、中体連や受験など自分の力を発揮する場が控えているので、今以上に部活と勉強に挑戦していきたいです。



▲練習をする坂本さん

### 3月の救急当番医

Emergency Hospitals Available on Holidays  
Pronto Socorro em atendimento fim de semana e feriados

救急当番医案内  
☎ 51-9999

### 3月の接骨師会 休日当番

	産婦人科 Gynecology & Obstetrics Gineco-Obstetrica 8:00~18:00	眼 科 Ophthalmology Oftalmologia 9:00~17:00	耳鼻科 Otorhinolaryngology Otorrinolaringologia 8:00~17:00	柔道整復 Bonesetter Clinica de osteopatia 9:00~17:00
3日 (日)	たむらレディースクリニック 65-7777 米之宮町	朝岡眼科医院 52-0745 今泉3	耳鼻科サイラクリニック 055-935-1133 沼津市	望月整骨院 61-3946 十兵衛
10日 (日)	中島産婦人科医院 51-4188 青島町	なかがわ眼科 0544-29-6000 富士宮市	三島中央病院 055-971-4133 三島市	渡辺接骨院 61-0548 富士町
17日 (日)	武田産婦人科医院 63-5122 宮島	加藤医院 34-0011 比奈	つりた耳鼻咽喉科クリニック 055-927-3387 沼津市	富士中島整骨院 38-9653 中島
20日 (水)	たむらレディースクリニック 65-7777 米之宮町	天神眼科医院 0544-23-7050 富士宮市	本橋耳鼻咽喉科医院 055-972-1133 三島市	たなか接骨院 21-3670 石坂
24日 (日)	中島産婦人科医院 51-4188 青島町	小森眼科クリニック 21-0333 伝法	さわだの森耳鼻咽喉科クリニック 055-929-8787 沼津市	久保寺接骨院 85-3916 北松野
31日 (日)	富士レディースクリニック 21-1111 富士見台	なかじま眼科 72-0011 入山瀬	かみで耳鼻咽喉科クリニック 53-3321 伝法	しおざわ整骨院 62-1133 水戸島1

### 内科・小児科・外科 Internal Medicine/Pediatrics/Surgery Clinica Geral/Pediatría/Cirurgias

救急医療センター ☎51-0099 津田217-2

平日19:00~翌8:00 土曜日14:00~翌8:00 日曜日・祝休日 9:00~翌8:00

〈診療上の注意〉必ず保険証とお薬手帳(ある場合)を持参してください。緊急性により診察順が変わります。投薬は原則1日分です。子どもが受診する場合は、早めの時間帯にお越しください。

※受診の際は、建物に入る前に車から電話をするか、正面玄関のインターホンで連絡してください(発熱などの状況により、車中診療となる場合があります)。感染防止にご理解とご協力をお願いします。

※インフルエンザ・新型コロナウイルスの検査は原則実施していません。検査目的での受診はご遠慮ください。

共立蒲原総合病院(主に内科) ☎81-2211 中之郷 2500-1

診療可能な科目や時間帯は日によって異なります。受診の際は、必ず病院へ電話でお問い合わせください。

### 歯科 Dentistry Dentistas

歯科医師会館 ☎53-5555  
伝法2850-3

日曜日・祝休日

9:00~12:00

(受付は11:30まで)

13:00~16:00

(受付は15:30まで)

# 我が家のアイドル

Happy Photo's



**ななせちゃん、せなちゃん**  
H30. 1月生、R 5. 4月生  
生まれてきてくれてありがとう！たくさん笑って元気に大きくなあれ！



**せいらちゃん**  
R 5. 2月生  
パパとママの天使ちゃん♡元気に大きくなってね！大好きだよ♡



**ひなたちゃん**  
R 5. 8月生  
これからもスクスク元気に育ってね



**うたちゃん**  
R 4. 9月生  
1歳おめでとう！これからもすくすく大きくなってね♡大好きだよ



**かなたちゃん**  
R 5.10月生  
生まれてきてくれてありがとう！ママとパパの宝物 ^^ 大好きだよ



**あいりちゃん**  
H30. 2月生  
我が家のかわいいアイドル♡ずっとそのかわいい笑顔を見せてね★



**はるとちゃん**  
R 5. 6月生  
いつも笑顔のはるくんに元気をもらっています！元気に育ってね！



**めいちゃん**  
R 2.12月生  
いつも元気なめいちゃん♡みんなを笑顔にさせてくれるね♡



**ことはちゃん**  
R 5. 7月生  
みんなの人気者♪幸せな気持ちにさせてくれてありがとう



**いちかちゃん**  
R 5. 7月生  
寝返り大好きいっちゃん これからも元気にすくすく育ってね



**ともえちゃん**  
R 5. 8月生  
いとこのお兄ちゃんと仲よくね！



**ゆいとちゃん**  
R 4.11月生  
生まれてきてくれてありがとう！パパとママの宝物です



**なのはちゃん**  
R 5.10月生  
2匹のお兄ちゃんたちと仲よく育ってね♡パパっ子になりますように



**やまとちゃん**  
R 2. 8月生  
元気100倍！いつも楽しい時間をありがとう！



**わくちゃん**  
R 5. 6月生  
ぱぱとママのところにきてくれてありがとう♡ずーっと大好きよ

## 我が家のアイドル 募集中！

子どもの写真とコメントを募集しています。応募してみませんか？



応募はこちら

問合せ  
シティブロモーション課  
☎ 55-2700

# 4月のカレンダー

●…市役所 ■…消防防災庁舎 (●)開庁時間/平日8:30～17:15 ★…フイランセ 🍌…献血 🍷…結婚相談(フイランセ)

日 SUN	月 MON	火 TUE	水 WED	木 THU	金 FRI	土 SAT
	1 市立保育園入園式	2 世界自閉症啓発デー	3 愛宕神社例大祭 (岩本)	4 市立看護専門学校入学式 労務相談 ●	5 富士市立高校入学式 市立小・中学校入学式、 始業式	6 鷹岡地区さくら祭り 浜名湖花博 2024 (浜名 湖ガーデンパーク) ～6 月2日→P20
7 市民課など窓口開設 ● → P18 春季河川美化運動(春堀) ～14日→P16 丘さくらまつり	8 市立幼稚園・市立認定こ ども園入園式 間門第六天さん	9	10 ●	11 人権相談 ●	12 行政相談 ●	13
14 ● 緑と花の百科展(中央公 園)→P7 桑崎善光寺さん 日向山神社祭(岩淵)	15 子どもの安全を守る市民 行動の日	16 境の薬王寺祭 不動産に関する相談 ●	17 ●	18 ● 労務相談 ●	19	20 ● ふじさんアート・クラブ トフエア(中央公園)～ 21日 あっぱれ富士(富士総合 運動公園多目的広場ほ か)～21日
21	22	23	24 ●	25 ● 人権相談 ● 夜間納税相談 ●	26 Mt.FUJI 100(富士山こ どもの国～山梨県富士北 麓公園)～27日 行政相談 ●	27
28 ●	29 昭和の日	30			<b>編集室こぼちよ話「きみと青春」</b> 昔から音楽が好きで、いろいろなライブに参戦してきました。そんな中、私もステージ上で弾きたいと思つた日もありました。夢はいくらでも語れますが、現実が現実。いつしか夢は、ステージで輝く主人公たちを写真に収めたいという気持ちに変わりました。今は、ライブ中に撮影タイムを設けるグループがあり、私どもの時間にシャッターを切り、輝く一瞬を切り取っています。心にとぎめきを感じながらこれからもますますきな夢を撮影していきます。(六)	

※「富士市民暮らしのカレンダー」から変更になった行事があります。  
 ※イベント等を中止・変更する場合があります。  
 ※開催の有無や開催時間は、ウェブサイトなどでご確認ください。

【人口と世帯】2月1日現在  
 人口：247,788人 (前月比-99)  
 男122,963人 女124,825人  
 世帯：110,927世帯 (前月比+104)

【編集・発行】(毎月1日発行)  
 総務部シティプロモーション課広報広聴担当  
 〒417-8601 静岡県富士市永田町1-100  
 ☎0545-55-2700 ☎0545-51-1456

富士市コールセンター  
**おしえてコールふじ**  
**☎53-1111**

受付時間 / 8:30～18:00  
 受付日 / 年末年始除く平日